

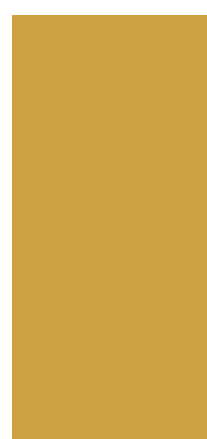
Samenwerkingsverband
Passend Onderwijs VO
Barneveld-Veenendaal

jaar verslag

2018

iedere leerling een
passende plek

www.pobv.nl



1. Mission Statement

Het samenwerkingsverband Passend Onderwijs Barneveld – Veenendaal stelt zich ten doel een samenhangend geheel van ondersteuningsvoorzieningen binnen en tussen de scholen te realiseren en wel zodanig dat leerlingen een ononderbroken ontwikkelingsproces kunnen doormaken en leerlingen die extra ondersteuning behoeven een zo passend mogelijke plaats in het onderwijs krijgen (Wet Voortgezet Onderwijs, art. 17a, lid 2).

Om deze missie te realiseren hebben we in 2018 gewerkt aan de inhoudelijke aanpassing van ons ondersteuningsplan. Dat heeft in 2019 zijn beslag gekregen, maar bij de verantwoording over 2018 nemen we de ambities en uitgangspunten ook graag als grondslag mee.

1.1 Nieuw geformuleerde ambities

- 1 In 2022 volgen alle leerlingen een ononderbroken ontwikkelingsproces en sluiten ze hun schoolloopbaan af met een kwalificatie op het niveau dat bij hen past.
- 2 Onze leerlingen houden het recht op specialiserende expertise, waar mogelijk binnen de eigen (reguliere) school.
- 3 In 2022 zijn er geen leerlingen meer die een vrijstelling van onderwijs hebben.
- 4 In 2022 hebben we binnen ons Samenwerkingsverband een passende voorziening voor hoogbegaafde en dubbel-bijzondere leerlingen. Dit aanbod omvat zowel preventieve als curatieve arrangementen.
- 5 We denken in mogelijkheden en kansen voor leerlingen.
- 6 We trekken samen op met ouders in het belang van de leerling.
- 7 Samen met jeugdhulp en jeugdgezondheidszorg werken we aan het gezond en veilig opgroeien van onze leerlingen.
- 8 Wij sluiten hierbij aan bij de expertise in de scholen.
- 9 Wij streven er naar dat al onze scholen over voldoende middelen beschikken om het gewenste ondersteuningsniveau te realiseren. Hierbij sluiten we aan op de individuele ambities van scholen. Het gewenste ondersteuningsniveau

omvat minimaal de basisondersteuning, zoals in dit samenwerkingsverband is afgesproken. Alle scholen samen realiseren een dekkend aanbod aan ondersteuningsvoorzieningen.

- 10 We zijn transparant in onze verantwoording van geboden ondersteuning en uitgegeven gelden.
- 11 We werken voortdurend aan onze eigen professionalisering.

1.2 Kaders

Onze ambities zijn zichtbaar. U mag ons aanspreken op wat we doen en wat we op orde moeten hebben:

- 1 Al onze scholen bieden kwalitatief goed onderwijs aan.
- 2 Alle scholen hebben een basisarrangement van de Inspectie van het onderwijs.
- 3 Bij alle scholen is de basisondersteuning op orde.
- 4 Alle scholen hebben een schoolondersteuningsplan waarin helder is beschreven welke ondersteuningsvragen ze kunnen beantwoorden. Het schoolondersteuningsplan sluit aan bij de dagelijkse gang van zaken in de school.
- 5 Bij de plaatsing en toelating van een leerling zetten we in het hele samenwerkingsverband (de scholen en het loket) de onderwijsbehoefte én de ondersteuningsvraag van deze leerling centraal. Van hieruit bekijken we wat voor deze leerling op dit moment de beste onderwijsplek is.
- 6 Vanuit de onderwijsbehoeften van de leerling bekijken we wat deze nodig heeft om onderwijs op het passende niveau te kunnen volgen. Op basis van deze uitgangspunten kennen we de (ondersteunings-)middelen toe.
- 7 Het ontwikkelingsperspectief van de leerling stellen we op in samenspraak met de ouders, ieder vanuit de eigen verantwoordelijkheid en kennis over de leerling. De school schrijft het ontwikke-

lingsperspectiefplan, de ouders hebben instemmingsrecht op het handelingsgedeelte hiervan.

- 8 Alle leerlingen krijgen ondersteuning. Deze is:
 - a zo licht mogelijk
 - b zo tijdig mogelijk
 - c zo dichtbij mogelijk
 - d aangeboden door de meest aangewezen persoon/instelling
 - e zo goed als nu mogelijk is
- 9 We zorgen ervoor dat we alleen nog maar ‘berekenbare’ thuiszitters hebben in ons samenwerkingsverband.
- 10 In ieder jaarverslag beschrijven we overzichtelijk welke middelen we hebben ingezet, wat ze hebben gekost en wat we ermee hebben bereikt. We kijken kritisch naar deze resultaten en geven duidelijk aan wat we blijven doen en wat we gaan veranderen om nog beter te worden in de uitvoering van onze ambities.
- 11 Kwaliteitszorg is voor ons het middel om een cultuur van verantwoording en dialoog te bereiken. In gesprekken met leerlingen, ouders, scholen en ketenpartners leggen we transparant uit welke stappen we gezet hebben voor leerlingen. We zijn ook transparant in de dingen die we zelf hebben geleerd, om ons handelen nog verder te professionaliseren.
- 12 In het samenwerkingsverband werken we vanuit een hybride model. Dit betekent dat we zoveel mogelijk uitgaan van de expertise die er al in de scholen is. De scholen zijn verantwoordelijk voor het onderwijs en de (onderwijs)ondersteuning voor de leerlingen die bij hen zijn ingeschreven. Waar nodig of gewenst, wordt het samenwerkingsverband betrokken bij de zorg voor de leerling. De school blijft verantwoordelijk voor de leerling, het samenwerkingsverband begeleidt het proces.
- 13 Onze ambities zijn het uitgangspunt voor onze eigen professionalisering. We weten welke kennis er is in ons samenwerkingsverband en hoe we daar een beroep op kunnen doen. We hebben een eigen professionaliseringsagenda om onze kennis te vergroten.

Opschrift van de directeur

U leest het jaarverslag 2018 van de Stichting Samenwerkingsverband Passend Onderwijs VO Barneveld-Veenendaal 25-11. Evenals in 2017 legt ons Samenwerkingsverband verantwoording af aan de hand van richtinggevende besluiten die het toezichthoudend bestuur heeft genomen ten aanzien van de belanghebbende onderwerpen voor de leerlingen, hun ondersteuning en de versterking van de individuele scholen. Daarbij geven we voorbeelden van activiteiten die uitgevoerd zijn.

Bij de verantwoording over 2017 hebben we al aangekondigd dat het samenwerkingsverband een beleidsrijke ontwikkeling doormaakt. Vanuit een gemeenschappelijke visie, gedeeld belang en duidelijke focus ontwikkelen we op verschillende terreinen concrete activiteiten.

In januari en september 2018 hebben we de inspectie mogen ontvangen. In rondetafelgesprekken met verschillende belanghebbenden binnen het samenwerkingsverband, heeft de inspecteur zich in januari een beeld gevormd van de actualiteit. Op grond van verdiepende gesprekken in september is een beoordeling uitgebracht in november. We zien met tevredenheid terug op de bezoeken. Omdat er vergelijk mogelijk was met een eerder bezoek in 2015, kon de inspecteur (h)erkennen dat er veel in beweging is gezet en dat de cultuur gericht is op samenwerking waarbinnen de leerling centraal staat.

In onze verantwoording vinden wij het belangrijk te noemen dat besluiten steeds meer genomen worden op grond van onderzoek en gegevensanalyse. Ten aanzien van samenwerking is de inrichting van het directiecollectief een belangrijke ontwikkeling geweest. Dit gremium is een belangrijke schakel tussen het primaire proces van de ondersteuning aan leerlingen en leidinggevendenden binnen de scholen. In 2017 is een start gemaakt en bij de evaluatie in 2018 werd breed gedeeld dat dit een belangrijke stap is geweest.

We zijn ook blij met een bijna volledige ondersteuningsplanraad, waardoor het mogelijk is om onze 'kritische tegenspraak' goed te organiseren. De OPR (ondersteuningsplanraad) heeft zich voorgenomen om in de huidige samenstelling in 2019 een scholing te volgen om haar rol goed in te kunnen vullen.

Sinds mei 2018 werken we met een loket, dat bestaat uit gedragsdeskundigen en een maatschappelijk werker om de scholen te adviseren bij verwijzing en aanvragen voor arrangementen en TLV's (toelaatsbaarheidsverklaringen) te beoordelen.

Het bestuur, de zorgcoördinatoren, de directeuren van het directiecollectief en de leden van de ondersteuningsplanraad wil ik graag danken voor de prettige samenwerking en het vertrouwen in het afgelopen jaar. Mijn dank gaat ook uit naar de directe medewerkers van het loket voor hun inzet en in het bijzonder de snelheid waarmee zij zich de materie eigen hebben gemaakt. Dankzij hun professionaliteit is het alsof we al jaren samenwerken.

Graag wens ik tenslotte alle medewerkers binnen en rond de scholen alle wijsheid en inzicht toe om de dagelijkse uitvoering van hoogwaardig onderwijs te verzorgen.

En waar dan iets extra's nodig is, biedt het SWV graag de benodigde steun.

Dit jaarverslag bestaat uit twee delen: het bestuursverslag en de jaarrekening. Het bestuursverslag geeft naast een overzicht van de activiteiten in het verslagjaar, informatie over de visie en werkwijze van het SWV 25-11 en de bestuurs- en organisatiestructuur. Tevens geeft het bestuursverslag informatie over de beleidsmatige ontwikkelingen en het financieel beleid van het SWV. De financiële verantwoording vindt plaats in de jaarrekening 2018.

Dit jaarverslag is vastgesteld in de bestuursvergadering van 26 juni 2019

Pieter van Dijk, directeur

Barneveld-Renswoude-Scherpenzeel-Veenendaal 15 mei 2019

Het doel van de begeleiding is dat een leerling optimaal zal functioneren op school en voorbereid is op het leven na zijn schooltijd

(uit: ondersteuningsplan 2019-2022)

2. Governance

2.1 Toezicht - bestuur - uitvoering

Het bestuur fungeerde in 2018 overwegend als toezichhoudend bestuur, overeenkomstig de wijze waarop dat in de gewijzigde statuten is vastgesteld.

Volgens de code 'Goed Onderwijsbestuur VO' heeft het bestuur getracht haar taak zorgvuldig te vervullen, vanuit het bewustzijn dat samenwerkingsverbanden "interbestuurlijke organisaties zijn met een bovenbestuurlijke opdracht" (M. Dekkers, 2015).

Volgens deze code wil het samenwerkingsverband 25.11 bestuur en toezicht op een verantwoorde en transparante manier inrichten.

Door middel van een ingerichte beleidsmonitor wordt het toezichhoudend bestuur geïnformeerd over de realisatie, voortgang en risico's binnen het samenwerkingsverband. Met de inrichting van een auditcommissie met bestuurlijke en financiële expertise kan de toezichhoudende rol ook in toenemende mate pro-actief en klankbordend worden vormgegeven voor wat betreft de financiële aspecten van de beleidsvorming in de interactie met de directeur en controller.

Binnen het Samenwerkingsverband hebben we de maatschappelijke discussie over scheiding tussen bestuur en toezicht nauwlettend gevolgd en besproken. Vanuit onze eigen ervaring in de ontwikkeling van het samenwerkingsverband hebben we daarbij ook nadrukkelijk het gesprek gezocht met de inspectie tijdens het inspectiebezoek. We onderkennen daarbij het spanningsveld van het individuele schoolbelang tegenover het gezamenlijk belang. Voor de verdere invulling daarvan wordt korthedshalve verwezen naar het verslag van het toezichhoudend bestuur.

2.2 Horizontale verantwoording

De horizontale verantwoording binnen het samenwerkingsverband gaat twee kanten op.

Het samenwerkingsverband heeft zichzelf in eerste instantie te verantwoorden naar haar directe belanghebbenden, namelijk de scholen voor voortgezet onderwijs. Om zo goed mogelijk te verantwoorden welke activiteiten en ontwikkelingen er binnen het samenwerkingsverband zijn, wordt zoveel mogelijk samengewerkt met de uitvoerders van de leerlingbegeleiding (zorgcoördinatoren en ambulante diensten)

en wordt daarover gerapporteerd aan de OPR (het medezeggenschapsorgaan van het SWV).

In het samenwerkingsverband hebben de scholen zich omgekeerd te verantwoorden ten aanzien van het geheel als het gaat om de inzet van de afgedragen ondersteuningsmiddelen, zoals dat bij uitgangspunt 2 van eerder genoemde handreiking is verwoord:

Daarnaast is het schoolbestuur verantwoordelijk voor verantwoordingsinformatie over de inzet van middelen en bereikte resultaten op kind-, groeps-, school-, en bestuursniveau van de eigen organisatie.

In 2018 is hiertoe een uniform model ontwikkeld voor de verantwoording van afgedragen ondersteuningsmiddelen binnen SWV 25-11. Binnen het bestuur is grote bereidwilligheid om aan elkaar te verantwoorden wat de inzet is geweest, omdat dit ook de gezamenlijke verantwoording raakt.

Als onderdeel van de verantwoording is de definitie van de basisondersteuning herijkt op basis van een brede evaluatie van de thema's die in 2015 zijn geformuleerd. Deze evaluatie is uitgevoerd onder 117 respondenten van de scholen. De groep respondenten bestond uit schoolleiding, zorgcoördinatoren en medewerkers. Per school zijn de uitkomsten besproken en opvallende zaken gedeeld. Ook is de uitkomst vergeleken met eventueel beschikbare uitkomsten van interne evaluaties. Op grond van de uitkomsten hebben de scholen voor 2019 acties belegd om te werken aan groei van de invulling van de basisondersteuning volgens de definitie die herijkt is naar aanleiding van de bovengenoemde evaluatie.

2.3 Bestuurlijke activiteiten

Het toezichhoudend bestuur vergaderde vanaf 1 januari 2018 tot en met 31 december 2018 zes keer.

De voorbereiding lag in handen van de directeur en voorzitter bestuur. De financiële componenten werden voorbereid met de controller en auditcommissie.

In het kader van inhoudelijke versteviging van de samenwerking zijn themabijeenkomsten georganiseerd met het toezichhoudend bestuur.

In het kader van uitvoering van onafhankelijk toezicht, reflecteert de toezichthouder in een addendum op het

bestuurlijk verslag dat door de directeur is opgesteld.

In januari en september 2018 zijn er twee onderzoeksdagen geweest door de inspectie. Op beide dagen is gesproken met een vertegenwoordiging van het toezichhoudend bestuur.

Voor het overige heeft de directeur vanuit zijn gemandateerde rol het samenwerkingsverband bestuurlijk vertegenwoordigd in de gespreksronde met de nieuwe wethouders na de gemeenteraadsverkiezingen van 2018.

3. Personeel

3.1 Personele inrichting

De leiding van het SWV is in handen van de directeur. Met ondersteuning van een stafmedewerker ligt ook de uitvoering van de dagelijkse gang van zaken bij de directeur. De aanvragen voor arrangementen en plaatsing binnen bovenschoolse voorzieningen worden afgehandeld door de stafmedewerker, orthopedagoog, onderwijskundige en directeur. De orthopedagoog is tweede deskundige die de onderbouwde aanvragen vanuit de school beoordeelt. In de scholen zijn de eerste deskundigen werkzaam. Op grond van opmerkingen tijdens de gesprekken met de inspectie, is in 2018 een tweede deskundige binnen het loket gepositioneerd om beide verklaringen onafhankelijk van de school op te kunnen stellen. Het SWV heeft geen medewerkers in dienst. De medewerkers zijn of in dienst bij één van de participerende scholen, of werken als kleine zelfstandige. Derhalve voert het SWV geen eigenstandig personeelsbeleid dat actief is op gebied van benoeming en ontslag. Voor de directeur, voorzitter CTP, stafmedewerker en gedragsdeskundigen zijn functie- en taakomschrijvingen opgesteld. De remuneratiecommissie van het bestuur SWV 25-11 is belast met de functionerings- en beoordelingsgesprekken van de directeur. De directeur voert functionerings- en beoordelingsgesprekken met de medewerker(s).

3.2 Bestuursbesluiten ten aanzien van personeel in 2018

Datum besluit	Onderwerp	Aanleiding	Besluit	Realisatie
	Personeel			
2017-11-15	Operationeel loket	Ten aanzien van de orthopedagoog van de CTP is in 2016 door de Inspectie geadviseerd om daarvoor de onafhankelijkheid te borgen en deze uitdrukkelijk niet aan één van de scholen verbonden te laten zijn. Daarnaast is voor uitvoering van de werkzaamheden op gebied van aanpak thuiszitters en adviesgesprekken binnen scholen, meer menskracht nodig. Hiertoe heeft de directeur de inrichting van een operationeel loket beschreven.	Het bestuur besluit het voorstel voor een operationeel loket te accorderen voor 2018.	April 2018

3.3 Inrichting operationele organisatie

De opdracht van het SWV om de regie te voeren over de arrangementen in aanvulling op het ondersteuningsaanbod in de scholen, vraagt om personele inzet. Deze is gedurende een groot deel van 2017 door de stafmedewerker en directeur uitgevoerd. De aanpak en bestrijding van thuiszitters, het ondersteunen van zorgcoördinatoren bij moeilijke gesprekken met ouders over verwijzing en een dekkend aanbod en de samenwerking met ingeschakelde onderwijsconsulenten, vraagt veel tijd. Het wenselijke beleid om met een dekkend aanbod thuiszitters te voorkomen, vraagt om meer inzet van menskracht en specifieke expertise om een onderwijskundig Programma te bieden in relatie tot de ondersteuningsbehoefte van de leerling. Hiertoe wordt een operationele organisatie ingericht met een gedragsdeskundige en een onderwijskundige, naast een social worker die voor moeilijke gesprekken als mediator kan fungeren.

Sinds mei 2018 is deze organisatie opgezet en gepositioneerd als loket van het samenwerkingsverband. Voor (verwijs)adviezen, klankbord, bemiddeling, beoordeling van aanvragen van arrangementen en TLV's wordt inmiddels veelvuldig van deze professionals gebruik gemaakt.

4. Uitvoering van de wet Passend Onderwijs

4.1 Ambities

De geformuleerde ambities:

- a Voorzieningen:
 - 1 Dekkende ondersteuningsstructuur in en om de scholen, bovenschoolse voorzieningen en VSO waarmee voorkomen wordt dat leerlingen tussen wal en schip komen en voortijdig de school verlaten.
 - 2 Voorzieningen die buiten de extra ondersteuning in de scholen wordt gerealiseerd, valt onder regie van het samenwerkingsverband.
 - 3 Het samenwerkingsverband hanteert als uitgangspunten dat haar voorzieningen kleinschalig, thuisnabij, flexibel en schaalbaar zijn.
 - 4 Voorzieningen van het samenwerkingsverband moeten in gelijke mate beschikbaar zijn voor leerlingen uit alle gemeenten.
- b Versterken van de ondersteuningsstructuur door onder andere (verdere) professionalisering, het benutten van de expertise in het VSO, cluster 1 t/m 4 en uitwerken kwaliteitszorg van de onderwijsondersteuning.
- c Een netwerkstructuur van personen en instellingen op het terrein van jeugdhulp en toeleiding naar betaald werk, waarmee wordt afgestemd en samengewerkt.

In 2018 is voor een belangrijk deel gewerkt aan het nieuwe ondersteuningsplan dat in maart 2019 moet worden besproken in het OOGO. Tijdens het schrijven van het ondersteuningsplan heeft het samenwerkingsverband gekozen voor het herformuleren van de "uitvoering wet Passend Onderwijs".

4.2 Voorzieningen

Stevige ondersteuningsstructuur in en om de scholen
Het SWV streeft naar een sterke ondersteuningsstructuur in en om de scholen die verder gaat dan de basisondersteuning die het SWV-bestuur vaststelt. In de school wordt met interne arrangementen aan passend onderwijs gewerkt voor leerlingen die meer vragen dan de basisondersteuning. Dit is maatwerk en waar nodig worden nieuwe arrangementen ontwikkeld. Daarnaast wordt de ondersteuningsstructuur in de scholen (verder) versterkt door o.a. professionalisering, het inbrengen van de expertise van het VSO en

de afstemming met jeugdhulp (consultatie). Hierdoor wordt waar mogelijk een verwijzing naar het VSO voorkomen. Vergeleken met de landelijke cijfers in het kader van de verevening zit het SWV beneden het landelijk gemiddelde. Dit komt overeen met de verwachting van het bestuur. Er is wel sprake van een lichte stijging van het percentage leerlingen in het VSO. Het samenwerkingsverband stelt voorop dat elke leerling recht heeft op de meest passende ondersteuning. Als dat binnen de 'zware ondersteuning' van het speciaal onderwijs vorm moet krijgen, dan zij dat zo. Het is wel een onderwerp dat verder geanalyseerd zal worden vanuit het loket. Er wordt sinds 2018 gemonitord op de te onderscheiden probleemgebieden die ten grondslag liggen aan de aanvragen voor TLV. Op basis van analyse van deze gegevens zal in het directeurencollectief worden gesproken op welke wijze de verwijzing naar het VSO kan worden beïnvloed. Daarbij moet gedacht worden aan professionalisering van teams, verbreding van de inzet van ambulante begeleiders, tijdiger inzetten van arrangementen.

4.3 Tijdelijke bovenschoolse voorzieningen

Het SWV houdt in Barneveld en Veenendaal bovenschoolse opvangvoorzieningen in stand die tijdelijke arrangementen passend onderwijs bieden. Deze arrangementen zijn 'maatwerk' en kunnen per leerling verschillen, zowel naar aard en inhoud van de ondersteuning als voor het op te stellen ontwikkelingsperspectief. In Barneveld heet dit Tijdelijk arrangement Donnerschool (TAD), in Veenendaal is dat Overstag. Doelstelling van beide voorzieningen is terugkeer naar de eigen school. Wanneer dat niet mogelijk blijkt in de onderwijspraktijk, wordt gekeken op welke wijze het onderwijsperspectiefplan kan worden bijgesteld om alsnog het gewenste uitstroomniveau of de gewenste kwalificatie te behalen. In een aantal situaties leidt dit tot de aanvraag voor een TLV voor het VSO. In een aantal situaties leidt dit tot een individuele leerroute 'Aan de slag' via het leerbedrijf IW4 in Veenendaal, Arbeidstrainings Centrum Barneveld of Ons Bedrijf in Barneveld. Deze leerroutes worden in nauwe samenwerking met het MBO gerealiseerd. Het samenwerkingsverband heeft hierin een verwijzende rol. De uitvoering wordt in de praktijk aangezet

vanuit de geformuleerde perspectieven van de tijdelijke voorzieningen.

In 2018 is ook veelvuldig gebruik gemaakt van de samenwerking tussen GGZ Eleos en het Van Lodestein College in 'de Combi' te Ede. Hiertoe is een raamovereenkomst opgesteld; leerlingen kunnen met een schoolovereenkomst van dit tijdelijke arrangement gebruik maken.

Uitgangspunt voor de realisatie van voorzieningen in het SWV is dat leerlingen uit Barneveld, Renswoude, Scherpenzeel en Veenendaal in gelijke mate gebruik kunnen maken van voorzieningen waarbij zoveel mogelijk 'thuisnabij' gewerkt wordt.

4.4 Bestuursbesluiten ten aanzien van bovenscholse voorzieningen in 2018

nummer	Datum besluit Jaar-mnd-dag	Onderwerp	Besluit
52-20180516	2018-05-16	Plan van aanpak Overstag en TAD	Het toezichthoudend bestuur besluit: De door het bestuur eerder genomen besluiten rondom Overstag worden herijkt. De directeur ontvangt van het TB de opdracht om op de eerste vergadering na de zomervakantie een plan van aanpak te presenteren. Hierbij kan de directeur extern advies inschakelen.
59-20180926	2018-09-26	Rapportage toekomstige positionering bovenscholse voorzieningen	De volgende procesafspraken worden gemaakt: <ul style="list-style-type: none"> • Werkgroep formeren • In beeld brengen wat er nodig is • Met een voorstel komen • Het bovenstaande realiseren via een opdracht, waarvoor de directeur initiatief neemt • 3^e kolom huidig voorstel niet meenemen, is niet de wens

4.5 Voortgezet Speciaal Onderwijs

Het SWV draagt middelen voor de zware ondersteuning af aan Voortgezet Speciaal Onderwijs. Dit VSO is complementair aan het reguliere VO en de bovenscholse opvangvoorzieningen. Het VSO is bestemd voor leerlingen die onvoldoende profiteren van de ondersteuning die het regulier VO en de bovenscholse opvangvoorzieningen kunnen bieden. Het VSO bestaat uit twee typen leerlingen: leerlingen waarbij het doel doorstroom of terugkeer naar het regulier VO is, en leerlingen die dermate forse beperkingen kennen dat dit niet mogelijk is. Deze leerlingen worden voorbereid op vervolgonderwijs of toeleiding naar (gesubsidieerd) werk. In de samenwerking tussen scholen voor regulier en

speciaal voortgezet onderwijs, zijn afspraken gemaakt om leerlingen terug te laten keren of in te laten stromen in het voortgezet onderwijs. Dit proces start met een quickscan om de schoolse vaardigheden van de leerling in beeld te brengen waarna vervolgens een doorstroomdossier gevuld wordt met stappen die toe leiden naar het VO.

Onderstaande tabel geeft het aantal afgegeven TLV's weer over 2016 en 2017. Met deze verstrekte TLV's volgen leerlingen onderwijs binnen het speciaal onderwijs. Een aantal leerlingen doet dat binnen en een aantal buiten het samenwerkingsverband. Ook wanneer de leerling buiten het SWV onderwijs volgt, wordt dit bekostigd vanuit het budget van het SWV van herkomst.

In 2018 maakt het samenwerkingsverband geen onderscheid meer in de voormalige cluster-indeling. In de praktijk blijkt namelijk dat voor individuele situaties in onderling overleg tussen de VSO-scholen mogelijkheden worden gecreëerd. Verder is een aantal leerlingen naast onderwijs ook actief binnen dagbesteding.

De eind 2017 uitgevoerde analyses geven richting aan het inhoudelijke het gesprek in hoeverre het SWV slaagt in haar doelstelling om thuisnabij onderwijs te realiseren. Daarnaast biedt de analyse inhoud aan de gesprekken met omliggende gemeentes waar het gaat om de verantwoordelijkheden ten aanzien van huisvesting en leerlingenvervoer. Tot slot geeft de analyse inzicht in welke mate het kansrijk is om voor bepaalde groepen leerlingen te onderzoeken in hoeverre thuis-

nabij onderwijsaanbod mogelijk is. Bijvoorbeeld voor de groep leerlingen uit Veenendaal die VSO volgt in Arnhem, Barneveld, Ede, en Maarsbergen. Hierbij dient te worden opgemerkt dat het verzorgingsgebied van een aantal scholen binnen het SWV van grote invloed is op de mate waarin een leerling VSO buiten het SWV volgt. Voor een aantal leerlingen dat buiten het SWV woont, geldt dat een VSO buiten het SWV mogelijk meer thuisnabij is.

Het aantal leerlingen dat aangewezen is op VSO is wederom gegroeid. Weliswaar blijft het % met 0,52% onder het landelijk gemiddelde, maar een belangrijk punt van aandacht is onderzoek naar de factoren die van invloed zijn op deze individuele situaties.

Totaal aantal actuele TLV's per 1 september	2018	2017	2016
Zware ondersteuning binnen SWV	107	Cluster 3: 27 Cluster 4: 62 Totaal: 89	23 44 67
Zware ondersteuning buiten SWV	201	Cluster 3: 50 Cluster 4: 130 Totaal: 180	39 136 175
onbekend		4	3
Totaal	308	273	245

4.6 Benutten expertise VSO

Het VSO is kleinschalig en kent een hoogwaardige kwaliteit. De expertise die hier aanwezig is, wordt ook (meer) beschikbaar gemaakt voor ondersteuning van de arrangementen passend onderwijs in de scholen voor VO en de bovenscholse voorzieningen vanuit het adagium: 'liever de expertise naar de leerling, dan de leerling naar de expertise brengen'. In dit verband worden vanuit twee onderwijskundige partners ambulante begeleiders geleverd die leerlingen en collega's in het VO begeleiden. In 2017 zijn de uren ambulante begeleiding als volgt verdeeld.

School	Aantal uren per jaar	
	Onderwijs-specialisten	J.H.Donner-school
Johannes Fontanus College	320	881
De Meerwaarde	320	1415
CLV		705
Ichthus College	320	704
CSV Het Perron		704
Rembrandt College		544

5. Kwaliteitszorg

In 2015 zijn afspraken gemaakt ten aanzien van de bekostiging van de inzet van medewerkers en de kwantificatie van begeleidingsuren per school in relatie tot aantal leerlingen en profiel van de school. In 2017 hebben de bestuurders van de aanbieders voor ambulante begeleiding de opdracht opgepakt om te komen tot een voorstel voor eenduidige afspraken voor de bekostiging en de inzet van AB. Eind 2018 is de ontwikkeling ingezet dat de regie over de match van vraag (school) en aanbod (ambulante inzet) bij het SWV komt te liggen. In 2019 wordt hiervoor verdere besluitvorming uitgewerkt.

Overeenkomstig de inrichting van het samenwerkingsverband binnen de kaders van het schoolmodel verantwoordt elke school zich afzonderlijk over de onderwijsprestaties, over onderwijskundige zaken en over het gevoerde toelatingsbeleid.

Het samenwerkingsverband heeft de verantwoording om de ingezette middelen doelmatig te verantwoorden. Daarom wordt binnen de commissie toewijzing en plaatsing (CTP) toegewerkt naar uitbreiding van de onderwijskundige expertise. Hiermee wordt het SWV een stevige gesprekspartner voor de scholen en waar nodig hun examencommissies. Voor de leerlingen worden hiermee de OPP's inhoudelijk versterkt. In de regio wordt het SWV daarmee een inhoudelijk sterke gesprekspartner voor de aansluiting tussen jeugdhulp en onderwijs in aansluiting op (beschermd, begeleid) werk of maatschappelijke voorzieningen.

Opbrengstgericht werken en (verdere) implementatie van de PDCA-cyclus (kwaliteitszorg) in de onderwijsondersteuning is verdiept en uitgewerkt. De scholen werken volgens het toezichtskader dat de inspectie geeft voor Passend Onderwijs. De zorgcoördinatoren bevragen elkaar in het lokale platform op *good practices* en nemen daarbij goede voorbeelden van elkaar over. De inzet en verantwoording van de middelen worden in de komende jaren onderling met elkaar vergeleken. In 2018 is een model voor uniforme verantwoording van middelen opgesteld. Hiermee wordt ook de transparante verantwoording per school realiseerbaar ten aanzien van de middelen die aangewend worden in de basis- en extra ondersteuning.

De inspectie heeft tijdens haar bezoek aan het SWV vastgesteld dat er wel een cultuur heerst van verantwoording en sterk werk leveren, maar dat de (methodische) evaluatie nog onvoldoende systemisch is. In een werkgroep kwaliteitszorg wordt binnen het loket gewerkt aan eigen standaarden en de inrichting van cyclische processen.

5.1 Netwerkstructuur

Naast het monitoren van de effecten van het aanbod van iedere school, heeft het SWV de verantwoordelijk-

heid ingevuld om deel uit te maken van een netwerk van voorzieningen tussen en rond de scholen. Hierbij is een meerledig doel gediend, waaronder:

- 'warm' overdragen van leerlingen om een ononderbroken schoolloopbaan te borgen
- consulteren van personen en instellingen voor jeugdhulp (waaronder het Centrum voor Jeugd & Gezin)
- afstemmen en samenwerken met jeugdhulp bij meervoudige problematiek omdat meerdere personen/ instellingen hieraan werken

5.2 Participeren in een netwerkstructuur

Gemeenten en instellingen voor jeugdhulp en arbeidstoeliding

Afstemmen en samenwerken met instellingen voor jeugdhulp vergen een integrale benadering en interdisciplinaire opbrengstgerichte aanpak, ieder vanuit eigen kaders en verantwoordelijkheden. In de gemeenten Barneveld en Veenendaal zijn met de betrokken scholen in het verleden convenanten gesloten rond de ZAT-teams. Door o.a. de ontwikkelingen rond passend onderwijs, de rolverandering tussen Bureau Jeugdzorg en CJG, invoering van de jeugdwet en participatiewet worden de functie en werkwijze van het interne 'zorgoverleg' en de externe ZAT-teams in overleg met de betrokken partners (o.a. leerplicht, CJG, GGD, en instellingen voor jeugdhulp en politie tegen het licht gehouden en doorontwikkeld, waarbij ruimte is voor lokale accenten.

Primair onderwijs (PO) en

Middelbaar Beroepsonderwijs (MBO)

Er vindt afstemming en samenwerking plaats met PO

en MBO voor het realiseren van een ononderbroken leer- en ontwikkelingslijn van leerlingen, om te voorkomen dat zij tussen wal en schip vallen (onderbroken schoolloopbaan) of voortijdig uitvallen. Uitkomsten hiervan zijn afspraken voor 'warme overdracht' en bijbehorende adequate gegevensoverdracht.

Cluster 1 en cluster 2

De afzonderlijke scholen van het SWV maken afspraken met cluster 1 en 2 over een ondersteuningsaanbod aan de VO-scholen en de onderlinge samenwerking. Indien er sprake is van een toegevoegde waarde door met meerdere scholen in dit kader samen te werken, worden initiatieven hiertoe door SWV en/of groepen scholen ontplooid.

5.3 Ontwikkelingen

Hieronder volgt een beschrijving van de voornaamste ontwikkelingen in 2018.

5.3.1. Samenwerking met gemeenten

De directeuren van Passend Onderwijs in de directe omgeving (Ede, Wageningen, Rhenen) voeren regelmatig overleg met de beleidsmakers van die respectieve gemeentes. Tijdens dit ambtelijk overleg komen vier kernthema's terug: leerplicht, leerlingenvervoer, huisvesting en jeugdzorg.

In de Food Valley is gezamenlijk een website gerealiseerd met stroomschema's voor professionals: <http://foodvalley.jeugdhulponderwijs.nl/>
In het OOGO van maart 2018 is afgesproken dat er gezamenlijk een themabijeenkomst wordt georganiseerd om met René Peeters (voormalig wethouder Almere) van gedachten te wisselen over de mogelijkheden van

gezamenlijk budgetteren, beschikkingsvrij jeugdhulp inzetten etc.

Met de gemeenten in de Food Valley wordt een monitor uitgevoerd om de ingezette jeugdhulp aan leerlingen op de scholen binnen de SWV's in kaart te krijgen. De verstrekte arrangementen uit de SWV's zullen hieraan gekoppeld en vergeleken worden. Dit moet leiden tot een eerste analyse van de opbrengsten van 4 jaar Passend Onderwijs en 3 jaar werken volgens de nieuwe jeugdwet.

5.4 LWOO en PrO

Vanaf 1 januari 2016 zijn Samenwerkingsverbanden Passend Onderwijs verantwoordelijk voor het toewijzen van de ondersteuning voor LWOO en PrO en de bijbehorende budgetten. Het SWV 25-11 heeft niet gekozen voor opting out. Voor de toelating tot het Praktijkonderwijs worden de landelijke criteria gehandhaafd en zijn vanaf 1 januari beschikkingen PrO en aanwijzingen LWOO aangevraagd bij het SWV. SWV 25-11 heeft ervoor gekozen om de toetsing en beoordeling door deskundigen plaats te laten vinden op de aangesloten scholen. Kwaliteitsborging op de toetsing vindt plaats via de Commissie van Toewijzing en Plaatsing.

Het werkproces van de toepassing van criteria en toekennen van een beschikking of aanwijzing, is door de deelnemende scholen *bottom-up* besproken, uitgewerkt en op grond van advies door het bestuur vastgesteld.

Nieuw afgegeven beschikkingen/ aanwijzingen	Afgegeven TLV PrO	Afgegeven aan- wijzing LWOO	Totaal PrO teldatum	Totaal LWOO teldatum
2014-2015	XX	XX	267	1626
2016-2017	89	357	263	1638
2017-2018	63	359	292	1416
2018-2019	48	336	255	1383

Gebruikte cijfers: opgave van scholen

5.5 Analyses SWV 25-11

Totaal aantal leerlingen binnen SWV per 1-10-2018

Totaal aantal leerlingen in SWV

Onderwijssoort	Aantal	Deelname- percentage
VO	8795	
Nieuwkomers	18	
VAVO	-23	
Leerlingen LWOO	1383	13,25%
Leerlingen PrO	255	2,44%
Totaal VO	10427	
VSO		
Categorie 1 (laag)	284	
Categorie 2 (midden)	14	
Categorie 3 (hoog)	10	
Totaal VSO	308	2,95%
Totaal in SWV	10735	

Dit aantal leerlingen wijkt af van het aantal leerlingen dat in 10.1 wordt vermeld bij de respectieve scholen van het bestuur van het SWV. Dat komt doordat er meerdere leerlingen buiten de eigen regio onderwijs volgt op een instelling die niet in het bestuur vertegenwoordigd is.

de regio breder opgepakt en in een meerjarenperspectief uitgerold.

Voor het uitvoeren van onderzoek worden onder andere studenten van de Christelijke Hogeschool Ede ingezet. Voor het duiden van de opgestelde analyses wordt samenwerking gezocht met andere partners (Hogescholen, onderzoeksbureaus, Universiteiten) en gemeenten.

5.6 Onderzoek

Het samenwerkingsverband heeft in de achterliggende jaren het nodige aan data verzameld, waaronder kwantitatieve gegevens op gebied van leerlingmigratie, aantallen TLV's en arrangementen. Door de medewerkers van de CTP is een start gemaakt met het aanleggen van een kwalitatieve analyse waar het gaat om onderliggende problematiek uit de leerlingdossiers.

Met de data die ook in de regio verzameld wordt op gebied van jeugdhulp aan leerlingen op de VO-scholen, wordt in 2019 verder onderzoek gedaan naar correlaties tussen verwijzingen, ondersteuningsstructuur van de scholen en samenwerkingsvormen met CJG en jeugdhulp aanbieders. Dit wordt vanuit

6. Ondersteuningsaanbod

Het ondersteuningsaanbod van het SWV bestaat uit drie onderdelen:

- 1 basisondersteuning: basisbegeleiding, binnen de scholen op basis van het SOP
- 2 extra ondersteuning: basisondersteuning overstijgend, intensiever, veelal met ondersteuning van AB'ers of speciaal aangestelde leerkrachten en leerlingbegeleiders/trainers
- 3 specialistische ondersteuning: plaatsing in school-overstijgende voorzieningen met specialistische kennis en kleinschalig onderwijsaanbod (waaronder arrangementen en plaatsing in het VSO) In de piramide op pagina 19 is de basisondersteuning en extra ondersteuning grafisch weergegeven.

De ondersteuning kent 3 lagen:

- interne arrangementen Passend Onderwijs in de scholen voor VO
- bovenschoolse arrangementen Passend Onderwijs bij Overstag in Veenendaal en de J.H. Donnerschool in De Glind
- voortgezet speciaal onderwijs cluster 3 en 4 bij De Blink in Veenendaal en de J.H. Donnerschool in De Glind. In deze derde laag wordt door een substantieel aantal leerlingen ook gebruik gemaakt van voorzieningen uit aanpalende SWV-en.

De toelaatbaarheidverklaring voor deelname aan de arrangementen wordt door de CTP afgegeven. Dit gebeurt door toetsing voorafgaand aan plaatsing en monitoring tijdens en na de periode.

6.1 Middelen voor realisatie ondersteuningsaanbod

(zie het schema op pagina 19)

- 1 Basisondersteuning wordt gefinancierd uit de lumpsum
- 2 Extra ondersteuning wordt betaald uit een bijdrage van het samenwerkingsverband, maar hier wordt ook gezocht naar co-financiering vanuit de gemeente (bijvoorbeeld met het aanbod van trainingen en cursussen van jeugdhulpverlening voor de scholen).

- 3 Specialistische ondersteuning in tijdelijke voorzieningen wordt voor 90% betaald door de school van herkomst en voor 10% met middelen uit het SWV 25-11. Bij permanente plaatsing wordt deze betaald uit de middelen van het SWV 25-11.

		Schoolmodel	
		verantwoordelijk	VO bestuur
		budget	SWV zware ondersteuning
		aanpak / doel	SWV + lumpsum
		arrangement	VO bestuur + SWV bestuur
Dekkend netwerk ontwikkel model	buiten school	TAD Overstag ISK	VO bestuur
	binnen school	opvang VMBO leerlingen en ZML bij PrO inzet AB	school + lumpsum
IZO / onder- steunings- coör- dinator	buiten school	Remediale Hulp mentor training	leerling vaardig maken belemmering opheffen professionalisering docenten
	binnen school	PlusPunt hoog- en meerbegaafd	leerling en docent vaardig maken
		o.a. dyslexie, dyscalculie, sovatraining, faalangst-reductie, examenveerstraining, anti-pestten-training, zorgstructuur is bekend, samenwerking G.G.D., NT2-specialist, rekenspecialist	ondersteuning gezin huiswerk begeleiding
		CTP TLV	ISK
		CTP Arrange- menten	VO bestuur + SWV bestuur
		ZAT	school + lumpsum

Uitvoering ondersteuningsplan

6.2 Basisondersteuning

De basisondersteuning bevat de directe begeleiding en de meer preventieve en licht curatieve interventies. Binnen de afzonderlijke scholen is hiertoe een adequate coördinatiestructuur ingericht.

De basisondersteuning bevat in ieder geval de door het samenwerkingsverband afgesproken preventieve en licht curatieve interventies, die:

- eenduidig gelden voor het gehele samenwerkingsverband
- zichtbaar aanwezig zijn binnen de ondersteuningsstructuur van de school
- vallen onder regie en verantwoordelijkheid van de school
- worden uitgevoerd:
 - .. waar nodig, met inzet van expertise van andere scholen
 - .. soms met inzet van ketenpartners; zonder indicatiestelling en
 - .. op het overeengekomen kwaliteitsniveau planmatig worden uitgevoerd. D.w.z: de opbrengsten zijn tenminste voldoende en ondersteuning voldoet aan de standaard.
- En het personeel (onderwijs en ondersteunend) voldoet aan de bekwaamheidseisen

Preventieve en licht curatieve interventies die SWV breed zijn afgesproken:

- 1 De school heeft een adequate structuur voor leerlingbegeleiding.
- 2 De leerlingbegeleiding kan persoonsgericht ingezet worden (vb Mentor+).
- 3 Er wordt gewerkt volgens het dyslexie protocol.
- 4 Er is een taal- en een reken-specialist (of coördinator) op school aanwezig.
- 5 Er is een Programma voor sociaal emotionele begeleiding, bijvoorbeeld faalangst reductie training, begeleiding bij echtscheidingsproblematiek of rouwverwerking.
- 6 Op school is een anti-pest coördinator en een pest-protocol aanwezig.
- 7 Er is een Leerling Volg Systeem waarmee

de leervorderingen gevolgd worden, zodat gesignaleerd wordt wanneer de ontwikkeling anders verloopt dan verwacht.

- 8 De school speelt in op actuele thema's zoals: verstandig omgaan met sociale media, verslavingsproblematiek, suicide-preventie.
- 9 De school werkt samen met de GGD rond gezondheidsthema's en schoolverzuim.
- 10 Er wordt gewerkt aan 'leren leren', ondersteuning van de schoolse vaardigheden, en de executieve functies.

6.3 Extra ondersteuning

Het referentiekader Passend Onderwijs definieert alle overige ondersteuning als volgt: Extra onderwijs-ondersteuning omvat alle vormen en combinaties van onderwijs, ondersteuning en/of zorg die de basisondersteuning overstijgen.

Toewijzing vindt plaats:

- op basis van (multidisciplinaire) handelingsgerichte diagnostiek
- vanuit het principe van thuis- en schoolnabijheid
- na overleg met ouders
- met transparante procedures, en
- met minimale bureaucratie

Op basis van de eigen opgestelde criteria en werkwijzen, vastgelegd in een reglement CTP, heeft SWV 25-11 een aantal voorzieningen die schooloverstijgend worden aangeboden. De inzet van expertise binnen de scholen, wordt gedefinieerd als extra ondersteuning. Wanneer leerlingen naar voorzieningen buiten de school gaan, wordt dit benoemd als specialistische ondersteuning.

Voor leerlingen met extra ondersteuning binnen het regulier onderwijs wordt een Ontwikkel Perspectief Plan (OPP) opgesteld en met ouders en leerlingen besproken.

6.4 Specialistische ondersteuning

Wanneer de uitvoer van het OPP binnen de reguliere school niet leidt tot verbetering voor/vordering van de leerling, dan kan de school op basis van een geëvalueerd OPP in overleg en overeenstemming met ouders een Toelaatbaarheidsverklaring (TLV) of een Beschik-

king Tijdelijk Arrangement (BTA) voor speciale voorzieningen aanvragen. Hieronder vallen voor SWV 25-11 de cluster 3 en 4 voorzieningen, Overstag en Tijdelijk Arrangement Donnerschool (TAD). Voor Overstag en TAD draagt het samenwerkingsverband financieel bij in de vorm van een vaste voet. In de realisatie van Passend Onderwijs zijn er meerdere maatwerktrajecten in ontwikkeling, waarvoor aanvullende middelen nodig zijn. Hiervoor worden afspraken vastgelegd in een school-overeenkomst. De schoolovereenkomst bevat afspraken met de eigen school, hulpverlening, leerplicht, ouders, ontvangende (tijdelijke) onderwijsinstelling en het samenwerkingsverband. De afspraken zijn gericht op de terugkeer van de leerling naar de school van herkomst. Voorbeelden van trajecten waarvoor een schoolovereenkomst wordt ingevuld, zijn de Combi in Ede (samenwerking van Eleos en het Van Lodestein College), De Hoop (verslavingskliniek), College de Kleine Prins (verbonden aan revalidatiecentrum Utrecht).

Geldige TLV's	per 1-10-2018	Aantal arrangementen	Afgegeven in 2018
Totaal	308	Overstag	32
		TAD	8
		Schoolovereenkomst	20
		Totaal	60

6.5 Verdere ontwikkeling van een dekkend netwerk aan voorzieningen

Op grond van de analyses van leerlingenstromen en grensverkeer wordt ook gekeken naar de oorzaak daarvan. Hierbij blijft de voortdurende vraag hoe thuisnabij-onderwijs zoveel mogelijk gerealiseerd kan worden. Terugkerende doelgroep leerlingen:

- a Cognitief zwakke leerlingen (IQ < 70) met oppositionele gedragsproblematiek, de zogenaamde 'zmolkers'. Als de J.H. Donnerschool of de scholen voor praktijkonderwijs 'handelingsverlegenheid' ervaren, worden zij nu verwezen naar De Lasenberg in Soest en Het Vierbeek College in Oosterbeek.

- b Leerlingen met een autisme-spectrum stoornis in cluster 2 en cluster 4 waarvoor het regulier onderwijs onvoldoende is geëquipeerd.

Op basis van ondersteuningsvragen voor hoogbegaafde 'onderpresteerders' die dreigen uit te vallen, of al zijn uitgevallen, hebben drie scholen naar eigen inzicht ondersteuning opgetuigd. Dit aanbod richt zich op de instroom vanuit de basisscholen.

In 2018 is een werkgroep hoogbegaafden geformeerd, is geld begroot voor de toekenning van arrangementen en is een start gemaakt om criteria te ontwikkelen voor toekenning van middelen aan een (te vormen) arrangement. Voor deze doelgroep wordt nauwe samenwerking gezocht met omliggende samenwerkingsverbanden. Met het primair onderwijs om doorgaande ondersteuningslijnen te realiseren en met voortgezet onderwijs om een gespreide dekking en thuisnabij onderwijs mogelijk te maken.

Een aantal leerlingen die bij de thuiszitters gerekend wordt, valt onder de definitie van hoogbegaafdheid. Hiervoor wordt vooralsnog maatwerk geboden, omdat er geen aanbod is binnen de scholen voor onderwijs aan (kwetsbare) hoogbegaafden in hogere leerjaren.

In de regio Food-Valley is door alle samenwerkingsverbanden ingezet op onderwijs-zorgarrangementen. Voor SWV 25-11 noemen we:

- 1 Samenwerking onderwijs – jeugdhulp: combi-arrangementen. In de bovenschoolse opvangvoorzieningen is meestal sprake van meervoudige problematiek. Het SWV vindt het gewenst om ketenpartners uit de jeugdhulp in te zetten op de vindplek en samen met het onderwijs zorg te dragen voor een integrale aanpak; mogelijk biedt een bundeling van expertise en middelen een toegevoegde waarde.
- 2 Arrangementen toeleiding naar (gesubsidieerd) werk
Voor jongeren met afstand tot de (lokale) arbeidsmarkt is samenwerking met gemeente en bedrijfsleven (profit en non-profit) gewenst en biedt mogelijk een bundeling van expertise en middelen toegevoegde waarde. In Veenendaal is op een VMBO-school inmiddels een arrangement beschikbaar. Dit zal nog SWV-breed verder ontwikkeld moeten worden. De directeur neemt deel aan een daartoe ingerichte werkgroep.

7. Afhandeling van klachten

In 2018 is voor een aantal leerlingen een arrangement tot stand gekomen als 'combi-arrangement'. Daarbij is gebruik gemaakt van voorzieningen in de regio. Voorzieningen op gebied van (particulier) onderwijs, jeugdhulpverlening en dagbesteding. In een aantal situaties is daarbij een beroep gedaan op de onderwijsconsulenten en een inspecteur voor speciaal onderwijs. De afspraken hiervoor worden vastgelegd in een schoolovereenkomst. Zo is voor alle betrokken partijen overzichtelijk wat voor de leerling is afgesproken voor een bepaalde periode.

Binnen het verzorgingsgebied van het samenwerkingsverband is het Johannes Fontanus College gestart met een internationale schakelklas (ISK), waar nieuwkomers in Nederland VO onderwijs kunnen volgen. Alle aanmeldingen bij scholen van het SWV worden verwezen naar deze ISK.

De uitstroom van nieuwkomers uit hun schakeltraject is geanalyseerd en de ondersteuningsbehoefte is in november 2017 in kaart gebracht. Op basis daarvan is het voornemen om een deel van het beschikbare resultaat van 2017 in te zetten voor ondersteuning aan deze leerlingen. Dat betekent dat scholen een arrangement kunnen aanvragen dat wordt uitgevoerd in het reguliere onderwijs. In 2018 is een werkgroep hoogbegaafden ingesteld om de procedures en de criteria te formuleren. Alle scholen zullen worden gefaciliteerd voor het opleiden van een NT2 deskundige. Op het niveau van het SWV wordt ook gewerkt aan een NT2 specialist. Voor alle scholen is het mogelijk om in company workshops te organiseren voor kennismaking met onderwijs aan anderstaligen, trauma sensitief onderwijs en omgaan met andere culturen

6.6 Besluiten uit 2018 die betrekking hebben op het dekkend aanbod

Nummer	Datum besluit	Onderwerp	Besluit
48-20180411	2018-04-11	Arrangement nieuwkomers	Bestuursbesluit: Voor de toekenning van arrangementen aan nieuwkomers wordt een bedrag gereserveerd van € 168.000.
49-20180411	2018-04-11	Arrangement thuiszitters	Bestuursbesluit: Voor een inhoudelijk onderwijskundig arrangement voor thuiszitters wordt in 2018 een bedrag gereserveerd van maximaal € 175.000.
50-20180411	2018-04-11	Arrangement hoogbegaafdheid	Bestedingsruimte voor ontwikkeling op gebied van hoogbegaafdheid van € 118.000.

Het SWV is aangesloten bij de volgende commissies voor bezwaar en beroep:

Geschillencommissie Passend Onderwijs

Ouders kunnen bij de Geschillencommissie Passend Onderwijs (GPO) een geschil indienen tegen het schoolbestuur over:

- (de weigering van) toelating van leerlingen die extra ondersteuning nodig hebben
- de verwijdering van leerlingen
- de vaststelling en bijstelling van het ontwikkelingsperspectief voor leerlingen die extra ondersteuning nodig hebben

De geschillencommissie brengt een advies uit. Het advies geeft aan of het verzoek gegrond is. Het bevoegd gezag mag alleen gemotiveerd afwijken van het advies van de commissie.

Landelijke Bezwaaradviescommissie Toelaatbaarheidsverklaring SBO/(V)SO

Het SWV beslist op verzoek van het schoolbestuur of een leerling toelaatbaar is tot het VSO. Tegen zo'n beslissing kunnen betrokken ouders, maar ook het schoolbestuur, bezwaar indienen. Het SWV is aangesloten bij de landelijke bezwaar adviescommissie TLV VSO. Deze commissie bestaat uit voorzitters en leden die over specifieke kennis en deskundigheid beschikken die nodig is voor het beoordelen van de bezwaren. Het SWV moet op basis van het advies van de Commissie de toelaatbaarheidsbeslissing

heroverwegen. Voor zover die heroverweging daartoe aanleiding geeft, herroept het SWV het bestreden besluit en neemt het, voor zover nodig, in de plaats daarvan een nieuw besluit. Tegen de nieuwe beslissing van het SWV kan beroep worden ingesteld bij de rechtbank, sector bestuursrecht.

Landelijke klachtencommissie Onderwijs

Op school of met het SWV kunnen problemen ontstaan met ouders, leerlingen en personeelsleden. Als het niet lukt om samen een oplossing te vinden, kan de landelijke klachtencommissie onderwijs een advies uitbrengen. Klachten kunnen gaan over gedrag en omgang, maar ook over beslissingen. De landelijke klachtencommissie doet geen bindende uitspraak, maar geeft een advies. In het advies staat of de klacht gegrond is en doet de Commissie aanbevelingen aan het schoolbestuur of het SWV over eventueel te nemen maatregelen.

Het Samenwerkingsverband heeft in het verslagjaar twee klachten ontvangen die conform vigerende klachten-, beroeps- en bezwaarprocedures af te wikkelen waren.

Naar aanleiding van de behandeling van de klachten en het verweer, heeft er een grondige analyse plaatsgevonden van de reglementen CTP, klachtenregeling, privacy reglement en de beschreven gronden voor de toekenning van een TLV. De gewijzigde reglementen zijn door de OPR voorzien van advies en in het toezichthoudend bestuur vastgesteld.

8. Thuiszitters en voortijdig schoolverlaters

Thuiszitters worden driemaandelijks gemeld bij de Inspectie van het Onderwijs. Het SWV heeft beleid ontwikkeld op monitoring van thuiszitters en voortijdig schoolverlaters.

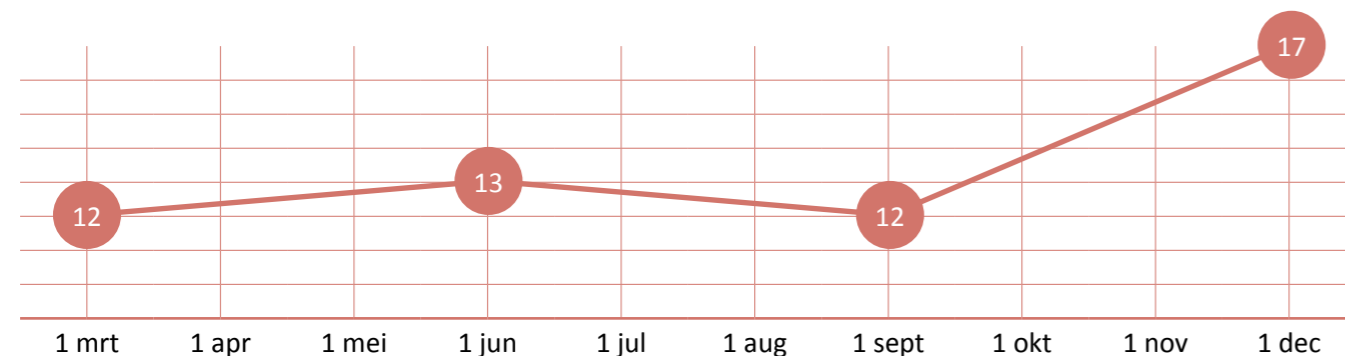
De thuiszitters zijn een vast agendapunt op de agenda van de ZAT-teams:

- die lopende zaken volgen
- die nieuwe (dreigende) thuiszitters bespreken
- waarbij de leerplichtambtenaar en zorgcoördinator aanwezig zijn, zodat terugkoppeling naar het SWV makkelijk verloopt

Ook het Platform van Zorgcoördinatoren brengt via een vast format thuiszitters in beeld en informeert het SWV daarover regelmatig.

Het totaal aantal thuiszitters in 2018 (relatief, langdurig relatief en absoluut) is hierna in beeld gebracht, waarbij de kanttekening moet worden gemaakt dat de aantallen een momentopname zijn en flinke schommelingen vertonen. Dit wordt o.a. veroorzaakt door het feit dat er op bepaalde momenten meer of minder relatief verzuimers geregistreerd staan. In gesprek met de zorgcoördinatoren is hierop gereflecteerd.

Thuiszitters 2018:



9. Huisvesting

Het SWV heeft geen verantwoordelijkheid ten aanzien van huisvesting in formele zin.

De voorzieningen van het SWV vallen voor de uitvoering in belangrijke mate onder de verantwoordelijkheid van de respectieve besturen. Hiervoor zijn overeenkomsten en detachingsafspraken gemaakt.

Sinds augustus 2018 heeft het samenwerkingsverband een vaste plek aan het Ronde Erf 6. Hier is ook de bovenschoolse voorziening Overstag gevestigd. Het samenwerkingsverband heeft twee kantoorruimtes en een ruimte voor vergaderingen en trainingen in gebruik.

De verwachting is dat in de loop van 2020 de huidige locatie zal moeten worden ingeruild voor een andere plek, vanwege het vastgoedbeleid van de gemeente Veenendaal. Namens het samenwerkingsverband en de belanghebbende besturen die verantwoordelijkheid dragen voor de huisvesting van TAD en Overstag voert de directeur gesprekken met gemeentes.

10. Samenstelling SWV

Het samenwerkingsverband draagt verantwoordelijkheid voor een passende plek in het onderwijs voor iedere leerling binnen het SWV en gaat over alle vormen van (extra) onderwijsondersteuning die kunnen bijdragen aan een succesvolle schoolloopbaan. We werken aan een dekkend aanbod voor leerlingen die wonen in de regio Barneveld, Veenendaal, Renswoude en Scherpenzeel. Onder het Samenwerkingsverband 25-11 vallen acht scholen voor Voortgezet en Speciaal Onderwijs.

Naam Stichting	Naam school en brinnummer	Vertegenwoordigd door	Leerlingaantal (Bron: DUO)	Taken in Toezichth. BST
Gemeente Veenendaal, Rembrandt College Veenendaal	Rembrandt College 19IP	De heer R.B. de Grunt (voorzitter, tot 31-7-2018)	1133	Voorzitter
Stichting voor Protestants Christelijk Voortgezet Onderwijs De Meerwaarde	De Meerwaarde 01MU en 02FO	De heer B. Brand (voorzitter auditcommissie t/m 31-7-2018, voorzitter, per 1-8-2018)	1955	Voorzitter auditcommissie/ voorzitter TB
Stichting voor Protestants Christelijk Voortgezet Onderwijs voor de gemeente Barneveld en omgeving	Johannes Fontanus College 25GE	De heer K. de Waard	2242	
Stichting voor Christelijk Voortgezet Onderwijs te Veenendaal	Christelijk Lyceum Veenendaal 02 VM	Mevrouw K. Wouters (voorzitter auditcommissie per 1-8-2018)	2110	Lid auditcommissie/ voorzitter auditcommissie
Stichting voor christelijk voortgezet onderwijs op reformatorische grondslag voor Veenendaal en omgeving	Ichthus College 06SU	De heer J.J. van Dam	2020	
Stichting J. H. Donnerschool te De Glind	J.H. Donnerschool 14RB	De heer J. Hofman (lid auditcommissie per 1-8-2018)	118	Lid auditcommissie
Stichting De Onderwijsspecialisten	De Blink 14NA	De heer W. Ludeke	54	
Stichting Christelijke Onderwijs Groep Vallei & Gelderland Midden	Christelijke Scholengemeenschap Veenendaal 02MF	Mevrouw M.J. Bosch	982	
Totaal			10614	

10.1 Samenstelling toezichthoudend bestuur

Het toezichthoudend bestuur bestaat uit afgevaardigden van de bevoegde gezagsorganen van de deelnemende scholen. Het bestuur is belast met het toezicht op de uitvoering van het vastgestelde voorgenomen beleid van de stichting. De taken, verantwoordelijkheden en bevoegdheden van het bestuur zijn geregeld in de statuten van de stichting. Er vindt geen bezoldiging plaats voor de activiteiten die de bestuursleden ten behoeve van het SWV Passend Onderwijs VO Barneveld-Veenendaal verrichten. De nevenactiviteiten van de leden van het toezichthoudend bestuur worden vermeld in de respectieve jaarverslagen van de eigen schoolbesturen.

Het Samenwerkingsverband is gevestigd in Veenendaal.

Bezoekadres is sinds 15 augustus 2018:

Het Ronde Erf 6
Veenendaal.

T: 085 0439610
I: www.pobv.nl
E: info@pobv.nl

Het SWV is ingericht met een toezichthoudend bestuur, dat bestaat uit bestuurders van de aangesloten scholen en werkt met een gemandateerde directeur. Het SWV wordt in 2018 bemenst met de volgende personen:

- Pieter van Dijk, directeur
- Jeanet Vroom, onderwijskundige
- Mariëlle van den Berg, orthopedagoog
- Jan Doldersum, social worker
- Alie Brouwer, stafmedewerker

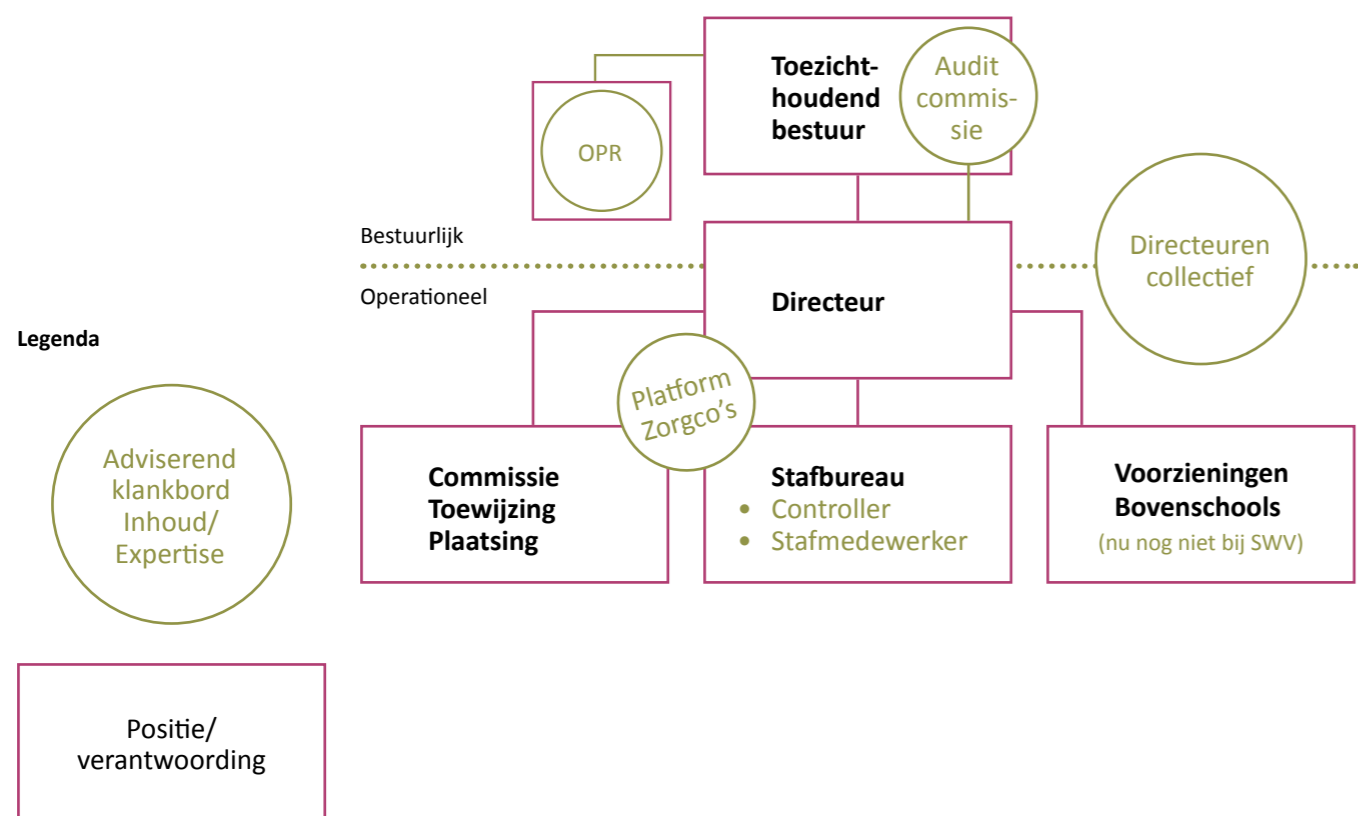
10.2 Organisatie

Het SWV kent de volgende eigen overlegstructuren:

- Bestuursvergadering. Van elk schoolbestuur van de scholen neemt één vertegenwoordiger deel aan het bestuur van het SWV. De bestuursleden accorderen onder andere het ondersteuningsplan, de begroting en het jaarverslag. De directeur legt verantwoor-

ding af aan het bestuur door te rapporteren over de voortgang, management informatie te verstrekken in een beleidsmonitor en als voorzitter Commissie Toewijzing en Plaatsing (CTP) te rapporteren over de voortgang en mogelijke knelpunten ten aanzien van bovenschoolse voorzieningen.

- Overleg van de ondersteuningsplanraad. Per schoolbestuur zitten twee personen in de ondersteuningsplanraad: één lid namens het personeel en één namens de ouders/leerlingen. De ondersteuningsplanraad heeft instemmingsrecht op het ondersteuningsplan en wordt door het bestuur op de hoogte gesteld van voorgenomen besluiten.
- Directeurencollectief. Hierin neemt per school een leidinggevende plaats. Gezamenlijk vormt dit collectief een klankbord voor de directeur van het samenwerkingsverband. Dit collectief stelt hem tevens in staat voorgenomen beleid te toetsen en na vaststelling daarvan ook de vertaalslag te maken naar de uitvoering in de praktijk.
- Platform zorgcoördinatoren. Hierin zitten de zorgcoördinatoren/ondersteuningscoördinatoren van de scholen. Zij overleggen over allerlei (praktische) onderwerpen ten aanzien van het ondersteuningsaanbod aan leerlingen, de ontwikkelingen binnen passend onderwijs en de gevolgen hiervan voor de scholen. Soms worden externe deskundigen uitgenodigd om specifieke onderwerpen verder toe te lichten.
- Overleg van de Commissie Toewijzing en Plaatsing (CTP). De scholen van het SWV vragen bij de CTP, op basis van de onderwijs- en ondersteunings-behoefte van de leerling en de mogelijkheden van de school, een tijdelijke beschikking bovenschools arrangement of toelaatbaarheidsverklaring (TLV) tot het VSO aan. Daarnaast beoordeelt de CTP de pilotaanvragen van de scholen die gericht zijn op het vergroten van het ondersteuningsaanbod van de school en het dekkend aanbod van het SWV.



Namens het samenwerkingsverband neemt de directeur deel aan de volgende overstijgende overleggen:

- Het op Overeenstemming Gericht Overleg (OOGO) met gemeente(n) en bestuur SWV
- De OOGO's Passend Onderwijs en Jeugdhulp zijn samengevoegd en worden Food Valley-breed gevoerd. Hierin zijn vertegenwoordigd de gemeenten Barneveld, Ede, Nijkerk, Renswoude, Rhenen, Scherpenzeel en Wageningen en de drie respectieve samenwerkingsverbanden PO en VO binnen voornoemde gemeenten.
- Overleg met collega SWV'en in de regio Food Valley, zowel primair onderwijs als voortgezet onderwijs van de verschillende richtingen.
- Netwerk Organisatie Directeuren Samenwerkingsverbanden: landelijk platform met adviesfunctie naar de VO-raad namens de SWV'en. De directeur neemt deel aan de regiobijeenkomsten, waar actuele (beleids-)ontwikkelingen worden besproken en ervaringen worden uitgewisseld.
- Werkgroep toelating VO Veenendaal. Deze werkgroep houdt zich bezig met ontwikkelingen rondom het onderwijskundig rapport, de advisering vanuit het PO en een procedure van gezamenlijke aanmelding in het VO in Veenendaal.
- Overleggroep Nieuwkomers. Dit overleg wordt gevoerd met oog op aansluiting bij de voorzieningen van de Internationale Schakelklassen in de regio. Doel van deelname aan dit overleg is de ondersteu-

ningsbehoefte van leerlingen tijdig te onderkennen voordat zij deel gaan nemen aan de reguliere onderwijsprogramma's.

- In Barneveld is een Internationale Schakelklas gestart. Om deze voorziening optimaal te benutten worden nieuw komende leerlingen met VO leeftijd, zowel uit Barneveld als uit Veenendaal, in principe daar geplaatst.

Voor een samenwerkingsverband is maatschappelijk ondernemen een moeilijk te definiëren onderwerp. Er zijn momenteel geen voorzieningen of eigenstandige activiteiten die daarop betrekking hebben. Vanuit de ondersteuningsbehoeften van de leerling en het te formuleren ontwikkelingsperspectief (uitstroom van de leerling naar vervolgonderwijs, dagbesteding of (beschermde) arbeid) wordt door de CTP actief gekeken op de samenwerking tussen scholen en het lokale bedrijfsleven. Met name daar waar diplomagericht onderwijs voor leerlingen niet direct haalbaar is, wordt nauw samengewerkt tussen het bedrijfsleven en de scholen voor voortgezet speciaal onderwijs.

10.3 Internationalisering

Het samenwerkingsverband voorziet niet in activiteiten die onder de definitie van internationalisering vallen. Dit terrein is werkgebied van de afzonderlijke scholen.

11. Financieel

11.1 Bestuursbesluiten en ontwikkelingen in 2018

Nummer	Datum besluit	Onderwerp	Besluit
46-20180411	2018-04-11	Weerstandsvermogen	Bestuursbesluit: Het resultaat van 2018 zal aangewend worden voor de groei van het weerstandsvermogen tot een percentage van 6%.
47-20180411	2018-04-11	Afdracht per leerling	Bestuursbesluit: overeenkomstig de eerder volledig afgedragen groeibekostiging voor het VSO, wordt de afdracht per leerling vervoegd verhoogd van € 65,00 naar € 90,00 per leerling in 2018 en van € 90 naar € 120 in 2019. Het effect daarvan op het resultaat voor 2018 bedraagt € 264.000.
48-20180411	2018-04-11	Arrangement nieuwkomers	Bestuursbesluit: Voor de toekenning van arrangementen aan nieuwkomers wordt een bedrag gereserveerd van € 168.000.
49-20180411	2018-04-11	Arrangement thuiszitters	Bestuursbesluit: Voor een inhoudelijk onderwijskundig arrangement voor thuiszitters wordt in 2018 een bedrag gereserveerd van maximaal € 175.000.
50-20180411	2018-04-11	Arrangement hoogbegaafdheid	Bestedingsruimte voor ontwikkeling op gebied van hoogbegaafdheid van € 118.000.
58-20180627	2018-06-27	Contract Van Ree Accountants	Het toezichthoudend bestuur besluit: op dit moment niet wisselen en het contract met Van Ree Accountants verlengen.
59-20180926	2018-09-26	Uitgangspunten begroting 2019 Zie memo Pieter van Dijk september 2018	Het toezichthoudend bestuur besluit: <ul style="list-style-type: none"> Programma 6 moet gezien worden als ontwikkelfonds. Projecten apart houden, wel limiteren qua tijdsduur, maakt het overzichtelijker. Voorstel wordt door het bestuur goedgekeurd. Programma 2 richtinggevende uitspraken: akkoord. Programma 3: is kennis van genomen Programma 4: akkoord Programma 4: akkoord Programma 5: akkoord

11.2 Financiële paragraaf

Deze financiële paragraaf bevat een analyse van de relatie tussen het gevoerde beleid en de staat van baten en lasten. Tevens is een analyse opgenomen van de afzonderlijke posten en de kengetallen.

De voorgeschreven presentatie van de cijfers in de jaar-

rekening biedt weinig inzicht in de beleidsmatige uitwerking van het ondersteuningsplan naar de financiële consequenties. Daarom wordt voor de interne beleids-cyclus gewerkt met een Programmabegroting. Hiermee kan een directe relatie worden gelegd tussen beleid en financiën, zodat de meerjarenbegroting logisch voortvloeit uit het ondersteuningsplan. De vertaling van de cijfers in de jaarrekening geeft het volgende beeld:

	Begroting	Realisatie	Verschil
Baten			
Rijksbijdragen	13.056.959	13.623.135	566.176
Overige overheidsbijdragen	0	0	0
Overige baten	0	0	0
Totale baten	13.056.959	13.623.135	566.176
Lasten			
afdracht lwoo (via DUO)	6.356.251	6.569.077	-212.826
afdracht pro (via DUO)	1.251.922	1.284.079	
afdracht vso, teldatum (via DUO)	3.067.404	3.244.029	-176.625
afdracht vso, tussentijdse groei, ondersteuningsbekostiging	101.211	184.811	-83.600
afdracht vso, tussentijdse groei, basisbekostiging	67.885		67.855
Pr. 1 Ondersteuningsmiddelen naar de scholen	950.220	931.410	18.810
Pr. 2 Ambulante begeleiding	412.684	413.094	-410
Pr. 3 Bovenschoolse arrangementen	543.000	311.326	231.674
Pr. 4 Ondersteuningstoewijzing	132.000	96.537	35.463
Pr. 5 Management en organisatie	114.000	219.339	-105.339
Totale lasten	12.996.578	13.253.702	-224.968
Resultaat	60.381	369.433	341.208

De uitvoering van de beleidsmatige Programma's is (financieel) niet op alle onderdelen geheel volgens plan verlopen. De belangrijkste verschillen ten opzichte van de begroting zijn:

- Tussentijdse aanpassingen van bekostigingsstarieven hebben in 2018 tot een meer dan gemiddelde stijging van de rijksbijdrage en de afdrachten VSO, LWOO en PrO geleid. Per saldo leidde dit tot een positief resultaatteffect van ca. € 200.000.
- De bovenschoolse voorzieningen (in Programma 3) Overstag en TAD zijn conform begroting gerealiseerd. Daarnaast heeft een na-verrekening plaatsgevonden over de jaren 2017 en 2018 van € 80.000

voor TAD en € 34.000 voor Overstag. Daar staat tegenover dat op de begrote Projecten ISK en Thuiszitters nagenoeg geen kosten zijn gerealiseerd. Alles bij elkaar laat Programma 3 een onderuitputting zien van ruim € 230.000.

- De inhuur voor ondersteuningstoewijzing is lager dan begroot.
- Programma 5 Management en organisatie laat een overschrijding zien van € 105.000. De twee belangrijkste oorzaken zijn de hogere lasten voor directie en staf (€ 65.000) en de eenmalige extra last als gevolg van de verhuizing van Overstag en het bureau naar het Ronde Erf (€ 25.000).

Financiële kengetallen

De financiële kengetallen worden conform de regelgeving gepresenteerd. Wat echter nog ontbreekt is een gevalideerd referentiekader voor samenwerkingsver-

banden passend onderwijs. De kengetallen kunnen dus nog niet worden afgezet tegen vastgestelde normen.

Kerngetallen	2018	2017	Berekening	Definitie
Rentabiliteit	2,7%	3,1%	exploitatieresultaat uit gewone bedrijfsvoering / baten	Zicht op het rendement. Geeft aan of er sprake is van een positief dan wel negatief bedrijfsresultaat.
Weerstandsvermogen	7,2%	4,7%	(eigen vermogen -/- vaste activa) / rijksbijdrage	Graadmeter voor de mate waarin een bestuur zich een tekort in de exploitatie kan permitteren in relatie tot de opgebouwde reserves.
Liquiditeit	3,2	9,6	(kortlopende vorderingen + liquide middelen) / kortlopende schulden	De "current ratio" illustreert het vermogen van een organisatie om crediteuren tijdig (op korte termijn) te kunnen betalen.
Solvabiliteit	68,6%	89,6%	eigen vermogen / totaal vermogen	Graadmeter voor de financiële onafhankelijkheid van een organisatie. Geeft aan of de organisatie aan haar financiële verplichtingen kan voldoen.

Aangezien er bij het samenwerkingsverband nagenoeg geen sprake is van vaste activa en er geen vreemd vermogen wordt aangetrokken, leidt een positief resultaat tot een hoger eigen vermogen en een hoger saldo li-

quide middelen. Dit betekent dat ook de kengetallen die betrekking hebben op de balanspositie stijgen. Het samenwerkingsverband is in staat om zowel lopende verplichtingen als mogelijke tegenvallers op te vangen.

11.3 Continuïteitsparagraaf

Meerjarenperspectief

De meerjarenbegroting wordt gebaseerd op het Ondersteuningsplan. Jaarlijks wordt deze meerjarenbegroting herijkt en wordt de eerste jaarschijf uitgewerkt als jaarbegroting.

De belangrijkste kaders en uitgangspunten voor de meerjarenbegroting zijn voorafgaand aan het opstellen van de meerjarenbegroting vastgesteld door het bestuur. Deze uitgangspunten zijn aangevuld met enkele kwantitatieve uitgangspunten. Dit zijn:

- Het financiële resultaat is gemiddeld nul over de jaren heen. Tekorten worden alleen dan geaccepteerd als de meerjarenbegroting sluitend is en als de vermogenspositie het toelaat.

- Er wordt niet gestuurd op deelnamepercentages. Eventueel grote veranderingen in deelnamepercentages zijn het beoogde resultaat van de maatregelen die worden genomen (lees: de kwaliteit van de ondersteuning op de vo-scholen en de bovenschoolse voorzieningen), maar zijn nooit taakstellend (quoting).
- Gestreefd wordt naar uitwisseling van expertise vanuit deelnemende scholen, zonder dat er automatisch sprake is van financiële vergoedingen of verrekeningen.
- Alle benodigde informatie dient permanent actueel beschikbaar te zijn. Dit is een verantwoordelijkheid van de scholen.
- Het budget van Programma 1 wordt verder verhoogd naar € 120 per leerling.
- Om het structurele beeld niet te verstoren worden Projecten in een apart Programma ondergebracht.

- De bekostiging van de Ambulante Begeleiding wordt gebaseerd op de werkelijke personeelslasten en het reële aantal benodigde uren. Dit wordt jaarlijks geëvalueerd.
- De bovenschoolse arrangementen blijven voornamelijk ongewijzigd.
- De ontwikkeling van de omvang van de leerlingpopulatie is tot nu toe gebaseerd op prognoses van de basispopulatie. Hierin is geen rekening gehouden met bovenregionale instroom van leerlingen. De werkelijke ontwikkeling is hierdoor gunstiger. Daarom wordt nu gerekend met een bescheidener krimp van gemiddeld -1%.
- Een gelijkblijvend aantal leerlingen op het VSO leidt tot een geleidelijke stijging van het deelnamepercentage naar 3,28% vanaf 2022.
- Een geleidelijke daling van het deelnamepercentage

PrO, van 2,62% naar het niveau van bekostiging van het SWV vanaf 2022 (2,39%).

- Het deelnamepercentage LWOO daalt naar het bekostigingsniveau van 13,45% (nu 13,61%). In de cijfers is nog geen rekening gehouden met een mogelijke keuze voor *opting out*.

De uitgangspunten leiden tot de volgende effecten op leerlingaantallen en deelnamepercentages:

	1-10-2017	1-10-2018	1-10-2019	1-10-2020	1-10-2021	1-10-2022
leerlingen VO overig	8.845	8.722	8.661	8.583	8.504	8.419
leerlingen LWOO	1.454	1.419	1.387	1.373	1.359	1.345
leerlingen PrO	287	273	262	251	242	240
Totaal leerlingen VO	10.586	10.414	10.310	10.207	10.105	10.004
nieuwkomers <1 jaar in NL	23					
leerlingen VAVO TG (50% in mindering op totaal)	40					
Totaal leerlingen VO	10.589	10.414	10.310	10.207	10.105	10.004
Leerlingen VSO						
categorie 1 (laag)	259	306	306	306	306	306
categorie 2 (midden)	11	11	11	11	11	11
categorie 3 (hoog)	11	11	11	11	11	11
Totaal leerlingen VSO	281	328	328	328	328	328
Deelnamepercentages						
deelnamepercentage LWOO	13,74%	13,63%	13,45%	13,45%	13,45%	13,44%
deelnamepercentage PrO	2,71%	2,62%	2,54%	2,46%	2,39%	2,40%
deelnamepercentage VSO	2,65%	3,15%	3,18%	3,21%	3,25%	3,28%

Het samenwerkingsverband had in 2018 geen eigen personeel in dienst.

De meerjarenbegroting geeft het volgende beeld:

Meerjarenbegroting	2018 (R)	2019	2020	2021	2022
Baten					
rijksbijdragen	13.623.135	13.845.792	14.286.741	14.490.710	14.345.912
overige overheidsbijdragen	0	0	0	0	0
overige baten	0	0	0	0	0
Totale baten	13.623.135	13.845.792	14.286.741	14.490.710	14.345.912
Lasten					
afdracht LWOO (via DUO)	6.569.077	6.393.361	6.249.184	6.186.106	6.123.029
afdracht PrO (via DUO)	1.284.079	1.230.012	1.180.451	1.130.891	1.090.341
afdracht VSO, teldatum, (via DUO)	3.244.029	3.472.189	3.749.359	3.749.359	3.749.359
afdracht VSO, tussentijdse groei, ondersteuningsbekostiging	184.811	204.191	204.191	204.191	204.191
afdracht VSO, tussentijdse groei, basisbekostiging	0	140.147	140.147	140.147	140.147
Pr. 1 Ondersteuningsmiddelen naar de scholen	931.410	1.249.680	1.237.200	1.224.840	1.212.600
Pr. 2 Ambulante begeleiding	413.094	475.000	475.000	475.000	475.000
Pr. 3 Bovenschoolse arrangementen	311.326	175.000	175.000	175.000	175.000
Pr. 4 Ondersteuningstoewijzing	96.537	132.000	132.000	132.000	132.000
Pr. 5 Management en organisatie	219.339	182.500	182.500	182.500	182.500
Pr. 6 Innovatie en projecten	0	464.211	464.211	464.211	464.211
Totale lasten	13.253.702	14.188.290	14.189.242	14.064.244	13.948.376
Resultaat	369.433	-272.498	97.499	426.467	397.536

Opm.: Ondanks dalende leerlingenaantallen stijgen de rijksbijdragen. Dit wordt veroorzaakt doordat de verevening voor zware ondersteuning jaarlijks terugloopt. In 2018 werd er op de zware ondersteuning € 1.374.000 in mindering gebracht. In 2019 is dit € 962.000 en in 2020 € 350.000. Vanaf 2021 wordt er geen bedrag meer in mindering gebracht.

Vanaf 2019 is een nieuw Programma toegevoegd (Programma 6), Innovatie en Projecten. Dit Programma omvat alle activiteiten die het karakter hebben van tijdelijke Projecten of invoeringstrajecten. Wanneer ze een structureel karakter krijgen, worden ze ondergebracht bij een van de Programma's. Tot 2019 zijn Projecten ondergebracht in de Programma's. In 2018 betrof dit in de begroting de Projecten ISK en Thuiszitters, in Programma 3.

In 2019 wordt het nieuwe beleid verder ontwikkeld en meetbaar gemaakt, conform de planning- en controlcyclus. Onderdeel hiervan is het inrichten van een uniforme verantwoording door de scholen.

Naast de genoemde uitgangspunten en de toelichting in de financiële paragraaf zijn aanvullend de volgende opmerkingen te maken:

- Programma 1 – Ondersteuningsmiddelen naar de scholen: de grondslag voor de berekening van de ondersteuningsmiddelen die de scholen van het SWV ontvangen, is verhoogd van € 90 naar € 120 per leerling.
- Programma 2 – Ambulante begeleiding: de AB wordt betrokken bij de J.H. Donnerschool en De Onderwijsspecialisten. De afgelopen jaren is het budget ongewijzigd begroot en betaald op € 412.684. Met ingang van het schooljaar 2019/2020 zal echter meer inzet gevraagd worden. Daarnaast worden de

tarieven per 1 januari 2019 verhoogd als gevolg van de CAO. Het budget is verhoogd naar € 475.000.

- Programma 6 – Innovatie en Projecten: in 2019 zijn drie Projecten voorzien: Nieuwkomers in het vo, Terugdringen thuiszitters (beiden voorheen in Programma 3) en Hoogbegaafdheid. Met het Project Hoogbegaafdheid wordt aangesloten bij de subsidieregeling Begaafde Leerlingen, die eind 2018 is gepubliceerd. In maart 2019 is de subsidieaanvraag ingediend, in samenwerking met de andere samenwerkingsverbanden in de Food Valley PO Rijn & Gelderse Vallei en VO Gelderse Vallei.

Het jaar 2019 eindigt met een negatief resultaat. Dat wordt met name veroorzaakt doordat het SWV door de verevening nog niet beschikt over het volledige budget. Tegelijkertijd wordt al wel de genoemde intensivering doorgevoerd in Programma 1 (verhoging ondersteuningsmiddelen van € 90 naar € 120 per leerling). Daar-

naast is sprake van hogere inzet en stijgende loonkosten in Programma 2 (AB) en een stijging van het aantal geldende TLV's voor het VSO. Vanaf 2020 worden weer zwarte cijfers geschreven. In de latere jaren worden positieve resultaten verwacht van ca. € 400.000. Dit is de beleidsruimte die in het nieuwe ondersteuningsplan kan worden ingevuld. Het is dus niet zo dat deze middelen 'op de plank' zullen blijven liggen.

Afgesproken is dat medio 2019 een begrotingsherziening zal worden gedaan, om de huidige begroting meer beleidsrijk te maken. Gestreefd wordt naar een structureel resultaat van rond de nullijn.

Bovenstaand overzicht is opgesteld volgens de interne begrotingsystematiek, omdat op deze manier de relatie tussen beleid en financiën inzichtelijk wordt gemaakt. Vertaald naar de indeling conform de Regeling Jaarverslaggeving ontstaat het volgende beeld:

Meerjarenbegroting RJO	2018 (R)	2019	2020	2021	2022
Baten					
rijksbijdragen	13.623.135	13.845.792	14.286.741	14.490.710	14.345.912
overige overheidsbijdragen	0	0	0	0	0
overige baten	0	0	0	0	0
Totale baten	13.623.135	13.845.792	14.286.741	14.490.710	14.345.912
Lasten					
personele lasten	138.221	214.500	214.500	214.500	214.500
afschrijvingen	1.211	0	0	0	0
huisvestingslasten		0	0	0	0
overige instellingslasten	900.864	100.000	100.000	100.000	100.000
doorbetalingen aan schoolbesturen	12.213.407	13.803.790	13.874.742	13.749.744	13.633.876
Totale lasten	13.253.703	14.118.290	14.189.242	14.064.244	13.948.376
Resultaat	369.433	-272.498	97.499	426.467	397.536

Dit leidt tot de volgende meerjarenbalans:

Meerjarenbegroting	2018 (R)	2019	2020	2021	2022
Activa					
materiële vaste activa	6.023	6.023	6.023	6.023	6.023
vorderingen	58	58	58	58	58
liquide middelen	1.424.088	1.151.590	1.249.088	1.675.555	2.073.091
Totaal activa	1.430.169	1.157.671	1.255.169	1.681.636	2.079.172
Passiva					
eigen vermogen	981.549	709.050	806.549	1.233.015	1.630.552
voorzieningen		0	0	0	0
kortlopende schulden	448.621	448.621	448.621	448.621	448.621
Totaal passiva	1.430.169	1.157.671	1.255.169	1.681.636	2.079.172

Bij de opstelling van de meerjarenbalans is ervan uitgegaan dat het vermogen en de liquide middelen muteren met het resultaat van het betreffende jaar. Vanaf 2020 stijgt het vermogen, bij ongewijzigd beleid, met € 400.00 per jaar. De komende periode worden plannen ontwikkeld om de structurele middelen in te zetten

Overige financiële aspecten

Aanwezigheid en werking interne risicobeheersings- en controlesysteem

Het interne risicobeheersings- en controlesysteem moeten de realisatie van doelstellingen bewaken, de financiële verslaggeving betrouwbaar doen zijn en wet- en regelgeving doen naleven.

Het interne risicobeheersings- en controlesysteem van het samenwerkingsverband bestaat uit:

- De planning- en controlecyclus: ten minste één maal in de vier jaar wordt het ondersteuningsplan opgesteld en afgestemd met belanghebbenden. Op basis van het ondersteuningsplan en relevante financiële ontwikkelingen wordt jaarlijks een begroting opgesteld. De realisatie van de financiële en personele doelstellingen wordt gemonitord middels kwartaalrapportages op voornoemde vlakken. De rapportages worden voorgelegd aan de auditcommissie en indien nodig gebruikt om bij te sturen gedurende het jaar. Jaarlijks wordt voor 1 juli verslag gedaan van de activiteiten in het voorgaande jaar middels het jaarverslag.
- Periodieke risicoanalyses: de organisatie stelt jaar-

lijks bij haar begroting en in de continuïteits- paragraaf een (financiële) risicoanalyse op. Deze zal als onderdeel van de beheersingscyclus jaarlijks geactualiseerd worden.

Informatie over financiële instrumenten.

Het samenwerkingsverband maakt geen gebruik van financiële instrumenten zoals renteswaps en heeft een treasury statuut opgesteld dat voldoet aan de bepalingen van de Regeling Beleggen, Lenen en Derivaten OCV 2016.

Toelichting op de kasstromen

Het samenwerkingsverband heeft in het verslagjaar een positieve kasstroom van € 794.592. De liquide middelen zijn toegenomen tot € 1.424.088. Naast het positieve resultaat van € 369.433 zorgt met name een toename van de kortlopende schulden voor deze positieve kasstroom. De toename van de kortlopende schulden wordt toegelicht bij de meerjarenbalans. De investeringen zitten met € 3.571 op het niveau van 2017 en de vorderingen zijn ten opzichte van 2017 met € 49.680 toegenomen.

Risico's

Korting op lumpsum schoolbesturen

In het stelsel passend onderwijs is erin voorzien dat wanneer de verplichte afdrachten aan het VSO het totale budget zware ondersteuning (inclusief verevening) te boven gaan, er door DUO een automatische korting op de lumpsum van de deelnemende schoolbesturen

wordt toegepast. Datzelfde geldt als de verplichte afdrachten voor LWOO en PrO het totale budget lichte ondersteuning (algemeen, LWOO en PrO) te boven gaan. In onderstaand overzicht wordt dit risico in beeld gebracht. Wanneer de uitputtingspercentages stijgen en in de buurt van de 100% komen, is er sprake van een reëel risico.

Uitputting licht / zwaar	2019	2020	2021	2022
Afdracht lichte ondersteuning				
de maximale afdracht LWOO/PrO bedraagt:	8.431.241	8.347.042	8.263.653	8.181.073
de werkelijke afdracht (via DUO) is:	91%	90%	89%	89%
Afdracht zware ondersteuning				
de maximale afdracht VSO bedraagt:	5.414.551	5.939.699	6.227.057	6.164.839
de werkelijke afdracht (via DUO en SWV) is:	68%	67%	63%	64%

De afdrachten VSO, LWOO en PrO zijn van dusdanige omvang dat van een korting op de lumpsum van de deelnemende schoolbesturen geen sprake is.

VSO zijn slechts op de langere termijn beïnvloedbaar, omdat deze direct bepaald worden door het aantal leerlingen. In totaal beslaan deze posten 83% van de totale baten. Het is dus essentieel dat de leerlingstromen worden gemonitord. Met name de residentiële leerlingen (VSO) moeten nauwlettend worden gevolgd.

Beïnvloedbaarheid van de begrotingsposten

Drie grote begrotingsposten (deelname LWOO, PrO en

Begroting 2019	€	%
Totale baten	13.845.792	
afdracht LWOO (via DUO)	6.393.361	46,2%
afdracht PrO (via DUO)	1.230.012	8,9%
afdracht VSO, teldatum, (via DUO)	3.472.189	25,1%
afdracht VSO, tussentijdse groei, ondersteuningsbekostiging	204.191	1,5%
afdracht VSO, tussentijdse groei, basisbekostiging	140.147	1,0%
Pr. 1 Ondersteuning naar de scholen	1.249.680	9,0%
Pr. 2 Ambulante begeleiding	475.000	3,4%
Pr. 3 Bovenschoolse arrangementen	175.000	1,3%
Pr. 4 Ondersteuningstoewijzing	132.000	1,0%
Pr. 5 Management en organisatie	182.500	1,3%
Pr. 6 Innovatie en projecten	464.211	3,4%
Totale lasten	14.118.290	102,0%
Resultaat	-272.498	-2,0%

Bekostiging

De berekening van de bekostiging van het SWV is opgebouwd uit een aantal onderdelen (zie hoofdstuk 5, Baten). Een van de onderdelen is dat gekeken wordt naar de deelname LWOO op 1 oktober 2012. Deze berekeningsgrondslag zal veranderen. Het is nog niet bekend hoe die verandering zal uitpakken. De wettelijke invoering van de nieuwe regeling zal op zijn vroegst per 1 januari 2020 zijn. Naar verwachting zal er dan sprake zijn van een periode van verevening (5 jaar), zodat we tijd hebben om ons hierop in te stellen.

Ontwikkeling deelname LWOO

De deelname LWOO vertoont een geleidelijke daling. In

het verlengde hiervan wordt een stabilisatie verwacht. Gezien het stabiele beeld is het risico hier beperkt.

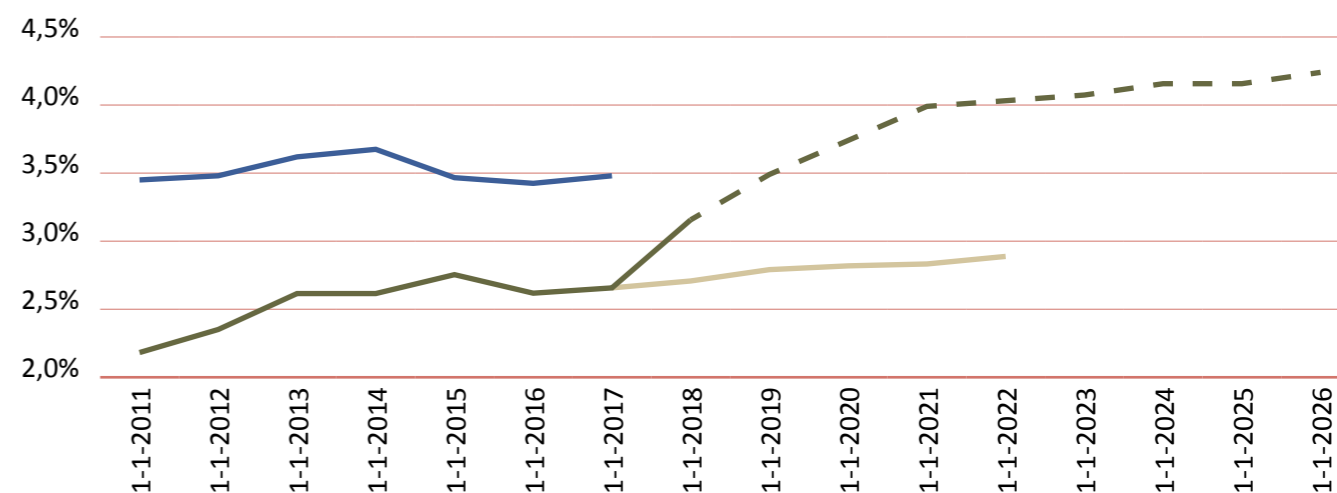
Ontwikkeling deelname PrO

De deelname PrO vertoont de laatste jaren een bescheiden daling. De verwachte verdere daling gaat geleidelijk. Het risico is hier beperkt.

Ontwikkeling deelname VSO

De deelname aan het VSO is het laatste jaar fors gestegen. Verwacht wordt een stabilisatie van het aantal VSO-leerlingen. Wanneer de stijging doorzet en uitkomt op rond de 4%, dan ontstaat in vergelijking met het huidige gepresenteerde beeld het volgende scenario:

Ontwikkeling deelname VSO:



Vorige begroting:

Werkelijk:

Landelijk gem.:

Prognose:

	2019	2020	2021	2022
resultaat begroting	-272.498	97.499	426.467	397.536
resultaat scenario VSO stijgt	-272.498	-62.539	-34.872	-295.384

Bijlage 1: Afkortingen

In de jaren na 2022 loopt in dit scenario het jaarlijkse tekort op tot - € 450.000. Het is dus van groot belang dat het ingezette beleid en met name de intensivering in Programma 1 ertoe leiden dat meer leerlingen in het reguliere VO hun plek kunnen vinden. Resultaat hiervan is dan dat de deelname aan het VSO niet verder stijgt of idealiter zelfs afneemt.

Instream nieuwkomers (voormalige ISK-leerlingen)

De omvang van de instroom van nieuwkomers is vooraf niet in te schatten. Met name voor het Project in Programma 6 kan dit gevolgen hebben.

Financiële positie

Het benodigde weerstandsvermogen is gebaseerd op een vast percentage (6%) van de baten en bedraagt derhalve € 831.000. Het eigen vermogen van het SWV had ultimo 2018 een omvang van € 982.000. Gezien de meerjarenraming en rekening houdend met de gemaakte opmerkingen bij het meerjarenperspectief is de vermogenspositie toereikend.

De benodigde risicobuffer is gebaseerd op een vast percentage en staat los van de werkelijke omvang van de risico's. Voor een nauwkeuriger beeld zullen naast de financiële risico's ook de overige risico's in beeld

moeten worden gebracht. Onder risico's worden dan alle gebeurtenissen verstaan die (voorstelbaar maar niet voorspelbaar) de realisatie van de doelstellingen van het SWV kunnen belemmeren.

Treasuryverslag

Het treasurystatuut van het samenwerkingsverband voldoet aan de bepalingen van de Regeling Beleggen, Lenen en Derivaten OCW 2016. Uitgangspunt is dat de publieke middelen overeenkomstig hun bestemming worden besteed.

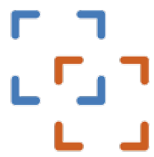
Het samenwerkingsverband heeft een zeer terughoudend financieel beleid gevoerd. Middelen die niet direct nodig zijn voor de dagelijkse bedrijfsvoering worden overgeboekt naar een spaarrekening. Alle rekeningen zijn ondergebracht bij de Rabobank. De tegoeden zijn direct opeisbaar.

In 2017 is een auditcommissie ingericht. Onderwerpen met financiële consequenties voor het SWV worden door de directeur aan de orde gesteld ter voorbereiding van de bestuursvergaderingen. Besluiten ten aanzien van financiën worden voorbereid in de auditcommissie.

Met ingang van het schooljaar 2018-2019 heeft de auditcommissie een nieuwe samenstelling.

Lijst van afkortingen

Afkorting	Verklaring
BTA	Beschikking Tijdelijk Arrangement
CJG	Centrum van Jeugd en Gezin
CTP	Commissie van Toewijzing en Plaatsing
GBA	Gemeentelijke Basis Administratie
LPA	Leerplichtambtenaar
LWOO	Leerwegondersteunend Onderwijs
MBO	Middelbaar Beroeps Onderwijs
OOGO	Op Overeenstemming Gericht Overleg
OP	Ondersteuningsplan
OPP	Ontwikkel Perspectief Plan
PO	Primair Onderwijs
PrO	Praktijkonderwijs
SOP	Schoolondersteuningsplan
SWV	Samenwerkingsverband
TLV	Toelaatbaarheidsverklaring
VO	Voortgezet Onderwijs
VSO	Voortgezet Speciaal Onderwijs
ZAT-teams	Zorg Advies Teams
ZC	Zorgcoördinator



Samenwerkingsverband
Passend Onderwijs VO
Barneveld-Veenendaal

