

Ondersteuningsplan 2025-2029

Samenwerkingsverband VO

Passend Onderwijs Barneveld-Veenendaal

De poort naar

Inclusie

Inhoud

Voorwoord

Belofte: De poort naar Inclusie	3
Terugblik	5
Toezichthoudend bestuur	6
Ad. 1 Aansluiting bij en reflectie op De Staat van het Onderwijs 2025	6
Ad. 2 Borging van wettelijke verplichtingen zoals bedoeld in artikel 18a WVO	7

Inleiding

Het samenwerkingsverband	10
A.1 Samenwerkingsverband als netwerkorganisatie	10
A.2 Samenwerkingsverband als bureauorganisatie	10
A.3 Samenwerkingsverband Barneveld-Veenendaal	11
B.1 Scholen binnen het samenwerkingsverband POBV (SWV POBV)	12
B.2 Missie	12
B.3 Visie	13
C.1 Algemene kwantitatieve en kwalitatieve doelstellingen	13
C.2 Ondersteuningsafspraken voor het behalen van de doelstellingen	13

1. Basisondersteuning

1.1 Basiskwaliteit en basisondersteuning	15
1.2 De basisondersteuning binnen het SWV POBV	16
1.2.1 Norm basisondersteuning SWV POBV	17

2. Extra ondersteuning

2.1. Extra ondersteuning in de eigen school	17
2.1.1. Stimuleringsbudget VO-scholen	18
2.1.2. Opting out	19
2.1.3. Ontwikkelplanperspectief (OPP)	20
2.2. Extra ondersteuning in een bovenschoolse voorziening	20
2.3. Extra ondersteuning in het VSO	21
2.3.1. Toelaatbaarheidsverklaring (TLV)	21

3. Thuiszitters

3.1. Gedeelde verantwoordelijkheid	23
3.2. Aanbod in de school	24
3.3. Dekkend aanbod samenwerkingsverband	24
3.3.1. Dekkend netwerk	25
3.3.2. Zicht op dekkend aanbod	25

4. Samenwerken en innovatie

4.1. Samenwerken met ouders en leerling	26
4.2. Samenwerken in de doorlopende ontwikkeling van leerlingen	27
4.3. Samenwerken in het OOGO met gemeenten	27
4.4. Samenwerken met de ketenpartners	28
4.5. Samenwerken van scholen, besturen en samenwerkingsverbanden	30

5. Orthopedagogisch Didactisch Centrum (OPDC)

5.1. Arrangementen op het OPDC	34
--------------------------------	----

6. Bestuur en organisatie

6.1. Ambities	35
6.2. Zwaarwegend advies van de directeur-bestuurder	38
6.3. Vangnetbepaling	38
6.4. Informeren van ouders	39
6.5. Doelmatigheid	39
6.6. Plannen	39
6.7. Financiën	40
6.7.1. Meerjarenbegroting 2025-2029	41
6.7.2. Meerjarenbalans	42

Instemmingen op het Ondersteuningsplan 2025-2029

Instemming Ondersteuningsplanraad (OPR) van SWV POBV	43
Instemming OOGO FoodValley Jeugdhulp & Onderwijs	44
Instemming toezichthoudend bestuur SWV POBV	45

Relevante bijlagen

46

Voorwoord

Met trots presenteren wij het Ondersteuningsplan 2025-2029: 'De Poort naar Inclusie' van samenwerkingsverband Passend Onderwijs Barneveld-Veenendaal (SWV POBV). Dit plan markeert een nieuwe fase in onze gezamenlijke inspanning om passend onderwijs in de regio verder te versterken. In de afgelopen jaren hebben we samen met scholen, ouders, gemeenten en andere partners hard gewerkt aan het realiseren van een dekkend en kwalitatief hoogstaand ondersteuningsaanbod voor alle leerlingen.

De komende vier jaar blijven we werken aan de verdere ontwikkeling van inclusiever onderwijs, met een sterke focus op preventie, samenwerking en maatwerk. Ons doel is om zo veel mogelijk leerlingen binnen het reguliere onderwijs extra te ondersteunen. Tegelijkertijd blijven we waar nodig voorzien in gespecialiseerde voorzieningen. We zetten stappen naar duurzame onderwijsarrangementen en investeren in deskundigheidsbevordering, zodat scholen steeds beter in staat zijn om aan de gewenste ondersteuningsbehoeften van leerlingen te voldoen.

Belofte: De poort naar Inclusie

Het plan is opgebouwd uit zes speerpunten met daaraan gekoppeld een belofte:

1. Basisondersteuning en zorgplicht

Wij waarborgen een gedegen basis voor iedere jongere, waarbij wij de zorgplicht serieus nemen.

Belofte

Elke jongere krijgt binnen de kaders van de wet- en regelgeving de extra ondersteuning die recht doet aan zijn of haar behoeften.

2. Extra ondersteuning en specialistische ondersteuning

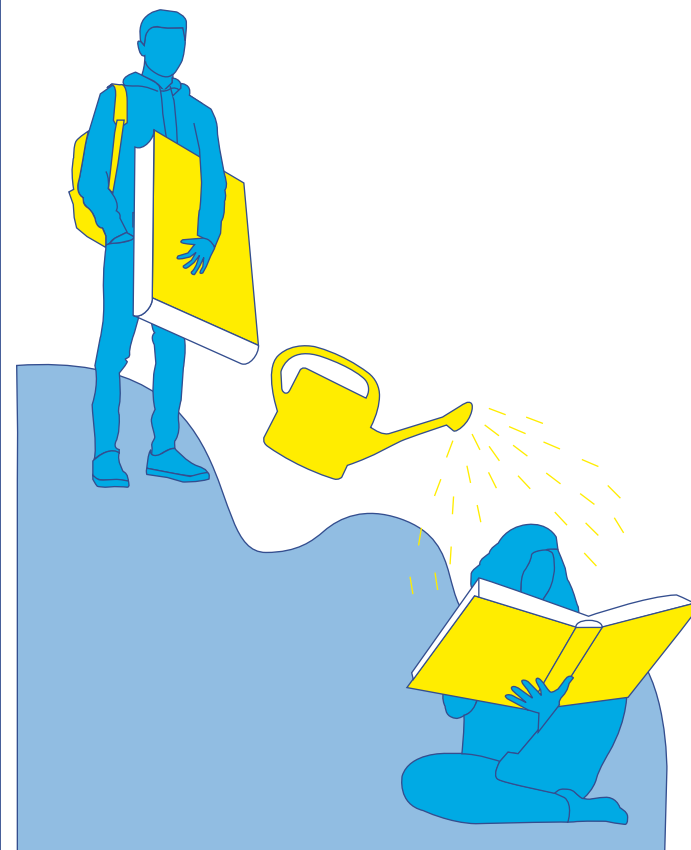
Wij bieden aanvullende en specialistische onderwijsondersteuning aan jongeren die dat nodig hebben.

Belofte

Wij zorgen ervoor dat niemand achterblijft en dat elke jongere de kans krijgt om te leren.



Ons doel is om zoveel mogelijk leerlingen binnen het reguliere onderwijs extra te ondersteunen.



3. Thuiszitters

Wij zetten ons in om thuiszitters weer in het onderwijs te integreren.

Belofte

We ontwikkelen op maat gemaakte oplossingen, zodat iedere jongere weer een plek in de klas kan vinden.

4. Samenwerking en innovatie

Wij stimuleren samenwerking tussen scholen en partners om innovatieve oplossingen te creëren.

Belofte

Samenwerking leidt tot vernieuwende aanpakken die het onderwijs verbeteren en verrijken.

5. OPDC (Orthopedagogisch Didactisch Centrum)

Via ons OPDC bieden wij (sinds schooljaar 2024-2025) expertise en extra ondersteuning gericht op de ontwikkeling van jongeren, waarbij de extra ondersteuning de mogelijkheden binnen de eigen school overstijgt.

Belofte

Wij bieden kwalitatieve ondersteuning die jongeren in de gelegenheid stelt zich te ontwikkelen.

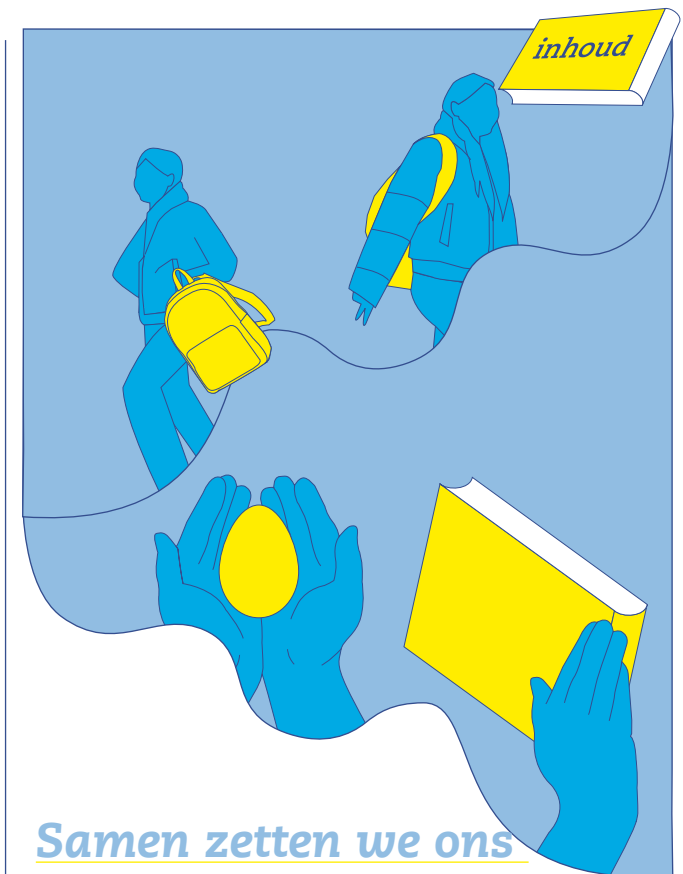
6. Bestuur en organisatie

Wij staan voor een transparante en efficiënte organisatie die haar verantwoordelijkheid neemt in de route naar inclusie.

Belofte

Wij zorgen voor een stevig bestuur dat de belangen van alle betrokkenen behartigt en waarborgt.

Dit ondersteuningsplan is het resultaat van intensieve samenwerking en overleg, waarin de stem van scholen, ouders en andere betrokkenen centraal heeft gestaan. We danken iedereen die hieraan heeft bijgedragen en kijken uit naar de uitvoering van de gezamenlijke ambities.



Samen zetten we ons
in voor een inclusief
en ondersteunend
onderwijsklimaat waarin
iedereen kan floreren!

Terugblik

De afgelopen planperiode 2022-2025 stond in het teken van groei, doorontwikkeling en het versterken van onze gezamenlijke aanpak binnen passend onderwijs.

Een belangrijk onderdeel hiervan was het onderzoek door de Inspectie van het Onderwijs, waarbij ons samenwerkingsverband is beoordeeld op de kwaliteit en effectiviteit van het ondersteuningsaanbod. De bevindingen uit dit inspectierapport hebben waardevolle inzichten opgeleverd en vormen de basis voor gerichte verbeterstappen.

Naar aanleiding van het inspectierapport hebben we onder andere ingezet op:

- **Versterking van de basisondersteuning**

Scholen hebben extra middelen en ondersteuning ontvangen om voor alle leerlingen met een extra ondersteuningsbehoefte een stevige basis te bieden.

- **Dekkend ondersteuningsaanbod**

Er is gewerkt aan een transparanter en effectiever netwerk van voorzieningen, zodat leerlingen sneller en beter passende ondersteuning krijgen.

- **Samenwerking met ketenpartners**

De samenwerking met gemeenten, jeugdhulp en leerplicht is verder geïntensiveerd, onder andere om thuiszittersproblematiek te voorkomen en terug te dringen.

- **Efficiëntere TLV-procedures**

De aanvraag- en toewijzingsprocessen voor extra ondersteuning en toelaatbaarheidsverklaringen (TLV) zijn geoptimaliseerd, met kortere doorlooptijden en een meer op maat gemaakte aanpak.

Deze en andere ontwikkelingen hebben bijgedragen aan een stabiel en effectiever functionerend samenwerkingsverband. Evengoed blijven er uitdagingen, zoals de route naar inclusiever onderwijs en de afstemming tussen onderwijs, zorg en de inrichting van effectief toezicht. In dit nieuwe Ondersteuningsplan 2025-2029 bouwen we voort op de behaalde resultaten en zetten we nieuwe stappen richting toekomstbestendig passend onderwijs.

In aansluiting op de landelijke norm voor basisondersteuning (in ontwikkeling) gaan scholen in het SWV POBV zich in toenemende mate richten op het versterken van pedagogisch-didactisch handelen en differentiatie. Dit zijn speerpunten die ook nadrukkelijk door de Inspectie van het Onderwijs zijn benoemd in De Staat van het Onderwijs 2025.



In dit nieuwe
Ondersteuningsplan 2025-
2029 bouwen we voort op
de behaalde resultaten en
zetten we nieuwe stappen
richting toekomstbestendig
passend onderwijs.



Toezichthoudend bestuur

Inspectie heeft het intern toezicht beoordeeld op effectiviteit, onafhankelijkheid en zichtbaar functioneren. Hoewel positieve elementen zijn benoemd, constateerde inspectie dat de borging van de toezichtrol versterkt moet worden, vooral in het aantoonbaar maken van de onafhankelijke oordeelsvorming en het actief bewaken van kwaliteit en continuïteit.

De komende periode wordt ingezet op het verder professionaliseren van het intern toezicht, onder andere door het opstellen van een governance-handboek, het versterken van de reflectie- en verantwoordingscyclus en het structureel vastleggen van besluiten en toezicht inzichten.

Daarnaast onderzoeken we de samenwerking met samenwerkingsverband Gelderse Vallei.

Onderdeel van het onderzoek is de inrichting van een onafhankelijke Raad van Toezicht (RvT).

Dit zal in mei 2025 helder zijn.

Het beleid van het samenwerkingsverband sluit aan op en is een reflectie op:

1. De Staat van het Onderwijs 2025.
2. De borging van wettelijke verplichtingen vastgelegd in artikel 18a WVO.

Ad. 1 Aansluiting bij en reflectie op De Staat van het Onderwijs 2025

Het rapport onderstreept het belang van:

- Kwaliteitszorg en verantwoording;
- Burgerschapsvorming en sociale veiligheid;
- Differentiatie in pedagogisch-didactisch handelen;
- Zicht op ontwikkeling en begeleiding;
- Een dekkend en effectief netwerk van ondersteuning.

Ons ondersteuningsplan sluit hierop aan door:

- De inzet op een norm voor basisondersteuning, visitaties en oudertevredenheidsonderzoek;
- Afspraken over registratie en aanpak van thuiszitters, met de M@ZL-methodiek;
- Doelstellingen voor afname van het aantal leerlingen in het VSO en het versterken van reguliere scholen;
- Investerings in samenwerking tussen scholen, ketenpartners en ouders.

We erkennen dat de thema's burgerschap, differentiatie en kwaliteitscultuur explicieter kunnen worden benoemd. In de komende jaarplannen zullen we deze thema's integreren, mede op basis van schoolfeedback, de uitkomsten van visitaties en kwaliteitsgesprekken met de schoolbesturen.

We erkennen dat de
thema's burgerschap,
differentiatie en
kwaliteitscultuur explicieter
kunnen worden benoemd.

Ad 2. Borging van wettelijke verplichtingen zoals bedoeld in artikel 18a WVO



Dit ondersteuningsplan voldoet aan de eisen van de wet:

- Visie op passend onderwijs;
- Beschrijving van de basisondersteuning;
- Verdeling en besteding van middelen;
- Criteria voor TLV's;
- Samenwerking met gemeenten en ouders (OOGO en OPR);
- Toelichting op de zorgplicht.
- Ouder- en jeugdsteunpunt.

In aanvulling hierop werken wij aan:

- Betere zichtbaarheid van de ouder- en leerlingstem in beleidsontwikkeling;
- Transparante cyclus van monitoring, evaluatie en bijstelling (via rapportages en jaarplannen);
- Betrokkenheid van het intern toezicht bij evaluatie en bijsturing van het beleid.

De reflectie wordt twee keer per jaar geactualiseerd en verwerkt in de jaarplannen op basis van nieuwe wetgeving, inspectiebevindingen en maatschappelijke ontwikkelingen.

Inleiding



Door het delen van kennis, middelen en 'best practices' streven wij naar gelijke kansen voor alle leerlingen ongeacht hun achtergrond of behoefte.

Inleiding

Het Ondersteuningsplan 2025-2029 beschrijft de koers die samenwerkingsverband Passend Onderwijs Barneveld-Veenendaal de komende vier jaar volgt. Dit Ondersteuningsplan is opgesteld in lijn met de wettelijke opdracht van samenwerkingsverbanden om voor iedere leerling in de regio een passende onderwijsplek te garanderen.

In de afgelopen jaren zijn belangrijke stappen gezet richting inclusiever onderwijs. Ons doel is dat zo veel mogelijk leerlingen binnen het regulier onderwijs een passende plek kunnen vinden, met goede en passende extra ondersteuning. Dit vraagt om een sterke samenwerking tussen scholen, schoolbesturen, ouders en externe partners zoals gemeenten en jeugdhulp.

Belangrijke thema's in dit ondersteuningsplan zijn:

- **Inclusiever onderwijs**

We werken aan een verschuiving (waar mogelijk) van speciaal naar regulier onderwijs en investeren in de extra ondersteuning en het handelingsrepertoire op de VO-scholen.

- **Samenwerking en maatwerk**

Door beter samen te werken met alle betrokkenen zorgen we voor effectievere ondersteuning, afgestemd op de behoeften van leerlingen passend binnen de kaders van wet- en regelgeving.

- **Dekkend en toegankelijk ondersteuningsaanbod**

Met voor elke jongere in de regio¹ een passende onderwijsplek, zonder onnodige wachtlijsten of drempels.

- **Zorgplicht en preventie**

We zetten in op vroegtijdige signalering en preventieve ondersteuning om verzuim en schooluitval te verminderen.

Dit ondersteuningsplan is een organisch document. Hiermee wordt bedoeld dat het ondersteuningsplan in afzonderlijke jaarplannen wordt uitgewerkt. Het ondersteuningsplan geeft de richting aan en biedt tegelijk ruimte voor aanpassingen en bijsturing op basis van ontwikkelingen in beleid, wetgeving en de dagelijkse praktijk. We kijken ernaar uit om, samen met alle betrokkenen, verder te bouwen aan een toekomst waarin passend onderwijs voor iedere leerling vanzelfsprekend is.



Wij streven naar een toekomst waarin elke jongere binnen ons samenwerkingsverband de kans krijgt om zijn of haar volledige potentieel te bereiken.

¹ Wanneer er geen passende plek is binnen het eigen SWV kan dit buiten het eigen SWV zijn.

Het samenwerkingsverband

Het samenwerkingsverband is een netwerkorganisatie van samenwerkende scholen en schoolbesturen en een bureau met coördinerende, faciliterende en initiërende taken (hierna: 'het bureau').

Alle schoolbesturen en scholen vormen samen het samenwerkingsverband. Daarbij ligt het eigenaarschap voor goed (passend) onderwijs allereerst bij de schoolbesturen en scholen. Voor het dekkende aanbod ligt er een gemeenschappelijk verantwoordelijkheid voor scholen, schoolbesturen en het bureau.

A.1 Het samenwerkingsverband als netwerkorganisatie

Om elke leerling een passende onderwijsplek te bieden hebben schoolbesturen een zorgplicht. Schoolbesturen werken daarbij samen in een regio als netwerkorganisatie. Dit is het samenwerkingsverband. Het samenwerkingsverband ondersteunt de scholen met het vinden van een passende plek voor alle leerlingen in de regio.

Binnen het samenwerkingsverband maken reguliere scholen en scholen voor gespecialiseerd onderwijs afspraken over hoe de extra ondersteuning in de regio geregeld is. Dit aanbod moet dekkend zijn.

Hierover maken de scholen afspraken die in dit ondersteuningsplan staan, rondom:

- Het vaststellen van de basisondersteuning op alle scholen;
- Het bieden van een passende onderwijsplek aan alle leerlingen;
- Het bieden van extra onderwijssteuning;
- Het bieden van een plek in het speciaal onderwijs voor leerlingen die dat nodig hebben.

A.2 Het samenwerkingsverband als bureauorganisatie

Het samenwerkingsverband is tevens een bureauorganisatie. Het bureau bestaat uit medewerkers die werkzaam zijn voor het samenwerkingsverband in de beleidsontwikkeling, ondersteuning en uitvoering van besluitvorming, zoals het arrangeren, ondersteunen en begeleiden van scholen; toekennen van toelaatbaarheidsverklaringen (namens de directeur-bestuurder van het samenwerkingsverband); het (mede)organiseren en uitvoeren van bijeenkomsten/vergaderingen. Daarnaast is het bureau verantwoordelijk voor het kwaliteitsbeleid,² de bedrijfsvoering en de financiën van het samenwerkingsverband. Het stafbureau van het SWV POBV bestaat uit loketmedewerkers, het secretariaat en de directeur-bestuurder.



Door innovatieve onderwijsmethoden, sterke samenwerking tussen onderwijsinstellingen en een focus op persoonlijke ontwikkeling willen wij een leerklimaat creëren dat inspireert en motiveert.

Het samenwerkingsverband als bureauorganisatie heeft in elk geval de taak om:

- Elke vier jaar een ondersteuningsplan vast te stellen;
- De middelen voor extra ondersteuning te verdelen en toe te wijzen;
- De aanvraag en toelaatbaarheid voor het praktijkonderwijs (PrO) en voortgezet speciaal onderwijs (VSO) te beoordelen;
- Te adviseren over de ondersteuningsbehoefte van een leerling;
- Een dekkend netwerk aan ondersteuningsvoorzieningen te realiseren;
- Het terugdringen van en zicht houden op de thuiszitters;
- Het inrichten van een Ouder- en Jeugdsteunpunt.

A.3 Samenwerkingsverband Barneveld-Veenendaal

Het Samenwerkingsverband Passend Onderwijs VO Barneveld-Veenendaal (25-11) (hierna: SWV POBV) bestaat uit acht schoolbesturen voor voortgezet onderwijs (VO) en voortgezet speciaal onderwijs (VSO) in Barneveld en Veenendaal.

Het beleid van het SWV POBV wordt vastgesteld na advies/consultatie van de aangesloten schoolbesturen en het directeurencollectief, waaraan de directeuren van alle scholen deelnemen. De ondersteuningscoördinatoren van de scholen zijn van groot belang bij het uitvoeren van de begeleiding en de coördinatie van de ondersteuning. De ondersteuningscoördinatoren zijn namelijk het aanspreekpunt voor het SWV POBV waar het gaat over een passend onderwijsaanbod. We zien hen als de collega's in de scholen, waar we intensief mee samenwerken. Het platform van ondersteuningscoördinatoren komt regelmatig bijeen om de ervaringen van scholen uit te wisselen en om input te geven voor de vorming van nieuw beleid of de evaluatie van bestaand beleid richting het directeurencollectief.



*Wij geloven dat diversiteit
een kracht is en dat we door
inclusie en samenwerking
een sterke gemeenschap
kunnen bouwen waarin
iedereen zich gewaardeerd
en ondersteund voelt.*

B.1 Scholen binnen SWV POBV



B.2 Missie

Het SWV POBV zet zich in voor een kwalitatief hoogstaand en inclusiever onderwijsaanbod voor alle leerlingen in de regio. We geloven in de kracht van samenwerking tussen scholen, ouders en lokale gemeenschappen om een leeromgeving te creëren waarin iedere leerling tot bloei kan komen en zijn of haar talenten kan ontwikkelen. Door het delen van kennis, middelen en 'best practices' streven wij naar gelijke kansen voor alle leerlingen ongeacht hun achtergrond of behoefte.

We hebben de ambitie om meer leerlingen in het reguliere onderwijs op te nemen en daarmee het aantal thuiszitters en verwijzingen naar het VSO te verkleinen. Dit sluit aan bij onze opdracht om tot inclusiever onderwijs te komen. En belangrijker, dit is passend bij de afspraken die we met elkaar hebben vastgelegd en in een vertaling van onze missie hebben verwoord:

- Het gezamenlijk ontwerpen en ontwikkelen van een aanbod dat passend en dekkend is;
- Doelmatig, planmatig en actiegericht werken, vanuit de bedoeling en niet vanuit de regels;
- Inclusiviteit en gemeenschappelijkheid;
- Het op alle niveaus versterken van professionals en samenwerking tussen professionals om de leerlingen heen.



Door het delen van kennis, middelen en 'best practices' streven wij naar gelijke kansen voor alle leerlingen ongeacht hun achtergrond of behoefte.

B.3 Visie

Wij streven naar een toekomst waarin elke jongere binnen ons samenwerkingsverband de kans krijgt om zijn of haar volledige potentieel te bereiken. Door innovatieve onderwijsmethoden, een sterke samenwerking tussen onderwijsinstellingen en een focus op persoonlijke ontwikkeling willen wij een leerklimaat creëren dat inspireert en motiveert. Wij geloven dat diversiteit een kracht is en dat we door inclusie en samenwerking een sterke gemeenschap kunnen bouwen waarin iedereen zich gewaardeerd en ondersteund voelt.

We onderschrijven het belang van burgerschapsonderwijs als voorwaarde voor sociale veiligheid, democratisch bewustzijn en gemeenschapszin. Scholen worden ondersteund om dit thema herkenbaar te verankeren in hun ondersteuningsstructuur en schoolklimaat.

C.1 Algemene kwantitatieve en kwalitatieve doelstellingen

- Alle scholen voldoen aan de basiskwaliteit van Inspectie;
- Alle scholen voldoen aan de zorgplicht;
- Het deelnamepercentage in het voortgezet speciaal onderwijs (VSO) en praktijkonderwijs (PrO) ligt gezamenlijk op of onder 5% (schooljaar 2024-2025: 6,33%). Dit betekent in de komende vier jaar een extra instroom regulier VO van 30 leerlingen per jaar;
- Er zijn geen wachtlijsten voor VSO en PrO;
- Alle leerlingen gaan naar school. Wij hebben geen (verwijtbare) thuiszitters;
- Thuiszitters worden door de scholen geregistreerd in de kwartaaluitvraag en door het SWV POBV gedeeld met de Inspectie van het Onderwijs;
- De doorlooptijd voor de aanvraag van een toelaatbaarheidsverklaring (TLV) is maximaal 8 weken, te rekenen vanaf het moment dat de aanvraag bij de Commissie Arrangeren compleet is.
- De tevredenheid over de TLV-aanvraagprocedures wordt door scholen en ouders minimaal beoordeeld met een 7,5 (tienpuntsschaal);
- Het SWV POBV werkt met een sluitende begroting.

C.2 Ondersteuningsafspraken voor het behalen van de doelstellingen

- Het SWV POBV brengt de oudertevredenheid in kaart. Gestreefd wordt naar een gezamenlijk te ontwikkelen rubriek met vragen over passend onderwijs in 'Vensters voor Verantwoording'. Alle scholen binnen het SWV POBV nemen deze rubriek op in hun reguliere vragenlijst voor oudertevredenheid;
- Eens in de vier jaar wordt op initiatief van de aangesloten schoolbesturen op onze scholen een visitatie afgenomen;



We onderschrijven het belang van burgerschapsonderwijs als voorwaarde voor sociale veiligheid, democratisch bewustzijn en gemeenschapszin.

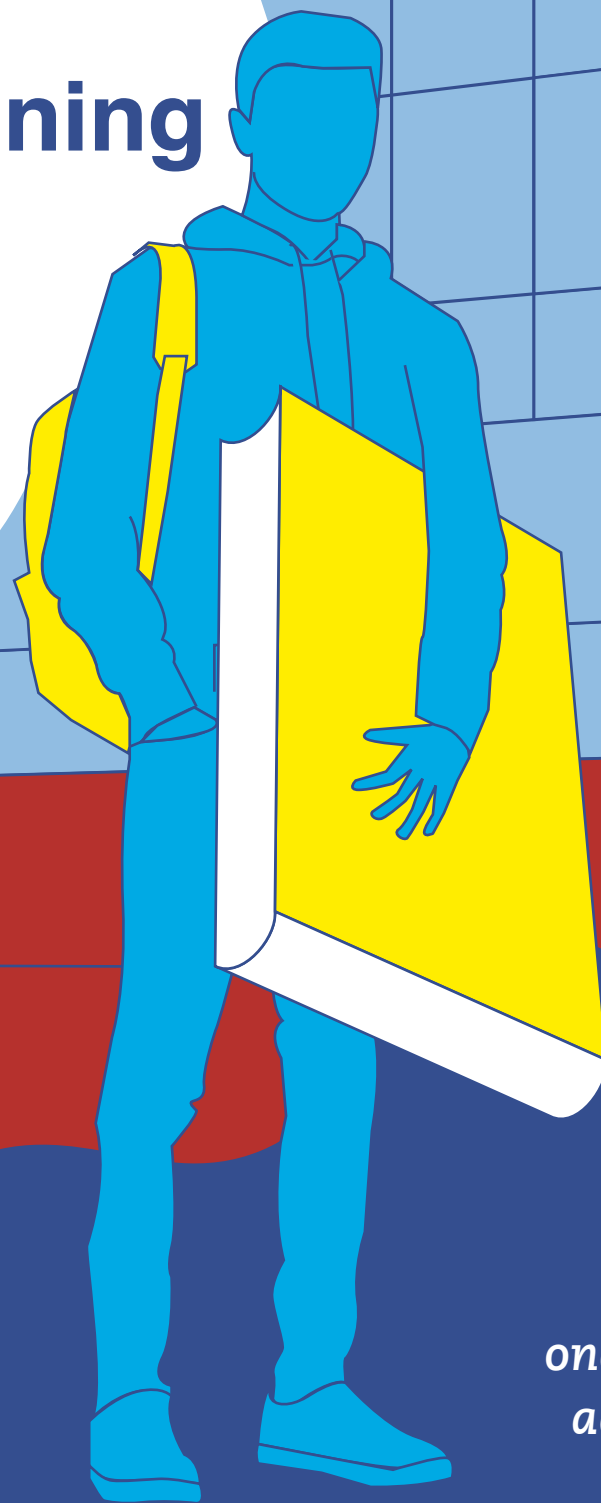
- Een vrijstelling van onderwijs wordt enkel in uitzonderlijke gevallen aangevraagd (door ouders) en altijd in betrokkenheid van het samenwerkingsverband. Dit als onderdeel van de gemaakte afspraak tussen gemeente en onderwijs binnen het OOGO;
- In de thuiszittersaanpak is de M@ZL-aanpak leidend;
- Voor de aanvraag van een toelaatbaarheidsverklaring (TLV) is een ontwikkelplanperspectief (OPP) dat voldoet aan de wettelijke eisen verplicht, denk daarbij aan: het hoorrecht van ouders en leerlingen;
- We stimuleren het van en met elkaar leren tussen scholen onderling en met het SWV POBV. Zo werken we aan de gezamenlijke ontwikkeling van een uniform OPP voor de aangesloten schoolbesturen van het SWV POBV;
- Schoolbesturen en hun scholen verantwoorden jaarlijks de middelen voor basis- en extra ondersteuning aan het SWV POBV. We sturen hierbij op doelmatige- en rechtmatige inzet van middelen;
- Twee keer per schooljaar stelt het SWV POBV een rapportage op over de voortgangsrapportage. Hierin rapporteert het SWV POBV over de beoogde en bereikte kwalitatieve en kwantitatieve resultaten van het onderwijs aan leerlingen die extra ondersteuning nodig hebben.



We hebben de ambitie om meer leerlingen in het reguliere onderwijs op te nemen en daarmee het aantal thuiszitters en verwijzingen VSO te verkleinen.

1. Basisondersteuning en zorgplicht

Wij waarborgen een gedegen basis voor iedere jongere, waarbij wij de zorgplicht serieus nemen.



Belofte

Elke jongere krijgt binnen de kaders van de wet- en regelgeving de extra ondersteuning die recht doet aan zijn of haar behoeften.

1. Basisondersteuning

1.1 Basiskwaliteit en basisondersteuning

De Wet Passend Onderwijs heeft als doel dat alle jongeren een plek krijgen op een school die past bij hun kwaliteiten en mogelijkheden, ook als zij extra ondersteuning nodig hebben.

Bij de start van de Wet Passend Onderwijs is niet vastgelegd wat basisondersteuning is.

In deze wet staat wel dat alle scholen moeten voldoen aan de eisen voor basiskwaliteit van de Inspectie van het Onderwijs.

De basisondersteuning volgt na de basiskwaliteit.³ De basisondersteuning is de ondersteuning die alle scholen binnen het samenwerkingsverband bieden aan alle leerlingen, ongeacht hun specifieke behoeften. Het is de basis waar elke school verantwoordelijk voor is.

Zorgplicht

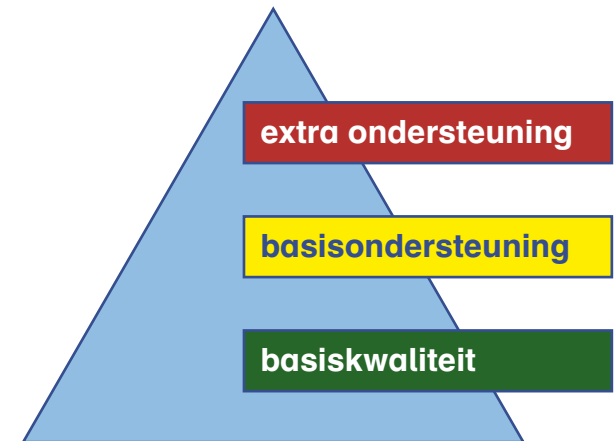
Het onderwijs kent verschillende vormen van zorgplicht.⁴ Deze vormen komen voort uit de wettelijke verplichting van scholen om te zorgen voor een passende onderwijsplek voor en ondersteuning van leerlingen.

De belangrijkste vormen van zorgplicht zijn:

1. Zorgplicht voor passend onderwijs.
2. Zorgplicht onderwijstijd.
3. Zorgplicht sociale veiligheid.
4. Zorgplicht bij ziekte of verzuim.
5. Zorgplicht bij overgangen (naar vervolgonderwijs of werk).

De zorgplicht richt zich op het vinden van een passende plek, het bieden van de juiste ondersteuning en begeleiding, het waarborgen van sociale veiligheid en de doorgaande leerontwikkeling van de leerling.

Iedere vorm van zorgplicht heeft als doel dat elke leerling optimaal kan leren en zich kan ontwikkelen.



De Wet Passend Onderwijs heeft als doel dat alle jongeren een plek krijgen op een school die past bij hun kwaliteiten en mogelijkheden, ook als zij extra ondersteuning nodig hebben.

³ De basiskwaliteit van de Inspectie van het Onderwijs betekent dat de school moet voldoen aan de minimale eisen.

⁴ Document: Handreiking zorgplicht in het SWV POBV.



1.2 De basisondersteuning binnen het SWV POBV

Op het moment van schrijven is de beschrijving voor de landelijke norm basisondersteuning vastgesteld en wordt deze aangeboden aan de Tweede Kamer. De landelijke norm basisondersteuning beschrijft een ondergrens voor de basisondersteuning met drie ondersteuningsgebieden/deelterreinen.

Tot de landelijke norm voor de basisondersteuning is ingevoerd, hanteert het SWV POBV zijn eigen norm voor die basisondersteuning.

1.2.1 Norm basisondersteuning SWV POBV

De schoolbesturen hebben afspraken gemaakt over de basisondersteuning. De afspraken basisondersteuning⁵ zijn opgenomen in een kwaliteitssysteem,⁶ dat voorziet in de monitoring van de kwaliteit en ondersteuning.

De aspecten van de basisondersteuning die op iedere school op orde moeten zijn:

- De school voldoet aan de basiskwaliteit van Inspectie;
- De school neemt leerlingen zorgvuldig⁷ aan en draagt leerlingen zorgvuldig over;
- De school heeft een sterk pedagogisch klimaat en is fysiek en sociaal veilig voor leerlingen en docenten;
- De school heeft zicht op de leerontwikkeling van alle leerlingen en werkt opbrengstgericht;
- De school werkt handelingsgericht⁸ en versterkt de handelingsbekwaamheid en competenties van zijn personeel;
- De school werkt samen met ketenpartners binnen een effectieve ondersteuningsstructuur;
- De school evalueert jaarlijks de effectiviteit van de ondersteuning en begeleiding;
- De school beschrijft het ondersteuningsaanbod in de schoolgids.

In de doorontwikkeling en versterking van de basisondersteuning ontvangen de scholen van het SWV POBV een bedrag per leerling om toe te werken naar de norm basisondersteuning.⁹ In de begroting 2026 van het SWV POBV zal er geen geld meer worden opgenomen voor de basisondersteuning.

Het SWV POBV borgt zijn kwaliteitscultuur via een cyclische werkwijze, waarin jaarplannen, voortgangsrapportages en vierjaarlijkse visitaties elkaar versterken. Deze vormen samen een lerende evaluatiepraktijk, waarin ook intern toezicht een nadrukkelijke rol speelt.

⁵ WVO Art 18 8a.

⁶ Kwaliteitssysteem Perspectief op School (POS).

⁷ De overdracht gaat in samenspraak, met verplaatsen in elkaars situatie om de overdracht van ondersteuning zo zorgvuldig mogelijk te doen. Communicatie, vertrouwen en samenwerking zijn daarbij essentieel.

⁸ Handelingsgericht werken focust zich op mogelijkheden en onderwijsbehoeften van leerlingen en op de ondersteuningsbehoeften van leerkrachten en ouders. Onderwijsbehoeften bevatten aanwijzingen ten aanzien van de doelen die nagestreefd dienen te worden.

⁹ Tot 2026.

Belofte

Wij zorgen ervoor dat niemand achterblijft en dat elke jongere de kans krijgt om te groeien.

2. Extra ondersteuning en specialistische ondersteuning

Wij bieden aanvullende, extra en specialistische hulp aan leerlingen die dat nodig hebben.



2. Extra ondersteuning

Het SWV POBV stelt zich ten doel een samenhangend geheel van ondersteuningsvoorzieningen binnen en tussen de scholen te realiseren.¹⁰ Deze zijn erop gericht dat leerlingen een ononderbroken ontwikkeling kunnen doormaken en leerlingen die extra ondersteuning nodig hebben een zo passend mogelijke plek in het onderwijs krijgen.¹¹ Hiermee heeft het SWV POBV zicht op het dekkend aanbod.¹²

Vormen van ondersteuning die de basisondersteuning overstijgen noemen we extra ondersteuning. Extra ondersteuning kent een opgaande lijn in aanbod en intensiviteit, namelijk:

1. Extra ondersteuning in de eigen school;
2. Extra ondersteuning in een bovenschoolse voorziening van het SWV POBV;
3. Extra ondersteuning in het voortgezet speciaal onderwijs (VSO).

In dit hoofdstuk worden de vormen van extra ondersteuning verder toegelicht.

2.1. Extra ondersteuning in de eigen school

Extra ondersteuning in de eigen school start waar de basisondersteuning eindigt. De scholen richten de extra ondersteuning zelf in en maken keuzes in het aanbod en de deskundigheid die passend is bij hun school, hun ambities en de ondersteuningsbehoeften van hun leerlingen. Onder extra ondersteuning op de eigen school valt onder andere een aangepast onderwijsprogramma, extra begeleiding of een tijdelijke plek binnen de interne voorziening.

Elke school heeft een ondersteuningscoördinator die de spil is binnen de ondersteuningsstructuur van de school en een schoolcontactpersoon vanuit het SWV POBV. De schoolcontactpersoon bespreekt en ondersteunt bij de vragen die vanuit de school komen.¹³ Verder werkt de school samen met andere professionals, ketenpartners jeugdhulp, gemeenten en leerplicht.

2.1.1. Stimuleringsbudget VO-scholen

Het SWV POBV heeft de keuze gemaakt om het deelnamepercentage regulier onderwijs te verhogen om daarmee toe te werken naar een afname van deelname in het VSO en een afname van het aantal thuiszitters. Hiervoor kunnen de VO-scholen in aanmerking komen voor een stimuleringsbudget van het SWV POBV.

¹⁰ WVO art. 17 a, lid 6c.

¹¹ WVO art. 17a, lid 2.

¹² Kwaliteitssysteem Perspectief op School.

¹³ WVO art. 17a 6d.



Onder extra ondersteuning op de eigen school valt onder andere een aangepast onderwijsprogramma, extra begeleiding of een tijdelijke plek binnen de interne voorziening.



Dit stimuleringsbudget (ter hoogte van Pro/LWOO (geïndiceerd bedrag)) speelt in op de ambitie tot inclusiever onderwijs, waarbij de extra ondersteuning in de reguliere VO-scholen wordt opgehoogd (versterkt). Daarnaast sluit het aan bij de doelstelling van het SWV POBV om de toestroom naar en deelname aan het VSO te beperken en het percentage thuiszitters te voorkomen en terug te dringen.

2.1.2. Opting out

Samenwerkingsverbanden voortgezet onderwijs kunnen – door middel van opting out – vooruitlopen op het loslaten van de criteria, de duur en het licentiesysteem van LWOO. Het SWV POBV heeft gekozen voor de opting out variant ‘loslaten van de LWOO-licenties’.¹⁴ Dit betekent dat het SWV POBV zelf kan bepalen welke scholen worden voorgedragen voor een LWOO-licentie en daarmee in aanmerking komen voor bekostiging.

Binnen het SWV POBV zijn dit De Meerwaarde in Barneveld en Het Perron in Veenendaal.

De Meerwaarde ontvangt 63% van dit bedrag en Het Perron 37%.

Deze verdeelsleutel is door de scholen onderling afgesproken.

2.1.3. Ontwikkelplanperspectief (OPP)

Jongeren die extra ondersteuning krijgen, hebben een ontwikkelplanperspectief (OPP). In dit plan staan de doelen opgenomen waar in een afgebakende periode door de school aan wordt gewerkt. De leerling wordt hierbij ondersteund door de ouders en/of zorgpartners.

De VO-school praat met ouders en de leerling over het ontwikkelplanperspectief. In het OPP heeft de school ook vastgelegd hoe de leerling naar de eigen ontwikkeling kijkt en wat de school met die inbreng heeft gedaan.

De omschrijving van extra ondersteuning/begeleiding van de leerling, bovenop de basisondersteuning.¹⁵ Ouders hebben instemmingsrecht over het OPP.

2.2. Extra ondersteuning in een bovenschoolse voorziening

Extra ondersteuning kan vorm worden gegeven op het OPDC. Het SWV POBV heeft een Orthopedagogisch Didactisch Centrum (OPDC) ingericht: Het OPDC biedt verschillende arrangementen.* Aan de Slag is een bovenschools arrangement binnen het SWV dat intensief samenwerkt met het OPDC, dat zich met individuele maatwerktrajecten, (vervolg)onderwijs of een combinatie van beide richt op uitstroom naar duurzaam werk voor onderwijsuitvallers/kwetsbare jongeren. Op het OPDC wordt tijdelijk extra gespecialiseerde ondersteuning geboden aan leerlingen met specifieke onderwijsbehoeften.

**In hoofdstuk 5 wordt verder ingegaan op het OPDC.*

Jongeren die extra ondersteuning krijgen, hebben een ontwikkelplanperspectief (OPP).

¹⁴ Met ingang van 01-01-2024.

¹⁵ Wet: Versterking positie ouders en leerlingen in passend onderwijs.



2.3. Extra ondersteuning in het VSO

Een klein deel van de leerlingen is aangewezen op extra ondersteuning in het voortgezet speciaal onderwijs (VSO). Het VSO biedt onderwijs aan leerlingen met meer zwaardere en vaak complexe ondersteuningsvragen. In het SWV POBV vallen twee scholen voor voortgezet speciaal onderwijs: De Donnerschool en De Blink.¹⁶

2.3.1. Toelaatbaarheidsverklaring (TLV)

In het SWV POBV zijn de criteria en procedure¹⁷ vastgesteld op grond waarvan leerlingen in het VSO geplaatst kunnen worden. Het samenwerkingsverband geeft een toelaatbaarheidsverklaring (TLV) af waarin de duur van de plaatsing in het VSO en de bekostigingscategorie¹⁸ staan vermeld. Het bevoegd gezag van de VSO-school beslist over de daadwerkelijke toelating van de leerling tot de school.

2.3.1.1. Voorgezet speciaal onderwijs

De toelaatbaarheidsverklaring (TLV) is een bewijs dat een leerling recht heeft op een plek in het voortgezet speciaal onderwijs (VSO). De school vraagt een TLV aan bij het SWV POBV. Het SWV POBV is verantwoordelijk voor het beoordelen of leerlingen toelaatbaar zijn tot het voortgezet speciaal onderwijs. Dit gebeurt op verzoek van het bevoegd gezag van een school.¹⁹ Hiervoor heeft het SWV POBV een effectieve procedure ingericht. Het besluit tot plaatsing op een school voor gespecialiseerd onderwijs is voorbehouden aan het bevoegd gezag van de school naar voorkeur.

2.3.1.2. Praktijkonderwijs²⁰

Daarnaast is het SWV POBV verantwoordelijk voor de toewijzing van een TLV voor praktijkonderwijs (PrO). Het schooladvies van de basisschool is leidend voor toelating tot het vmbo, havo en vwo. Het PrO is uitgezonderd van het leidende karakter van het schooladvies, omdat er een toelaatbaarheidsverklaring nodig is om toegelaten te worden tot het PrO. Het SWV POBV neemt het uiteindelijke besluit voor de toelating tot praktijkonderwijs op basis van de [landelijke criteria](#).²¹ Het SWV POBV laat zich in de beoordeling door minimaal twee onafhankelijke deskundigen adviseren over de TLV van leerlingen voor het PrO of het VSO.²²

De toelaatbaarheidsverklaring (TLV) is een bewijs dat een leerling recht heeft op een plek in het voortgezet speciaal onderwijs (VSO).

¹⁶ Visual: Kaart scholen en dekkend netwerk.

¹⁷ Document: Criteria, procedure en duur beoordeling en afgifte TLV (voorheen: reglement toekenning voorzieningen).

¹⁸ Document: Bekostigingscategorieën TLV VSO.

¹⁹ WVO art. 17a, lid 6c.

²⁰ Document: Route Praktijkonderwijs WVO art. 17a 6d.

²¹ Landelijke criteria Rijksoverheid.

²² WVO art. 17a, lid 12.



2.3.1.3. Termijn toelaatbaarheidsverklaring (TLV)

Wanneer de termijn van de TLV voor het VSO afloopt, adviseert de Commissie van de Begeleiding het bevoegd gezag of langer verblijf op het VSO nodig is. Wanneer de VSO-school besluit dat dit nodig is, wordt een hernieuwing van de toelaatbaarheid aangevraagd bij het SWV POBV. Het SWV besluit over de hernieuwde toelaatbaarheid tot het VSO aan de hand van vastgestelde criteria²³ en op basis van de ondersteuningsbehoefte van de leerling.

Wanneer het VSO van mening is dat de leerling (weer) regulier onderwijs kan volgen, zoekt de VSO-school een plek voor de leerling in het regulier onderwijs. Dit gebeurt uiteraard in overleg en overeenstemming met de ouders en de leerling. We spreken dan van doorstroom of instroom naar het VSO of het VO. Om dit proces te begeleiden is er binnen SWV POBV een medewerker die samen met scholen, ouders en leerlingen naar de mogelijkheden kijkt. Deze is niet alleen beschikbaar voor het VSO, maar ook voor het S(B)O en PO, met de bedoeling bij te dragen aan een kansrijke plaatsing binnen het VO.

Hierover staat meer in paragraaf 4.5

2.3.1.4. Wat als je het als ouder niet eens bent met het besluit?

De TLV is een beschikking. Tegen deze beschikking kan door belanghebbenden bezwaar²⁴ worden ingediend bij het SWV POBV. De bezwaarprocedure²⁵ is te vinden op de website van het SWV POBV.

Onderwijsconsulenten

Als school en ouders het samen niet eens kunnen worden over plaatsing of verwijdering van een leerling met of zonder een extra ondersteuningsbehoefte kunnen zij zich wenden tot de onderwijsconsulent.²⁶ De onderwijsconsulenten bieden ouders, scholen en samenwerkingsverbanden begeleiding, bemiddeling en advies bij het vinden van geschikt onderwijs voor de leerling.

2.3.1.5. Bewaartermijn TLV

De TLV en het advies van de deskundigen worden beheerd en gearchiveerd in de softwareapplicatie Kindkans. De informatie wordt bewaard voor een periode van drie jaar, gerekend vanaf de datum van toekenning van de TLV. Na deze drie jaar wordt alle onderliggende (besluitvormende) informatie vernietigd uit het dossier van de TLV-aanvraag, zoals dat is verzameld door het SWV POBV.

De TLV-beschikking (zonder gezondheidsgegevens) wordt zeven jaar bewaard, gerekend vanaf de datum van toekenning.

²³ Document: Criteria, procedure en duur beoordeling en afgifte TLV.

²⁴ Conform AwB artikel 1:1.

²⁵ Document: Bezwaarprocedure TLV.

²⁶ Onderwijsconsulenten.

Wanneer het VSO van mening is dat de leerling (weer) regulier onderwijs kan volgen, zoekt de VSO-school een plek voor de leerling in het regulier onderwijs. Dit gebeurt uiteraard in overleg en overeenstemming met de ouders en de leerling.

3. Thuiszitters

Wij zetten ons in om thuiszitters weer in het onderwijs te integreren.

Belofte

We ontwikkelen op maat gemaakt oplossingen, zodat iedere jongere weer een plek in de klas kan vinden.



3. Thuiszitters

De Inspectie van het Onderwijs onderscheidt drie groepen verzuimers:

1. Relatief verzuimer

Ongeoorloofd afwezig (spijbelen). De school meldt het verzuim via het digitaal verzuimloket van DUO als leerlingen meer dan zestien uur in vier weken ongeoorloofd hebben verzuimd.

De leerplichtambtenaar heeft toegang tot deze informatie.

2. Langdurig relatief verzuimer

Hiervan is sprake bij langer dan vier weken ongeoorloofd verzuim. Inspectie onderscheidt twee subgroepen:

2a. Langdurig relatief verzuim van vier weken tot drie maanden;

2b. Langdurig relatief verzuim langer dan drie maanden.

3. Absoluut verzuimer

Een leerplichtige jongere staat niet op een school ingeschreven. Hiervan is sprake vanaf de eerste dag dat een leerplichtige jongere niet langer op een school is ingeschreven.

De term '**thuiszitters**' wordt gehanteerd als verzamelterm voor langdurig relatief verzuim langer dan vier weken en voor absoluut verzuimers (groepen 2a, 2b en 3).

3.1. Gedeelde verantwoordelijkheid

Scholen en samenwerkingsverbanden hebben een gezamenlijke verantwoordelijkheid om te zorgen voor een passend aanbod voor iedere leerling. Scholen hebben hierin zorgplicht (paragraaf 1.1) in het bieden van een passend aanbod en/of het vinden van een andere school die dit kan bieden.

Het SWV POBV heeft de opdracht een dekkend netwerk van voorzieningen in te richten en daarmee thuiszitten te voorkomen en terug te dringen. De Inspectie van het Onderwijs kijkt in haar toezicht op het SWV POBV of wij er voldoende aan doen om thuiszitten te voorkomen en terug te dringen.

In paragraaf 5.1 is meer te lezen over het aanbod voor thuiszitters.

3.2. Aanbod in de school

Het SWV POBV heeft een stimuleringsbudget voor scholen om maatwerk te bieden aan leerlingen met specifieke extra ondersteuningsbehoeften. Met dit stimuleringsbudget kunnen scholen hun extra ondersteuningsaanbod ophogen om de leerling zo binnen de eigen school een passend aanbod te bieden. Het doel van het stimuleringsbudget is het verhogen van het deelnamepercentage van het regulier onderwijs. Het is aan de school van inschrijving om te bepalen of de nodige aanpassing voor de jongere haalbaar is.



De term 'thuiszitters' wordt gehanteerd als verzamelterm voor langdurig relatief verzuim langer dan vier weken en voor absoluut verzuimers.

3.3. Dekkend aanbod samenwerkingsverband

Binnen het OPDC van het SWV POBV worden verschillende arrangementen aangeboden die maatwerk kunnen bieden aan leerlingen om zo thuiszitten te voorkomen en vorm te geven aan de route naar inclusiever onderwijs. Dit zijn de arrangementen Regulier, Binnenboord en Thuiszitters. Deze drie arrangementen vallen binnen de piramide in interventie laag 3: 'intensieve interventies, op maat'. Hier valt ook het bovenschoolse aanbod Aan de Slag onder.

Over het aanbod op het OPDC staat meer in hoofdstuk 5.

3.3.1. Dekkend netwerk

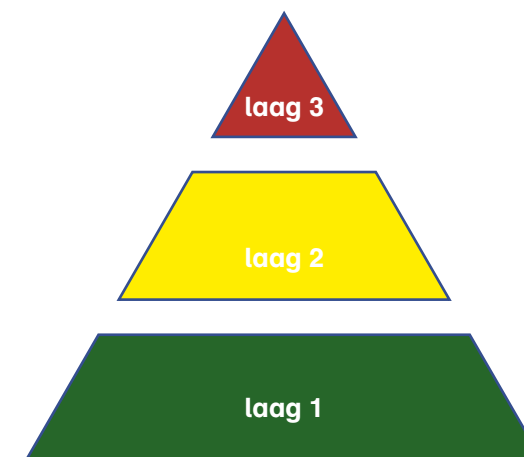
Het SWV POBV is verantwoordelijk voor het realiseren van een dekkend netwerk van voorzieningen, waarin voor elke leerling die extra ondersteuning nodig heeft een passende plek beschikbaar is. Hierop werkt het SWV POBV samen met partners als de gemeente, de leerplichtambtenaar en de jeugdhulpverlening.

Meer over de samenwerking met partners is te lezen in hoofdstuk 4.

3.3.2. Zicht op dekkend aanbod

Met ingang van dit Ondersteuningsplan 2025-2029 is het schoolondersteuningsprofiel (SOP) niet langer een verplicht document.

Per augustus 2025 is de VO-school verplicht in de schoolgids op te nemen welke extra ondersteuning de school aan leerlingen kan bieden. Hiermee verkrijgen ouders/verzorgers, leerlingen en het SWV POBV zicht op het dekkend aanbod van extra ondersteuning op de VO-scholen.

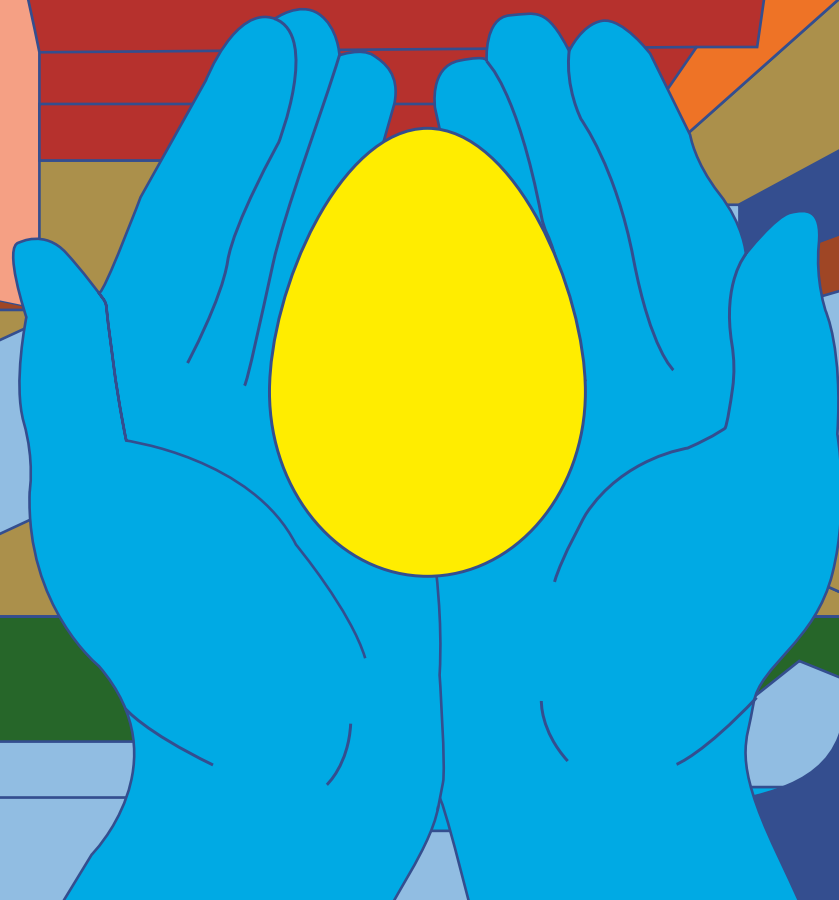


Framework Multi-Dimensional - Multi Tiered System of Supports (MD-MTSS) preventie van verzuim en bevordering van schoolaanwezigheid van alle leerlingen gespecialiseerde inzet bij ernstig verzuim²⁷

²⁷ Bron: Kearney & Graczyk, 2020.

4. Samenwerking en innovatie

Wij stimuleren samenwerking tussen scholen en partners om innovatieve oplossingen te creëren.



Belofte

Samenwerking leidt tot vernieuwende aanpakken die het onderwijs verbeteren en verrijken.

4. Samenwerken

Binnen het SWV POBV werken we nauw samen met verschillende partners, in verschillende vormen en op verschillende gebieden. Wij werken samen:

- met de ouders en de leerling;
- in het OOGO met de gemeente;
- met de ketenpartners;
- met scholen, besturen en andere samenwerkingsverbanden.

Hieronder worden de verschillende samenwerkingsvormen verder toegelicht.

4.1. Samenwerken met ouders en leerling

De school werkt samen met de ouders en leerlingen binnen de Wet Versterking Samenwerking Positie Ouders en Leerlingen.²⁸ Dit betekent dat het SWV POBV een Ouder- en Jeugd Steunpunt heeft (hoofdstuk 6). Het hoorrecht is geregeld binnen het ontwikkelplanperspectief (2.1.3) en het ondersteuningsaanbod van de school is opgenomen in de schoolgids (1.2.1).

Ook wordt samengewerkt met ouders en leerlingen in de ondersteuningsplanraad (OPR). De OPR is het medezeggenschapsorgaan van het SWV POBV en heeft instemmingsrecht bij de vaststelling of wijziging van het ondersteuningsplan van het SWV POBV. Helaas lukt het tot op heden niet om leerlingen enthousiast te maken voor de OPR. De OPR werkt hier actief aan.

[*Hier kunt u meer lezen over de Ondersteuningsplanraad van het SWV POBV.*](#)

4.2. Samenwerken in de doorlopende ontwikkeling van leerlingen

Samen met de gemeente, scholen, schoolbesturen en netwerkpartners werken we aan de doorlopende ontwikkeling van jongeren. Iedereen heeft hierin een wettelijke verantwoordelijkheid. Met elkaar zoeken we de verbinding tussen passend onderwijs en jeugdhulp. Zo is het SWV POBV verantwoordelijk voor het afgeven van de TLV voor PrO en VSO.

De gemeente is verantwoordelijk voor het beschikbaar stellen van jeugdhulp. De gemeente heeft ook een taak in het terugdringen van schooluitval, handhaving van de leerplicht, organisatie van het leerlingenvervoer, passende onderwijshuisvesting en jeugdgezondheidszorg. Deze taken zijn onmisbaar om inclusiever onderwijs te realiseren.



De school werkt samen met de ouders en leerlingen binnen de wet versterking positie ouders en leerlingen.

²⁸ Met ingang van 1 augustus 2025.

4.3. Samenwerken in het OOGO met gemeenten

Het Op Overeenstemming Gericht Overleg (OOGO) is het wettelijk verplicht overleg tussen, in onze regio, SWV POBV en de gemeentebestuurders van Barneveld, Veenendaal, Renswoude en Scherpenzeel. Het OOGO is een instrument voor gemeenten, schoolbesturen en overige partners om tot gezamenlijke afspraken te komen over het onderwijs- en jeugdbeleid. Het OOGO stemt in overleg met onderwijs en jeugdhulp de samenwerking af.

Ook zijn gemeenten, houders kinderopvang en schoolbesturen verplicht jaarlijks te overleggen²⁹ over onderwijsachterstanden. Dit doen zij in het overleg Lokale Educatieve Agenda (LEA).

Het LEA-overleg is gericht op het maken van afspraken met zo veel mogelijk meetbare doelen voor deze thema's:

- Het voorkomen van segregatie;
- Het bevorderen van integratie;
- Het bestrijden van onderwijsachterstanden ((waaronder voor- en vroegschoolse educatie, VVE));
- De afstemming over inschrijvings- en toelatingsprocedures;
- Het uit het overleg voortvloeiende voorstel van het bevoegd gezag van in de gemeente gevestigde scholen om tot een evenwichtige verdeling van leerlingen met een onderwijsachterstand over de scholen te komen.

De samenwerking tussen de vier gemeenten en het SWV POBV krijgt, naast OOGO en LEA, ook steeds meer vorm in lijn met landelijke ontwikkelingen zoals de Verbeteraanpak Passend Onderwijs, de Route naar Inclusief Onderwijs en de Hervormingsagenda Jeugd. Deze beleidslijnen vragen om een meer integrale aanpak waarbij onderwijs, jeugdhulp en andere betrokken domeinen zoals kinderopvang en zorg intensief samenwerken om jongeren tijdig en passend te ondersteunen.

In Regio Foodvalley (8 gemeenten) werken de gemeenten en samenwerkingsverbanden al samen binnen bestaande overlegstructuren. De noodzaak tot verdere intensivering wordt versterkt door de landelijke beweging. Zo vraagt het streven naar inclusiever onderwijs om gezamenlijke strategieën onder meer toegankelijke schoolgebouwen, specialistische ondersteuning en flexibele onderwijsvormen. Ook binnen de Hervormingsagenda Jeugd wordt de verbinding met onderwijs nadrukkelijk gelegd, bijvoorbeeld door in te zetten op preventie en vroegsignalering en sterke lokale teams die zo dicht mogelijk tegen scholen aan zijn georganiseerd.

Een belangrijk aandachtspunt voor de onderlinge samenwerking tussen gemeenten en de samenwerkingsverbanden is het verschil in schaal: waar gemeenten lokaal opereren, is het samenwerkingsverband regionaal georganiseerd. Dit vraagt om duidelijke afstemming aangaande verantwoordelijkheden en routes en heldere afspraken over de inzet van middelen. Daarnaast is

²⁹ Wetgeving: "Overleg onderwijsachterstandenbeleid".





er sprake van een 'grijs gebied' tussen onderwijs en jeugdhulp, waarin het nodig is in een zo vroeg mogelijk stadium gezamenlijk af te bakenen wie waarvoor verantwoordelijk is.

Met het oog op deze ontwikkelingen zetten de betrokken partijen in op het verstevigen van de samenwerking, onder meer in een gezamenlijke regionale werkagenda. Binnen OOGO en LEA wordt een gezamenlijke (focus-)agenda vastgesteld. Hierin wordt op basis van de regionale en lokale actualiteit bepaald welke prioriteiten dat jaar centraal staan in de samenwerking tussen onderwijs, gemeenten en andere betrokken partijen.

Voor de komende vier jaar willen we op onderstaande thema's met elkaar de volgende doelen realiseren:

1. Aanpak thuiszitters

Doel: We zorgen voor een sluitende aanpak van verzuim en thuiszitters in de regio, met uniforme definities, betrouwbare cijfers, duidelijke stappenplannen en maatwerkvoorzieningen voor jongeren zonder onderwijsplek.

2. Jeugdhulp in school en zorg in onderwijstijd

Doel: We organiseren jeugdhulp en zorg in de school. Waar mogelijk gebeurt dit collectief, op een toegankelijke manier, met zo min mogelijk bureaucratie, zodat leerlingen sneller de juiste passende ondersteuning kunnen krijgen, in lijn met de Hervormingsagenda Jeugd.

3. Onderwijszorgarrangementen

Doel: We ontwikkelen een regionaal arrangementenpalet, inclusief afspraken over bekostiging, toegang en verantwoordelijkheden, waarmee jongeren met complexe ondersteuningsbehoeften duurzaam worden geholpen. Dit doen we binnen de experimenteerregeling en passend binnen wet- en regelgeving.

4. Toegankelijke, inclusieve leeromgeving

Doel: We maken gezamenlijke afspraken over hoe we toewerken naar inclusieve scholen. Dat doen we bijvoorbeeld door gezamenlijke huisvestingsplannen, professionalisering en samenwerking met jeugdhulp.

5. Versterken van de pedagogische basis en preventie

Doel: We maken binnen LEA en OOGO afspraken over het versterken van opvoedondersteuning, ouderbetrokkenheid en de inzet van lichte hulp in de wijk en op school.

Met elkaar zoeken we de
verbinding tussen passend
onderwijs en jeugdhulp.

Deze thema's sluiten aan op de landelijke koers en zijn afgestemd op de context en behoeften in de regio. Samen vormen ze de bouwstenen voor een gezamenlijke en flexibele werkstructuur waarin we jaarlijks bijsturen op basis van voortgang, actualiteit en veranderende behoeften.

4.4. Samenwerken met de ketenpartners

Ten aanzien van perspectief op onderwijs en arbeid werkt het SWV POBV in verschillende activiteiten samen met Veens Welzijn. Er is een samenwerking met Stichting Aan de Slag bij het aanbieden van stages en met het CJG op het Orthopedagogisch Didactisch Centrum (OPDC), waar wordt toegewerkt naar een vaste inzet van medewerkers van het CJG. Verder werken we samen met de gemeenten bij huisvestingsvraagstukken, vervoersvragen, leerplicht en zorgelijk verzuim (jeugdarts/GGD). Binnen Barneveld werken we met Stichting Connect actief samen op het gebied van sport/bewegen, cultuureducatie en gezonde leefstijl. Hier bovenop leveren nog vele andere partijen vanuit samenwerking een kleinere of grotere bijdrage aan ons aanbod binnen het SWV.

4.5. Samenwerken van scholen, besturen en samenwerkingsverbanden

Onderlinge samenwerking

Onderlinge samenwerking binnen het onderwijs vindt plaats tussen de scholen, de schoolbesturen en andere samenwerkingsverbanden.

Voorbeelden hiervan zijn:

- Participatie in de onderwijscoalitie Centraal Oost Nederland (om- en afbouw Jeugdzorg+);
- Samenwerken binnen de experimenteerregeling regulier en VSO. Binnen deze regeling zetten wij symbiosetrajecten op;
- Participatiesubsidie digitale school;
- We onderzoeken intensieve samenwerking met samenwerkingsverband Gelderse Vallei. Vanuit deze intentie stemmen wij – waar mogelijk – inhoud, beleid en werkwijze op elkaar af en organiseren wij gezamenlijke kennisdeling.

We werken hier samen aan de uitvoering, kwaliteit en onze ambities.

In het directeurencollectief worden bestuurlijke onderwerpen voorbereid en ter advies voorgelegd, waarop zij concrete aanbevelingen doen richting het bestuur van het SWV POBV.



We werken hier samen aan de uitvoering, kwaliteit en onze ambities.



Doorgaande leerlijn en overstappen

Tussen de scholen onderling wordt samengewerkt in de werkgroep PO/-VO. In de doorgaande lijn en overstap PO-VO heeft het SWV POBV een stappenplan opgesteld dat de scholen volgen.³⁰ Dit stappenplan beschrijft de overstap van het PO naar het VO in verschillende routes.

We spreken van een overstap wanneer een leerling:

- van school wisselt;
- van vorm van onderwijs - regulier, PrO, OPDC, VSO³¹ - wisselt.

Doorstroom en instroom van VSO naar VO

In het SWV POBV zijn afspraken gemaakt over de doorstroom en overplaatsing van leerlingen van het VSO naar het regulier onderwijs. Bij doorstroom gaat het om een leerling die eerder regulier onderwijs heeft gevolgd, bij instroom gaat het om een leerling die voor de eerste keer in het regulier onderwijs wordt geplaatst.

Voor een succesvolle overstap is een combinatie van factoren belangrijk, waaronder de leerling zelf, het gezin (systeem), de leerkrachten en de samenwerking, werkwijze, houding en opvatting van de scholen en het samenwerkingsverband.

Overdracht

De overstap van een leerling naar een andere school of onderwijssetting is een belangrijk moment. Binnen het SWV POBV hebben we er met de aangesloten schoolbesturen voor gekozen om rondom het dossier van de leerling samen te werken in Kindkans als digitaal systeem voor de aanvraag van extra ondersteuning en de overdracht van leerlinggegevens. Kindkans biedt een gestructureerde en veilige manier waarmee SWV POBV en het ondersteuningsteam van de aangesloten scholen relevante informatie kunnen delen.

Tegelijkertijd realiseren we ons dat een goede overdracht meer is dan een formulier of verslag. Daarom hechten we veel waarde aan de warme overdracht die de scholen onderling vormgeven. Dit is in de vorm van een overdrachtsoverleg tussen betrokken professionals waarin de specifieke onderwijs- en ondersteuningsbehoeften van de leerling wordt besproken. Zo zorgen zij ervoor dat de ontvangende school naast de volledige documentatie ook een goed en uitvoerig beeld heeft van de leerling als persoon en van zijn of haar context, talenten en eventuele ontwikkelgebieden.

De combinatie van Kindkans en een warme overdracht van de scholen helpt om de continuïteit van ondersteuning te waarborgen, vergroot het vertrouwen tussen scholen en draagt bij aan een zachte landing voor de leerling. We betrekken hier expliciet leerlingen en ouders bij, omdat wij waarde hechten aan hun perspectief.

³⁰ Document: Stappenplan Overstap PO-VO voor leerlingen met onderwijs- en ondersteuningsbehoeften.

³¹ Document: Werkgroep voorbereidend Overstap VSO-VO (WVO art. 17a 9d).

Tegelijkertijd realiseren we ons dat een goede overdracht meer is dan een formulier of verslag. Daarom hechten we veel waarde aan de warme overdracht die de scholen onderling vormgeven.

Inclusiever onderwijs

De stappen die we gaan nemen richting inclusiever onderwijs³² worden in de afzonderlijke jaarplannen van het SWV POBV uitgewerkt in activiteiten. Hierbij gaat het zowel om de ondersteuning die de school zelf kan bieden als om de gespecialiseerde ondersteuning die met hulp van het samenwerkingsverband geboden kan worden. Het doel is dat leerlingen de benodigde ondersteuning zo veel mogelijk in het reguliere onderwijs krijgen aangeboden.. In de stappen naar inclusiever onderwijs is de samenwerking met de gemeenten onmisbaar.

In ontwikkeling

Het SWV POBV heeft de keuze gemaakt om meer leerlingen in het reguliere onderwijs te behouden en daarmee toe te werken naar een afname van het aantal leerlingen dat deelneemt in het VSO en een afname van het aantal thuiszitters.

In deze opdracht hebben alle scholen een interne voorziening ingericht (vallend binnen de extra ondersteuning) om leerlingen met goede en passende ondersteuning binnen het reguliere VO te houden. Daarvoor krijgen alle VO-scholen middelen van het SWV POBV.³³

Binnen de interne voorziening krijgen leerlingen de ruimte om met begeleiding de stap naar de reguliere klas te maken.

We zijn bezig met de doorontwikkeling van intervisie tussen de medewerkers van de interne voorzieningen en het OPDC. Het kader waaraan de interne voorzieningen op de reguliere VO-scholen moet voldoen is eveneens in ontwikkeling. In dit kader staat beschreven waaraan de interne voorziening moet voldoen, hoe de voorzieningen elkaar versterken, deze bijdragen aan het dekkend aanbod en wat de wijze van verdeling van de middelen en de verantwoording daarvan is. Dit kader wordt in het schooljaar 2025-2026 door de schoolbesturen in beleid vastgesteld.

Daarnaast zijn we bezig met het versterken van de samenwerking van professionals om de leerling heen. Dit moet leiden tot een structurele vorm van uitwisseling en samenwerking tussen de reguliere VO-scholen en het gespecialiseerd voortgezet onderwijs.

Voor leerlingen op het OPDC is het belangrijk dat het aanbod van vaste vakdocenten wordt uitgebreid. Dit zou kunnen worden georganiseerd middels een vorm van samenwerking met de VO-scholen uit het SWV POBV. Dit wordt momenteel onderzocht, net als de inzet van IVIO at school binnen de subsidieregeling van de Digitale School.

Door de schoolbesturen wordt de bestuurlijke samenwerking binnen de arbeidsmarktregio verkend. Ook verkent het bestuur van het SWV POBV de mogelijkheden voor intensieve samenwerking met SWV.



Binnen de interne
voorziening krijgen
leerlingen de ruimte om
met begeleiding de stap
naar de reguliere klas te
maken.

³² Contouren werkagenda Route naar inclusief onderwijs 2035.

³³ Document: Meerjarenbegroting SWV POBV 2025-2026.



We zijn bezig met het optimaliseren van het onderwijsondersteuningsaanbod voor (hoog)begaafde leerlingen.³⁴ Het directeurencollectief stelt hiervoor een werkgroep samen vanuit de VO-scholen en het gespecialiseerd onderwijs. De werkgroep zal op basis van het in kaart brengen van het huidige hoogbegaafdheidsaanbod concrete aanbevelingen doen over het verdiepingsaanbod hoogbegaafdheid aan het directeurencollectief. Het directeurencollectief brengt hierover advies uit naar het bestuur van het SWV POBV. Dit advies zal voor de herfstvakantie van schooljaar 2025-2026 gereed zijn.

Verder gaan we een aanbod ontwikkelen voor traumasensitief werken³⁵ met jongeren uit de gesloten jeugdzorg en met leerlingen in Internationale Schakelklassen (ISK). De kern van deze benadering is vanuit een “traumasensitieve bril” naar de leerlingen te kijken en hier het handelen en aanbod op af te stemmen. Hiervoor is een werkgroep samengesteld door het directeurencollectief (DC). Over dit aanbod zal het DC advies uitbrengen aan het bestuur van het SWV POBV. Belangrijk uitgangspunt hierbij is dat wanneer het goed is voor de jongeren met een ondersteuningsvraag, het goed is voor alle jongeren. De verwachting is dat traumasensitief werken breder zal worden ingezet binnen de scholen.

Binnen de samenwerkingsverbanden POBV en Gelderse Vallei is een loketmedewerker aangesteld die jongeren en hun ouders begeleidt bij de overstap van speciaal onderwijs naar regulier onderwijs. Deze medewerker coördineert de benodigde ondersteuning, zorgt voor tijdige en heldere communicatie tussen scholen, ouders en samenwerkingsverband en bewaakt de voortgang van het overstapproces. Daarbij fungeert de medewerker als onafhankelijk aanspreekpunt, signaleert knelpunten vroegtijdig en adviseert over passende vervolgstappen, zodat de overgang zorgvuldig en soepel verloopt.

Verder gaan we een aanbod ontwikkelen voor traumasensitief werken met jongeren uit de gesloten jeugdzorg en met leerlingen in Internationale Schakelklassen (ISK).

³⁴ Document: Opdracht HB-aanbod.

³⁵ Document: Opdracht aanbod trauma sensitief werken.

5. OPDC (Orthopedagogisch Didactisch Centrum)

Wij bieden via ons OPDC (sinds schooljaar 2024-2025) expertise en ondersteuning gericht op de ontwikkeling van jongeren bij wie de extra ondersteuning de mogelijkheden binnen de eigen school overstijgt.



Belofte

Wij bieden kwalitatieve ondersteuning die jongeren in de gelegenheid stelt zich te ontwikkelen.

5. Orthopedagogisch Didactisch Centrum (OPDC)



Het OPDC³⁶ is de voorziening van het SWV POBV waar het bovenschoolse aanbod binnen valt. Het aanbod op het OPDC is voor alle leerlingen binnen het SWV POBV beschikbaar. Deze kunnen hier maximaal twee jaar gebruik van maken. Daarmee is het OPDC een flexibele onderwijsvoorziening voor leerlingen die tijdelijk niet (volledig) op een reguliere school onderwijs kunnen volgen.

Op het OPDC gaan we uit van de mogelijkheden, bieden we maatwerk en werken we doelgericht aan vaardigheden die de leerling nodig heeft om weer aansluiting te vinden bij een vorm van onderwijs, of een andere passende vervolgplek. We gaan samen voor de ontwikkeling van een eigen plek in de maatschappij voor de leerling.

Het OPDC speelt een belangrijke rol bij:

- Het ondersteunen van de scholen door de tijdelijke opvang van leerlingen die binnen de eigen school overstijgende ondersteuningsvragen hebben;
- Het adviseren over ondersteuning en het geven van handelingsadviezen aan de leerling, de ouders en de school;
- Het voorkomen van voortijdige schooluitval door leerlingen tijdelijk op te vangen en weer een onderwijsperspectief te bieden;
- Het beperken van de instroom van leerlingen in het VSO;
- Het voorkomen dan wel beëindigen van thuiszittersproblematiek;
- Het bieden van een aanbod voor leerlingen met hoogbegaafdheid en een extra ondersteuningsbehoefte die vastlopen op de reguliere VO-school.

5.1. Arrangementen op het OPDC

Het aanbod van het OPDC³⁷ bestaat uit drie verschillende arrangementen.

1. Arrangement Regulier³⁸
2. Arrangement Binnenboord
3. Arrangement Thuiszitters (Op koers)

Het OPDC is een flexibele onderwijsvoorziening voor leerlingen die tijdelijk niet (volledig) op een reguliere school onderwijs kunnen volgen.

³⁶ Met ingang van 01-01-2025.

³⁷ Document: Plan van aanpak OPDC, nov 2024.

³⁸ Werktitel Arrangement Dok.

Binnen deze drie arrangementen wordt met leerlingen aan doelen gewerkt op het gebied van executieve vaardigheden, zoals planning en organisatie, werkhouding en concentratie, zelfbeheersing en emotieregulatie. Daarnaast wordt gewerkt aan doelstellingen op het gebied van persoonlijke ontwikkeling, zoals omgang met gezag en autoriteit, zelfinzicht, zelfredzaamheid, weerbaarheid en motivatie. Hieronder worden de drie arrangementen nader toegelicht.

Arrangement regulier

Het arrangement Regulier is erop gericht leerlingen zo toe te rusten dat zij weer kunnen meekomen in het regulier voortgezet onderwijs, resulterend in een succesvolle afronding met een diploma. Het onderwijsprogramma bestaat uit uren waarin zelfstandig wordt gewerkt (theorievakken), mentorlessen en themalessen.

Arrangement Binnenboord

Het arrangement Binnenboord biedt een aanbod voor (vermoedelijk) hoogbegaafde leerlingen met een extra ondersteuningsbehoefte die dreigen vast te lopen of af te haken binnen het reguliere VO of al thuis zitten.

Binnenboord biedt in principe een tijdelijke periode van maatwerk op zowel didactisch gebied als persoonlijke begeleiding. Door de specialist hoogbegaafdheid wordt per leerling gekeken welk verdiepend aanbod passend is bij de onderwijs- en ondersteuningsbehoeften van de leerling.

Arrangement thuiszitters

Dit arrangement biedt maatwerk voor jongeren die niet meer naar school gaan of waarbij de continuïteit in de schoolgang is verstoord. Het arrangement is gericht op herstel van de aansluiting met het onderwijs en de schoolgang.

Leerlingen kunnen voor een afgebakende periode/overbruggingsperiode gebruikmaken van dit arrangement. Het betreft een observatietraject waarin wordt gezocht naar een passende vervolgplek. Vanuit dit arrangement kan de leerling 'doorstromen' naar het arrangement Regulier of het arrangement Binnenboord, waarin de jongere leert te ontwikkelen binnen een groep. Binnen één van deze arrangementen kan de jongere verder worden toegerust om vanuit daar de overstap te maken richting de reguliere VO-setting of een VSO-setting.

Ambitie

Het OPDC lijkt een geschikte plek om de begeleiding bij de overstap van VO naar mbo/vavo door een overstapcoach onder te brengen. Voor deze begeleiding is een subsidie beschikbaar gesteld vanuit het VSV-programma vanuit de gemeente Ede. Deze overstapcoach is aangesteld en de komende periode zal worden gebruikt om de rol verder in te vullen.



Binnen deze drie arrangementen wordt met leerlingen aan doelen gewerkt op het gebied van executieve vaardigheden, zoals planning en organisatie, werkhouding en concentratie, zelfbeheersing en emotieregulatie.

A stylized illustration of a blue hand holding a yellow book. The background is composed of various colored shapes: a large red shape at the top left, a blue shape at the top right, a green shape at the bottom, and an orange shape at the bottom right. The book is tilted, and the hand is positioned as if presenting it.

6. Bestuur en organisatie

Wij staan voor een transparante en efficiënte organisatie die haar verantwoordelijkheid neemt in de route naar inclusie.

Belofte

Wij zorgen voor een stevig bestuur dat de belangen van alle betrokkenen behartigt en waarborgt.

Samen zetten we ons in voor een inclusief en ondersteunend onderwijsklimaat waarin iedereen kan floreren!

6. Bestuur en organisatie

6.1 Ambities

Het is van essentieel belang dat onze organisatie efficiënt en effectief werkt om dit ondersteuningsplan te kunnen uitvoeren. Hiervoor hanteren we vijf pijlers:

- Het toezicht is goed ingericht (good governance);
- Het bestuur wordt goed uitgevoerd (goed en behoorlijk bestuur);
- Er is sprake van gezond en duurzaam financieel beleid;
- Er zijn vastgestelde procedures op de wettelijke taak/verplichting;
- Er is een zorgvuldige en effectieve TLV-procedure.

6.2. Zwaarwegend advies van de directeur-bestuurder

De scholen in het SWV POBV zijn gezamenlijk verantwoordelijk voor een dekkend aanbod van onderwijsvoorzieningen. In beginsel is er dus voor elke leerling een passende plek. Als de ouders er onverhoopt niet in slagen om voor hun kind een passende school te vinden, adviseert de directeur-bestuurder op verzoek van de ouders over de meest geschikte school in het samenwerkingsverband. Voordat advies wordt uitgebracht hoort de directeur-bestuurder eerst de betrokken scholen en ouders. Het bevoegd gezag van de school besluit over opvolging. Het advies van de directeur-bestuurder van het SWV is zwaarwegend en kan alleen met redenen omkleed worden afgewezen.

6.3. Vangnetbepaling

Samenwerkingsverbanden moeten als gevolg van de vereenvoudiging bekostiging een vangnetbepaling³⁹ voor aanvullende bekostiging in hun ondersteuningsplan opnemen. Deze vangnetbepaling is er voor scholen voor gespecialiseerd onderwijs (GO-scholen) die te maken krijgen met een meer dan gemiddelde toename in het aantal leerlingen na 1 februari (periode 2 februari t/m 1 juni).

Het SWV POBV hanteert voor de vangnetbepaling de landelijke handreiking⁴⁰ die is gepubliceerd op de website van Steunpunt Passend Onderwijs. Jaarlijks bepaalt SWV POBV op basis van de meest recente prognoses van het aantal leerlingen in de meerjarenbegroting of hiervoor kosten moeten worden begroot.

Vanuit deze handreiking volgt het SWV POBV de wijze waarop wordt bepaald of er na 1 februari sprake is van een meer dan gemiddelde toename van het aantal ingeschreven leerlingen met een TLV.



Het is van essentieel belang dat onze organisatie efficiënt en effectief werkt om dit ondersteuningsplan te kunnen uitvoeren.

³⁹ WVO artikel 2.47, negende lid, onder g.

⁴⁰ [Handreiking-vangnetbepaling-voor-meer-dan-gemiddelde-groei-gespecialiseerde-scholen-versie-20240913.pdf](#).

6.4. Informeren van ouders

Om ouders te informeren over de voorzieningen voor extra ondersteuning in het samenwerkingsverband is het van belang dat zij tijdig en goed geïnformeerd worden. Deze informatievoorziening vindt plaats vanuit de scholen en het SWV POBV.

De school is voor ouders het eerste aanspreekpunt bij vragen over het ondersteuningsaanbod.

Informatiepunt samenwerkingsverband

Sinds 1 januari 2025 is in de wet⁴¹ vastgelegd dat samenwerkingsverbanden passend onderwijs een Ouder- en Jeugdsteunpunt moeten hebben ingericht. Dit steunpunt biedt onafhankelijke informatie over de ondersteuningsvoorzieningen in het samenwerkingsverband.

[Lees hier meer over het Ouder- en Jeugdsteunpunt van het SWV POBV.](#)

6.5. Doelmatigheid

Het SWV POBV stuurt op de verantwoorde besteding van de middelen. De middelen worden door de scholen ingezet ter versterking van de basisondersteuning, extra ondersteuning en het OPDC.

De besteding van middelen binnen het SWV POBV wordt beoordeeld aan de hand van vaste criteria.⁴²

De monitoring op en verantwoording van de doelmatige inzet vinden plaats in een kwaliteitssysteem.⁴³ Hierbinnen rapporteren⁴⁴ de scholen en het SWV POBV op systematische wijze over de inzet en effectiviteit van middelen, waarmee (in)zicht ontstaat op de impact van de inzet op leerlingen en hun onderwijsontwikkeling.

6.6. Plannen

Tijdens de uitvoering van dit Ondersteuningsplan worden jaarlijks een jaarplan en een begroting opgesteld. Daarin worden de programma's geconcretiseerd naar activiteiten en uitgaven.

De programmalijnen uit de meerjarenbegroting 2025-2029 vormen de hoofdstukken in dit Ondersteuningsplan en staan vast voor de hele planperiode van vier jaar. Binnen de programmalijnen staan de doelen die het gewenste eindresultaat/de gewenste eindsituatie beschrijven: wat hebben we over vier jaar met elkaar bereikt?

In hoeverre de doelen aan het eind van de planperiode zijn bereikt, wordt gemeten aan de hand van de opgenomen indicator. In het jaarplan is de startsituatie opgenomen (gegevens uit POS) en is een tussenresultaat met indicator bepaald. Met dit tussenresultaat werkt het SWV POBV toe naar de gewenste eindsituatie. De wijze waarop we hiermee werken is vastgelegd in het Handboek kwaliteitsmanagement.⁴⁵

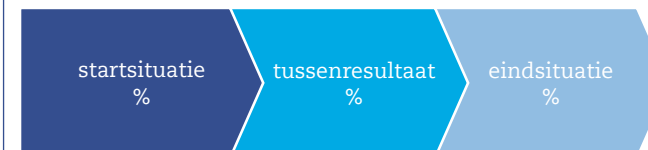
⁴¹ Wet Versterking Positie Ouders en Leerlingen in Passend Onderwijs.

⁴² Document: Kader voor doelmatige besteding van de middelen.

⁴³ Kwaliteitssysteem Perspectief op School (POS).

⁴⁴ De wijze van verantwoordingen en verantwoorde besteding op de doelmatige inzet arrangementsmiddelen en projecten.

⁴⁵ Document: Handboek kwaliteitsmanagement.



6.7. Financiën

Het SWV POBV kent een model waarbij het merendeel van de inkomsten zoveel mogelijk beschikbaar wordt gesteld aan de scholen. In de meerjarenbegroting⁴⁶ staan de keuzes en verdeling van de middelen opgenomen per programmalijn.

Het SWV POBV stelt middelen beschikbaar aan scholen om extra ondersteuning voor leerlingen mogelijk te maken door specifieke voorzieningen binnen de reguliere school te bekostigen. De afspraken die binnen het samenwerkingsverband zijn gemaakt over de verdeling en de toewijzing van de middelen, en de daarmee beoogde en bereikte resultaten, staan opgenomen in de meerjarenbegroting 2025-2029. Over de uiteindelijke besteding van de middelen voor extra ondersteuning legt het SWV POBV jaarlijks verantwoording af in het jaarverslag.

Naast de verantwoording over financiële middelen en TLV's maken we ook de beleidsmatige voortgang zichtbaar. In rapportages en jaarverslagen reflecteren we op behaalde resultaten, noodzakelijke bijstellingen en de kwaliteit van samenwerking.



Het SWV POBV stelt middelen beschikbaar aan scholen om extra ondersteuning voor leerlingen mogelijk te maken door specifieke voorzieningen binnen de reguliere school te bekostigen.

⁴⁶ Meerjarenbegroting 2025-2029, vastgesteld 18 december 2024.

6.7.1. Meerjarenbegroting 2025-2029⁴⁷



Baten	2025	2026	2027	2028	2029
lichte ondersteuning	1.233.212	1.247.721	1.245.836	1.234.970	1.238.236
LWOO	7.872.791	7.965.417	7.953.388	7.884.019	7.904.869
pro	1.404.324	1.417.811	1.415.670	1.403.322	1.407.034
zware ondersteuning	8.418.568	8.517.615	8.504.752	8.430.574	8.452.870
overige baten	0	0	0	0	0
geormerkte subsidies en bijdragen voor specifieke programma's in het ondersteuningsplan	383.000	333.000	333.000	333.000	333.000
Totale baten	19.308.895	19.481.564	19.452.646	19.285.885	19.336.010

Verplichte afdrachten	2025	2026	2027	2028	2029
afdracht LWOO (via DUO)	0	0	0	0	0
afdracht pro (via DUO)	1.525.870	1.567.593	1.561.633	1.543.751	1.543.751
afdracht ondersteuningsbekostiging (via DUO)	5.875.693	5.981.373	5.951.178	5.890.790	5.890.790
totaal afdrachten	7.401.563	7.548.966	7.512.811	7.434.541	7.434.541
Programma 1 Basisondersteuning & zorgplicht	483.434	790.085	1.137.305	1.543.076	1.570.176
Programma 2 Extra ondersteuning en specialistische ondersteuning	8.604.798	8.697.424	8.380.391	7.884.019	7.904.869
Programma 3 Thuiszitters	75.000	75.000	75.000	75.000	75.000
Programma 4 Samenwerking & Innovatie	927.000	907.000	897.000	897.000	897.000
Programma 5 OPDC	738.404	620.156	622.205	624.315	626.489
Programma 6 Bestuur en organisatie	1.078.696	842.934	827.934	827.934	827.934
totaal programma's	11.907.332	11.932.598	11.939.835	11.851.344	11.901.468

Totale lasten	19.308.895	19.481.564	19.452.646	19.285.885	19.336.010
Resultaat	0	0	0	0	0

⁴⁷ WVO art. 17a, 8 onder b: verdelen en toewijzen van de ondersteuningsmiddelen en ondersteuningsvoorzieningen aan de scholen.

Instemmingen op het Ondersteuningsplan 2025-2029

Instemming Ondersteuningsplanraad (OPR) van POBV



Ondersteuningsplanraad POBV

p.a. Copernicuslaan 30
6716 BM Ede

Veenendaal, 11-4-2025

Samenwerkingsverband POBV

T.a.v. Marjolein Triest (directeur- bestuurder)
Copernicuslaan 30
6716 BM Ede

Beste Marjolein,

Door middel van deze brief delen wij mee dat de Ondersteunings Planraad (OPR) van POBV op haar vergadering van 26 maart 2025 heeft ingestemd met het concept ondersteuningsplan.

Na lezing van het definitieve conceptplan verleent de OPR hierbij haar instemming.

De OPR is van mening dat er een zorgvuldige en grondige dialoog aan dit plan ten grondslag ligt en ziet uit naar de verdere uitwerking van de jaarplannen.

Met vriendelijke groet,

Namens de OPR,

Theo Kranenborg
(voorzitter OPR POBV)

Arjan Slootweg
(secretaris OPR POBV)



Instemming OOGO FoodValley Jeugdhulp & Onderwijs



Op de vergadering van het OOGO FoodValley Jeugdhulp & Onderwijs van 20 maart 2025 is het volgende besluit genomen:

Er is overeenstemming op het ondersteuningsplan van samenwerkingsverband POBV 2025-2029.

Instemming Toezichthoudend bestuur SWV POBV



Toezichthoudend bestuur swv POBV
P/a Copernicuslaan 30
6716 BM Ede

Ede, 29 april 2025

Samenwerkingsverband POBV
T.a.v. Marjolein Triest (directeur-bestuurder)
Copernicuslaan 30
6716 BM EDE

Beste Marjolein,

Door middel van deze brief deel ik mee dat het Toezichthoudend Bestuur (TB) van swv POBV op haar vergadering van 17 maart 2025 heeft ingestemd met het definitieve concept van het ondersteuningsplan 2025-2029.

Met vriendelijke groet,
Namens het Toezichthoudend bestuur

Margareth van Meerveld
(Voorzitter Toezichthoudend bestuur POBV)

Bijlagen

Relevante bijlagen

- Procedure en criteria toelaatbaarheid en route praktijkonderwijs 47
- Regeling bezwaarprocedure toelaatbaarheidsverklaring (TLV) 55
- Stappenplan scholen SWV POBV 57
- (Vorbereidend) overstappers 61



Procedure en criteria voor de aanvraag van een toelaatbaarheidsverklaring VSO of PrO

1. Procedure

Bij het samenwerkingsverband kan een toelaatbaarheidsverklaring (TLV) aangevraagd worden wanneer sprake is van een extra ondersteuningsbehoefte bij de leerling, en de school van inschrijving geen passend aanbod heeft of het aanbod niet passend kan maken. Het samenwerkingsverband heeft de taak om vast te stellen of een leerling in aanmerking komt voor een arrangement of dat de leerling toelaatbaar is tot het praktijkonderwijs of het voortgezet speciaal onderwijs (VSO). Voor een arrangement volstaat een toekenning, voor een plaatsing in het VSO of het PrO is een TLV nodig.

Bij een aanvraag van een TLV zijn de volgende afspraken in het SWV POBV van toepassing:

1. Uitgangspunt is dat, voorliggend aan het proces aanvraag TLV, is afgewogen of een andere reguliere school in de wijk of (thuis)nabij een passend aanbod heeft (extra arrangement).
2. Het ondersteuningsteam van de school adviseert na multidisciplinair overleg (MDO) het bevoegd gezag om over te plaatsen naar een andere reguliere school voor voortgezet onderwijs op basis van hun Schoolondersteuningsprofiel (SOP)⁴⁸ of om een TLV VSO of een TLV PrO aan te vragen.
3. De aanvragende school is verantwoordelijk voor het tijdig betrekken van ouder(s) of voogd en leerling bij het proces dat leidt tot de aanvraag TLV.
4. De school waar de leerling staat ingeschreven of is aangemeld behoudt de zorgplicht en de verantwoordelijkheid om te zorgen voor een passend onderwijsaanbod voor de betreffende leerling. Zij heeft totdat de leerling geplaatst wordt bij een andere school de taak om voor deze leerling het onderwijsaanbod te organiseren.

⁴⁸ Het huidige wettelijk kader schrijft voor dat het SOP minstens eenmaal in de vier jaar door het bevoegd gezag wordt vastgesteld. Het SOP beschrijft welke voorzieningen zijn getroffen voor leerlingen die extra ondersteuning nodig hebben met ingang van augustus 2025 moet dit worden opgenomen in de schoolgids.



Het samenwerkingsverband heeft de taak om vast te stellen of een leerling in aanmerking komt voor een arrangement of dat de leerling toelaatbaar is tot het PrO of het VSO.



5. Een plaatsing in het VSO is in principe tijdelijk. Uitgangspunt is dat op basis van de ingezette interventies om gestelde doelen te bereiken passend bij het uitstroomperspectief van de leerling die overgestapt is naar het VSO, weer overstapt naar een reguliere school met een passend aanbod (SOP).⁴⁹

Werkwijze Commissie van Advies

Een TLV-aanvraag is een besluit conform de Algemene Wet Bestuursrecht (AWB). Dit houdt in dat het besluit binnen een redelijke termijn na ontvangst van de aanvraag door het samenwerkingsverband genomen moet worden, zijnde binnen acht weken. Het kan voorkomen dat de Commissie van Advies later start met de aanvraag dan gehoopt. Vaak heeft dit te maken met het aantal aanvragen dat tegelijkertijd wordt ingediend. Het advies is om daarom altijd vroegtijdig⁵⁰ een TLV aan te vragen. Het bevoegd gezag van de school waar de leerling is aangemeld of ingeschreven staat, vraagt de TLV aan⁵¹ bij het SWV.

Voor een aanvraag TLV PrO geldt dat alleen praktijkscholen een TLV PrO kunnen aanvragen. Zij zijn verantwoordelijk voor het indienen van de TLV Pro bij het Samenwerkingsverband waartoe zij behoren.⁵²

Voor alle doelgroepen die in aanmerking komen voor een TLV PrO geldt dat de verwijzende school verantwoordelijk is voor de voorbereiding en het aanleveren van de benodigde documenten. Op basis van deze informatie maakt de school voor praktijkonderwijs een afweging of de leerling voldoet aan de wettelijke criteria en wordt de TLV-aanvraag ingediend bij het samenwerkingsverband.

De school heeft de verantwoordelijkheid om te zorgen dat het SWV op basis van inhoud de juiste documenten en gegevens krijgt die nodig zijn om een goede afweging te kunnen maken. De school dient de aanvraag in via de applicatie KindKans.

Het secretariaat van de Commissie van Advies onderzoekt vervolgens of de minimaal benodigde documenten aangeleverd zijn om de aanvraag in behandeling te kunnen nemen. Indien een TLV-aanvraag onvoldoende informatie bevat informeert het samenwerkingsverband de school hierover. De aanvraag wordt dan opgeschort (niet verder in behandeling genomen), de termijn van acht weken wordt hierdoor stopgezet en start weer als de ontbrekende stukken aangeleverd zijn.

⁴⁹ De procedure en het beleid over de terugplaatsing of overplaatsing naar het VO van leerlingen van scholen voor VSO voor wie de periode waarop de TLV, bedoeld in artikel 40, twaalfde lid, van de WEC betrekking heeft, is verstreken, is opgenomen in een apart document als bijlage van het ondersteuningsplan.

⁵⁰ Voor overstappen van een reguliere school naar het VSO aan het eind van het schooljaar is het wenselijk dat de TLV-aanvraag voor 1 april ingediend wordt.

⁵¹ <https://www.rijksoverheid.nl/documenten/publicaties/2024/08/16/visualisatie-proces-tlv-aanvraag-en-aanmelding-en-begeleiding-leerlingen-sbo-pro-en-v-so-cluster-3-en-4>.

⁵² Een aanvraag voor nieuwkomers kan pas worden ingediend na het schooljaar dat de leerling voor het eerst (op 1 oktober) werd meegeteld in het VO. Tevens moeten deze leerlingen minimaal een jaar in Nederland zijn.

Het bevoegd gezag van de school, waar de leerling is aangemeld of ingeschreven staat vraagt de TLV aan bij het SWV.



Wanneer het dossier compleet is wordt dit voorgelegd aan twee deskundigen. Een samenwerkingsverband voortgezet onderwijs moet zich, bij het komen tot een besluit of een leerling aangewezen is op het LWOO of een besluit over de toelaatbaarheid van leerlingen tot het PrO of het VSO, laten adviseren door deskundigen (artikel 2.47, veertiende lid, WVO 2020). Van de deskundigen moet er één orthopedagoog of psycholoog zijn. Er moet ook ten minste één tweede deskundige zijn en die is, afhankelijk van de problematiek/ondersteuningsvraag van de leerling over wiens toelaatbaarheid wordt geadviseerd, kinder- of jeugdpsycholoog, pedagoog, kinderpsychiater, maatschappelijk werker of arts. Als het gaat over een besluit of een leerling aangewezen is op het LWOO of toelaatbaar is tot het PrO, kan de tweede deskundige ook een deskundige op het terrein van vbo, mavo, vmbo en praktijkonderwijs zijn (artikel 2.51 Uitvoeringsbesluit WVO 2020).

Bij de advisering checkt de Commissie van Advies:

- de mate van betrokkenheid van ouders in de afstemming over de ondersteuningsbehoefte van de leerling. In de TLV-aanvraag moet de school aangeven wanneer met de ouders hierover gesproken is en wat het standpunt van de ouders is. Indien ouders het niet eens zijn met de TLV-aanvraag moet de zienswijze van de ouders opgenomen worden bij de TLV-aanvraag;
- of de onderwijs- en ondersteuningsbehoeften van de leerling in het OPP duidelijk zijn omschreven;
- of de mate van de ontoereikendheid van de ondersteuningsstructuur van de aanvragende school duidelijk is: welke inspanningen en aanpassingen door de school zijn ingezet en met welk resultaat (OPP);
- of de schoolcontactpersoon van het samenwerkingsverband betrokken is;⁵³
- indien hier sprake van is: de reden waarom en met welk doel externe hulpverleners betrokken zijn.

Documenten aanvraag TLV VSO

Bij iedere aanvraag TLV VSO zijn de volgende documenten noodzakelijk:

- A. Aanvraagformulier deel A⁵⁴ en deel B
- B. Een recent geëvalueerd OPP (< 6 maanden)
- C. Indien aanwezig:⁵⁵ onderwijskundig rapport, diagnostische rapportage, onderzoeken, rapportages overleg, verslaglegging hulpverlening, verzuimregistratie. etc.

Voor de aanvraag van een TLV is het nodig dat onderstaande criteria, schriftelijk zijn onderbouwd in het ontwikkelplanperspectief van de leerling.

⁵³ Bij leerlingen die van het PO de overstap maken naar PrO, is betrokkenheid van een schoolcontactpersoon geen vereiste.

⁵⁴ Bij een verlengingsaanvraag van de TLV is deel A niet nodig.

⁵⁵ Levert een bijdrage aan de ondersteuningsbehoefte van de leerling of hulpvraag van ouders en/of school.

Wanneer het dossier compleet is wordt dit voorgelegd aan twee deskundigen.



Gemotiveerde afwijking van TLV-criteria

Na deskundigenadviezen neemt de directeur-bestuurder van het samenwerkingsverband het formele TLV-besluit. In uitzonderlijke gevallen kan, op basis van recente of bijzondere omstandigheden die in de deskundigenadvisering zijn benoemd en in overleg met de directeur-bestuurder zijn besproken, gemotiveerd worden afgeweken van de vastgestelde TLV-criteria.

Verplichte punten OPP	Toelichting
A. Het ontwikkelplanperspectief waarin de onderwijs- en ondersteuningsbehoeften, de belemmerende en bevorderende factoren en de gemotiveerde uitstroombestemming van de leerling duidelijk en concreet omschreven zijn.	In het ontwikkelplanperspectief (OPP) staat: <ul style="list-style-type: none">• een duidelijke beschrijving van de onderwijs- en ondersteuningsbehoeften van de leerling en ouders;• relevante info uit de voorschoolse periode (procesinformatie);• vanaf wanneer ouders betrokken zijn;• wanneer de schoolcontactpersoon van het SWV betrokken is;• wanneer de leerling besproken is in het ondersteuningsteam/ZAT (zorgadviesteam) of CvB;• indien dat nodig was: de inzet van externe hulpverlening thuis/vrije tijd/school;• wanneer de gemaakte afspraken geëvalueerd zijn en met welk resultaat (cyclisch proces).
B. De inzet van de aanvragende reguliere school heeft onvoldoende effect gehad: basisondersteuning, extra ondersteuning in eigen school of arrangement bij een andere reguliere school of binnen het OPDC.	Er is sprake van ontoereikendheid van de ondersteuningsstructuur in de school. De school beschrijft in het OPP alle inspanningen en aanpassingen om het onderwijs af te stemmen op de onderwijs- en ondersteuningsbehoeften van de leerling en geeft aan dat die onvoldoende effect hebben gehad.
C. Bij een aanvraag van een reguliere school voor voortgezet onderwijs of bij een verlenging van de plaatsing VSO. Er is binnen het regulier voortgezet (speciaal) onderwijs van SWV POBV geen aanbod dat aansluit bij de onderwijs- en ondersteuningsbehoeften van de leerling.	Tijdens de evaluaties van het OPP is het belangrijk om te bespreken of een leerling weer verder kan met een lichtere vorm van ondersteuning en/of het nodig is om de uitstroombestemming bij te stellen. De school schat na overleg met ouders in dat het VSO cluster 3 of cluster 4 onderwijs (tijdelijk) het meest passende aanbod heeft, dus ook past bij het bereiken van de doelen bij de gemotiveerde uitstroombestemming.

Documenten aanvraag TLV PrO

Het leerlingdossier voor een onder-instromer⁵⁶ omvat de volgende informatie:

- onderwijskundig rapport (OKR⁵⁷);
- het verslag van het intelligentieonderzoek (< 2jaar);
- de leerachterstanden van de leerling;

⁵⁶ Dit zijn leerlingen die vanuit het primair onderwijs, inclusief speciaal (basis)onderwijs, doorstromen.

⁵⁷ Ouders hebben inzage en correctie recht bij de uitwisseling van het OKR, die ouders vastleggen in hun zienswijze die als bijlage toegevoegd kan worden aan het OKR.

Na deskundigenadviezen neemt de directeur-bestuurder van het samenwerkingsverband het formele TLV-besluit.



- D. OPP, ondertekend door ouder(s) en school;
- E. indien dat noodzakelijk is voor het vormen van een oordeel (bij een dossier dat niet aan de criteria voor PrO voldoet) schriftelijke onderbouwing van de aanvraag waarin ook het sociaal-emotionele stuk wordt belicht.

Het leerlingdossier voor een nieuwkomer⁵⁸ en zij-instromer⁵⁹ omvat de volgende informatie:

- A. formulier voor toestemming aanvraag TLV inclusief zienswijze van ouders;
- B. ingevuld en ondertekend formulier deel A en deel B;
- C. het verslag van het intelligentieonderzoek (< 2jaar);
- D. de leerachterstanden van de leerling;
- E. OPP, ondertekend door ouder(s) en school;
- F. schriftelijke onderbouwing van de aanvraag waarin ook het sociaal-emotionele stuk wordt belicht.

Bij de beslissing op de aanvraag controleert het samenwerkingsverband of voor de onderdelen B en C, gebruik is gemaakt van de vastgestelde screenings- of testinstrumenten die jaarlijks voor 1 oktober bij ministeriële regeling worden vastgesteld.

Besluit afgifte TLV VSO of TLV PrO

Voor de periode tussen de ontvangst van de aanvraag toelaatbaarheidsverklaring VSO of PrO - mits de aanvraag compleet is aangeleverd - en de beslissing op de aanvraag door de directeur-bestuurder van het samenwerkingsverband geldt een redelijke termijn van acht weken. In sommige gevallen wordt deze termijn gemotiveerd verlengd.

Het samenwerkingsverband boordeelt de aanvragen toelaatbaarheid en besluit tot afgifte van een

- Tlv VSO
- Tlv PrO

Beroep en bezwaar

De TLV geldt als een beschikking. Tegen deze beschikking kan door belanghebbenden conform artikel 1:1 van de Algemene Wet Bestuursrecht (AWB) bezwaar worden ingediend bij het samenwerkingsverband.

⁵⁸ Wanneer het een leerling betreft die op 1 oktober van het schooljaar waarin hij voor het eerst wordt meegeteld als leerling in het VO, korter dan een jaar in Nederland is.

⁵⁹ Wanneer de leerling behoort tot zogenaamde bijzondere groepen van leerlingen, dat wil zeggen: leerlingen die gebruik hebben gemaakt van Leerwegondersteuning (LWOO), leerlingen met een TLV voor het SO of VSO van een SWV, leerlingen voor wie in het regulier VO een OPP is opgesteld.



2. Duur afgifte TLV en bekostigingscriteria

Het besluit betreffende een afgifte TLV VSO met bekostigingscategorie is maatwerk. Vanuit de aangeleverde onderbouwing/motivering en op basis van de deskundigenadviezen wordt zorgvuldig afgewogen welke bekostigingscategorie passend is bij de aanvraag TLV VSO.

Tevens wordt bepaald voor welke duur de TLV wordt afgegeven; daar waar mogelijk is de duur voor maximaal 1 of 2 jaar.⁶⁰ Voor EMB leerlingen moet worden voorkomen dat de toelaatbaarheid tot het speciaal onderwijs steeds uitvoerig wordt beoordeeld. Het samenwerkingsverband heeft voor het vaststellen van de toelaatbaarheid van EMB-leerlingen een vereenvoudigde procedure. Deze houdt in dat toelaatbaarheidsverklaringen voor EMB-leerlingen eenmalig worden afgegeven en vervolgens geldig zijn gedurende het hele verblijf in het VSO (tot en met het schooljaar dat de leerling 18 jaar wordt, tenzij de leerling eerder passend uit kan stromen). Dit geldt ook voor alle leerlingen in leerroute 1 t/m 3.

Het samenwerkingsverband hanteert vanuit zijn visie zo thuisnabij mogelijk onderwijs bij een plaatselijke voorziening. Bij een positief VSO/PrO-advies geeft het samenwerkingsverband een verklaring af met daarop vermeld het nummer van de toelaatbaarheidsverklaring, de start- en einddatum en het overeengekomen bekostigingsniveau van de ondersteuning (categorie 1, 2 of 3).

Bekostigingscriteria

De Wet Passend Onderwijs onderscheidt de volgende drie categorieën voor leerlingen die gebruik maken van voorzieningen voor speciaal onderwijs (onderwijs met zware ondersteuning):

Het samenwerkingsverband hanteert vanuit zijn visie zo thuisnabij mogelijk onderwijs bij een plaatselijke voorziening.

⁶⁰ Zie voor meer informatie het document (voorbereidend) overstappers.

Criteria voor VSO cluster 3



	Criteria	Aanvullende benodigde onderzoeksgegevens	Bekostigings-categorie
ZML: verstandelijke beperking	<ul style="list-style-type: none"> Er is sprake van een IQ tussen de 55 en 70, in combinatie met een laag leerrendement (bij aanvang van het VO ≤ eind groep 3) in combinatie met een andere zware ondersteuningsbehoefte die blijkt uit diagnostische en/of hulpverleningsrapportage. Er is sprake van een IQ lager dan 55. Er is sprake van het Syndroom van Down. 	<ul style="list-style-type: none"> Medische verklaring voorzien van datum, handtekening en functie arts. Intelligentieonderzoek voorzien van datum, naam, handtekening en functie onderzoeker. 	Categorie 1: laag
LZ: chronische/langdurige ziekte	<ul style="list-style-type: none"> Er is sprake van een lichamelijke, neurologische of psychosomatische stoornis, die niet in hoofdzaak leidt tot motorische beperkingen, maar wel leidt tot een ernstige belemmering om aan het onderwijs deel te nemen. Er is sprake van een onderwijsbeperking hetgeen blijkt uit: leerachterstand, of zeer geringe zelfredzaamheid, of veelvuldig verzuim. 	<ul style="list-style-type: none"> Een medisch verslag, niet ouder dan 1 jaar, waaruit blijkt dat er sprake is van een lichamelijke, neurologische of psychosomatische stoornis die niet in hoofdzaak leidt tot motorische beperkingen, maar wel leidt tot ernstige belemmeringen om aan het onderwijs deel te nemen. 	Categorie 1: laag
LG: lichamelijke beperking	<ul style="list-style-type: none"> Er is sprake van één of meer aandoeningen die dermate motorische beperkingen veroorzaken dat daardoor sprake is van een ernstige belemmering om aan het regulier onderwijs deel te nemen. Er is sprake van een onderwijsbeperking hetgeen blijkt uit: leerachterstand, of zeer geringe zelfredzaamheid, of veelvuldig verzuim. 	<ul style="list-style-type: none"> Een medisch verslag, niet ouder dan 1 jaar. Het verslag moet voorzien zijn van datum, naam, handtekening en bevoegdheid. Dit mag geen verslag van de huisarts zijn. In het verslag moeten de diagnose en de eventuele gevolgen voor het dagelijks leven en onderwijs vermeld staan. Rapportagegegevens waaruit blijkt dat er sprake is van verpleegkundige of (para) medische hulpverlening. 	Categorie 2: midden
EMB: ernstig meervoudige beperking	<ul style="list-style-type: none"> Wij hanteren de landelijke definitie van ernstig meervoudig beperkte leerlingen: 'Een leerling met een combinatie van een (zeer) ernstige verstandelijke beperking (IQ tot 35), een lichamelijke beperking en bijkomende stoornissen, voor wie naast extra ondersteuning in het onderwijs ook extra zorg nodig is en die aangemeld is of gaat worden bij een school voor voortgezet speciaal onderwijs'. 	<ul style="list-style-type: none"> Een psychodiagnostisch en/of medisch verslag(en) waarin staat beschreven dat er sprake is van ernstige meervoudige problematiek. Onderzoeksgegevens voorzien van datum, handtekening en functie onderzoeker waarin het ontwikkelingsniveau in kaart is gebracht rapportagegegevens waaruit blijkt dat er sprake is van verpleegkundige of (para)medische hulpverlening. 	Categorie 3: hoog ⁶¹

⁶¹ Een bekostigingscategorie 3 kan enkel worden aangevraagd wanneer er sprake is van EMB problematiek.

Criteria voor cluster 4

Criteria	Aanvullende benodigde onderzoeksgegevens	Bekostigings-categorie
<ul style="list-style-type: none">• Er is sprake van ernstige gedrags- en/of sociaal-emotionele problematiek thuis en op school.• Er is sprake van een causaal verband tussen de bovengenoemde problematiek en de ervaren onderwijsbeperking.	<ul style="list-style-type: none">• Recente onderzoeksgegevens en/of behandelings-/hulpverleningsverslagen die de aanvraag onderbouwen.	Categorie 1: laag

Tlv PrO

Voor plaatsing op het PrO gelden de wettelijke criteria (inrichtingsbesluit WVO art. 15d: Beoordelingscriteria SWV en 15e : aanvragen en beschikkingen voor bijzondere groepen van leerlingen).

Het samenwerkingsverband wijst de aanvraag voor een TLV PrO toe indien de leerling:⁶²

- Een intelligentiequotiënt heeft binnen de bandbreedte van 55 tot en met 80 én
- Een leerachterstand heeft op ten minste twee van de vier domeinen inzichtelijk rekenen, begrijpend lezen, technisch lezen en spellen, ten minste één van deze twee domeinen inzichtelijk rekenen of begrijpend lezen betreft en deze leerachterstand gelijk is aan of groter is dan 0,5.

Jaarlijks wordt vóór 1 oktober een lijst van screenings- en testinstrumenten vastgesteld in een regeling van de minister van OCW die in het kader van de aanwijzing voor LWOO en TLV PrO als deugdelijk worden aangemerkt.

Wanneer een leerling niet (helemaal) voldoet aan de bovenstaande criteria wordt op leerlingniveau overwogen of een leerling in aanmerking komt voor een TLV PrO.

De TLV PrO wordt voor de gehele schoolloopbaan (tot en met 18 jaar) in deze onderwijssoort afgegeven. Een TLV PrO is landelijk inzetbaar.



Wanneer een leerling niet (helemaal) voldoet aan de criteria wordt op leerlingniveau overwogen of een leerling in aanmerking komt voor een TLV PrO.

⁶² Een aanvraag voor **nieuwkomers** kan pas worden ingediend na het schooljaar dat de leerling voor het eerst (op 1 oktober) werd meegeteld in het voortgezet onderwijs. Tevens moeten deze leerlingen minimaal een jaar in Nederland zijn.

Regeling bezwaarprocedure toelaatbaarheidsverklaring (TLV)

Wie mag een bewaar indienen?

Wanneer een ouder of het schoolbestuur het niet eens is met het besluit van het samenwerkingsverband over de toelaatbaarheidsverklaring (TLV), kan deze bezwaar maken bij het samenwerkingsverband.

Procedure bezwaarschrift

De procedure voor het indienen en het behandelen van een bezwaarschrift is wettelijk geregeld in de Algemene Wet Bestuursrecht (AWB). Dit houdt in dat een bezwaarschrift moet voldoen aan een aantal wettelijke vereisten. Als uw bezwaarschrift niet voldoet aan één van die vereisten, kan het niet-ontvankelijk worden verklaard.¹ Dat betekent dat uw bezwaar inhoudelijk niet wordt behandeld.

Dit zijn de wettelijke vereisten:

- Het bezwaarschrift moet u schriftelijk indienen binnen zes weken na de datum waarop het besluit aan u bekend is gemaakt.²
- Op het bezwaarschrift moet u de datum, de handtekening, en uw naam en adres vermelden. Dit is de datering van het toegezonden besluit.
- In uw bezwaarschrift moet staan met welk besluit u het niet eens bent en waarom.³

- Als uw bezwaarschrift niet aan één van de vereisten voldoet, wordt u (als dit tenminste mogelijk is) nog wel in de gelegenheid gesteld om dit voor een bepaalde datum te herstellen.

De procedure

Het samenwerkingsverband doet zijn best de behandeling van een bezwaarschrift af te ronden binnen de wettelijke termijn. De wettelijke termijn varieert, afhankelijk van de gevolgde procedure, van zes tot twaalf weken. In sommige gevallen wordt de wettelijke termijn verlengd, bijvoorbeeld als de indiener van een bezwaarschrift nog bepaalde gegevens moet opsturen.⁴

Informeel overleg met de indiener van het bezwaarschrift

Het samenwerkingsverband neemt binnen 5 werkdagen na indiening van het bezwaarschrift contact op met de indiener van het bezwaarschrift, bij voorkeur per mail of telefonisch. Het samenwerkingsverband kijkt dan samen met u hoe uw bezwaarschrift moet worden behandeld en of er misschien al meteen een beiderzijds acceptabele oplossing kan worden gevonden. In veel gevallen wordt daarmee voorkomen dat het bezwaarschrift in een meer formele, juridische vervolprocedure behandeld moet worden.



¹ Overeenkomstig artikel 6:6 Awb.

² Art. 6:7 en 6:8 Awb juncto art. 3:41 Awb

³ Art. 6:5 lid 1 Awb

⁴ Art. 7:10 Awb



De adviescommissie

Ons samenwerkingsverband heeft een interne adviescommissie⁵ die adviseert over bezwaarschriften betreffende beslissingen van het samenwerkingsverband over de toelaatbaarheid van leerlingen tot het onderwijs aan een speciale school voor basisonderwijs in het samenwerkingsverband of tot het (voortgezet) speciaal onderwijs of tot het praktijkonderwijs. De commissie bestaat uit een voorzitter en twee leden. De voorzitter maakt geen deel uit van en is niet werkzaam onder de verantwoordelijkheid van het samenwerkingsverband.

De commissie zal de bezwaren beoordelen aan de hand van de door het samenwerkingsverband vastgestelde criteria voor toelaatbaarheid.

Hoorzitting

De commissie nodigt de indiener van het bezwaarschrift uit om het bezwaar mondeling toe te lichten in een hoorzitting. Ook de Commissie van Advies, betrokken deskundigen en eventuele andere belanghebbenden kunnen hierbij worden uitgenodigd.

Bij de uitnodiging krijgt u de schriftelijke reactie van het samenwerkingsverband op uw bezwaarschrift toegezonden met de daarbij behorende stukken. Deze stukken ontvangt u circa 14 dagen voorafgaand aan de hoorzitting. Tot 10 dagen vóór de hoorzitting kunt u ook nog aanvullende stukken indienen.⁶

Na de hoorzitting brengt de commissie, meestal binnen vier weken, een advies uit aan het samenwerkingsverband. Tegelijkertijd krijgen de betrokkenen een kopie van het advies en een verslag van de hoorzitting.

Beslissing

Het samenwerkingsverband moet op basis van het advies van de adviescommissie de toelaatbaarheidsbeslissing heroverwegen. Voor zover die heroverweging daartoe aanleiding geeft, herroept het samenwerkingsverband het bestreden besluit en neemt het, voor zover nodig, in de plaats daarvan een nieuw besluit.⁷

Bent u het niet eens met de uitspraak dan kunt u uw bezwaar ook voorleggen aan de Landelijke Geschillencommissie Passend onderwijs, zie <https://www.onderwijsgeschillen.nl/commissie/landelijke-bezwaaradviescommissie-toelaatbaarheidsverklaring-lbt/>

Beroep

Tegen de nieuwe beslissing van het samenwerkingsverband kan binnen zes weken beroep⁸ worden ingesteld bij de rechtbank, sector bestuursrecht.

Ga naar de website van www.pobv.nl voor de gehele klachtenregeling.

5 Art. 7:13 Awb

6 Art. 7:4 Awb

7 Er mag, mits met redenen omkleed, worden afgeweken van het advies van de adviescommissie conform art. 7:13 lid 7 Awb

8 Art. 7:1 lid 2 Awb

Stappenplan van PO naar VO



Stappenplan voor leerlingen met onderwijs- en ondersteuningsbehoeften

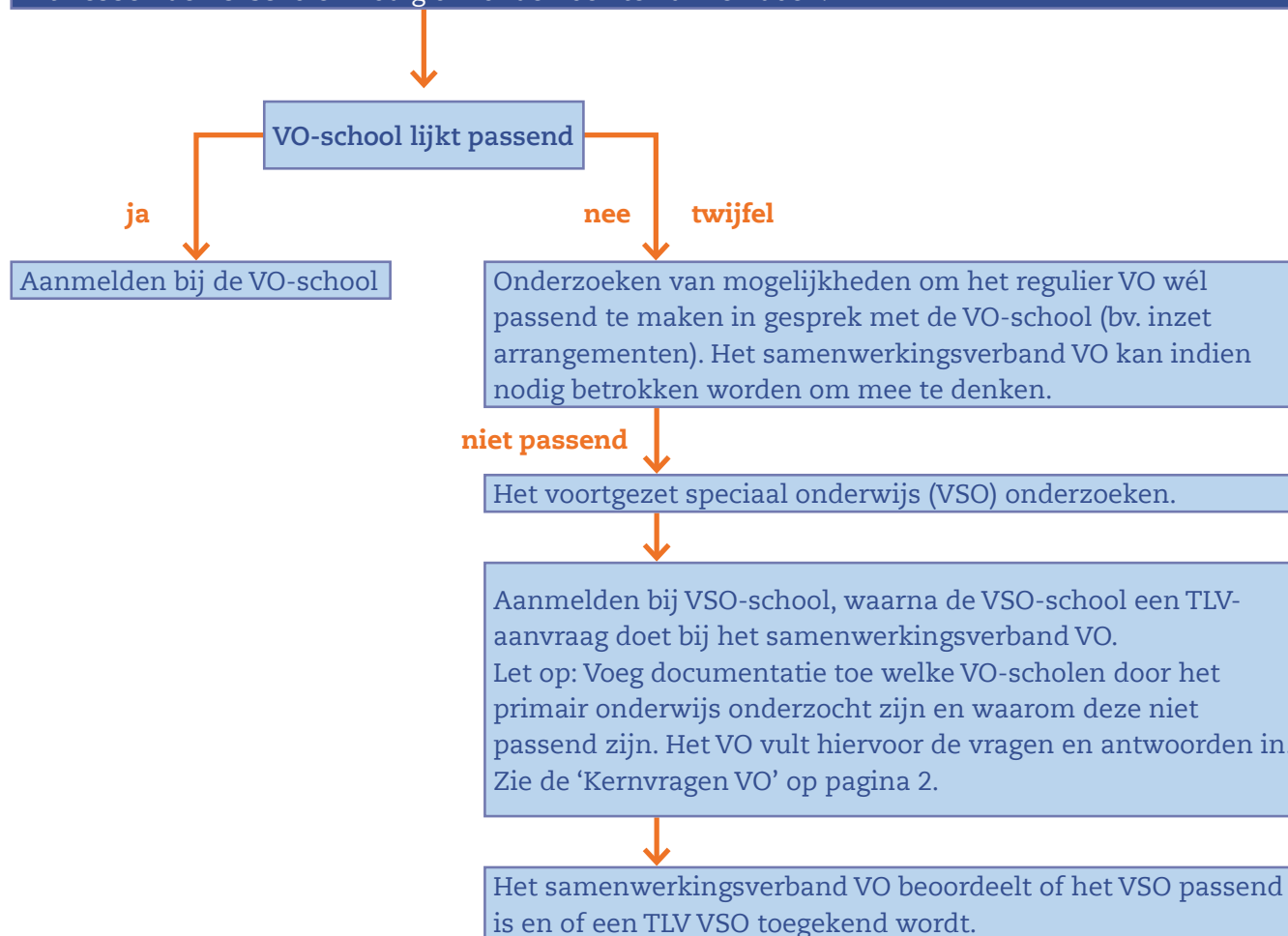
Dit stappenplan geldt niet voor leerlingen die leerroute 1 t/m 3 volgen.

Neem voor de aanmelding contact op met de voortgezet onderwijsschool (VO) van voorkeur die passend is bij het niveau en de ondersteuningsbehoeften van de leerling.

Voor een overzicht van de VO- en VSO-scholen zie pagina 3 t/m 5.

Let op: zorg ervoor dat leerlingen met extra onderwijs en ondersteuningsbehoeften in kaart gebracht zijn d.m.v. een ontwikkelplanperspectief (OPP).

Dit hebben de VO-scholen nodig om onderzoek te kunnen doen.



Kernvragen voor VO



Vragen en antwoorden

Deze vragen moeten worden gesteld en beantwoord door het VO.

Vraag: licht toe waarom de ondersteuningsaanvraag van de leerling het ondersteuningsaanbod van de school overstijgt.

Antwoord

Vraag: licht toe welke afwegingen gemaakt zijn om het onderwijs op deze reguliere VO-school passend te maken en waarom dit uiteindelijk niet passend bleek.

Antwoord

Vraag: Waar moet ontwikkeling in zijn wil de leerling (op den duur) kunnen instromen in het regulier onderwijs?

Antwoord

Overzicht van de VO en VSO-scholen

Overzicht van de VO en VSO-scholen in de regio.

Ingedeeld per gemeente en inzichtelijk gemaakt met het geboden onderwijsniveau.

Barneveld

Johannes Fontanus College (JFC)

- vmbo-tl (mavo), havo, vwo en gymnasium (evt. Technasium)
- SWV pobv

De Meerwaarde

- vmbo-bbl, -kbl, -gt en praktijkonderwijs
- SWV pobv

Veenendaal

Christelijk Lyceum Veenendaal (CLV)

- vmbo-tl (mavo), havo, vwo en gymnasium
- SWV pobv

Ichthus College

- vmbo-tl (mavo), havo en vwo (evt. Global Citizen)
- SWV pobv

Het Perron

- vmbo-bbl, -kbl, tl+, praktijkonderwijs en mbo niveau 2
- SWV pobv

Rembrandt College

- vmbo-tl (mavo), havo en vwo (evt. tweetalig onderwijs)
- SWV pobv

De Blink (VSO)

- Leerroute 1 t/m 6
- Diplomagericht onderwijs pro, vmbo-bbl en vmbo-kbl
- SWV pobv

De Glind

J.H. Donnerschool (VSO)

- vmbo-bbl, -kbl, -gt/tl, -tl en mbo-1 entree
- SWV pobv



Vervolg

Overzicht van de VO en VSO-scholen in de regio.

Ingedeeld per gemeente en inzichtelijk gemaakt met het geboden onderwijsniveau.

Ede

Aeres vmbo Ede

- vmbo-bbl, -kbl, -gl en -tl (mavo)
- SWV VO Gelderse Vallei

CSG Het Streek College

- vmbo-bbl, -kbl, -tl (mavo) en praktijkonderwijs
- SWV VO Gelderse Vallei

CSG Het Streek Lyceum

- vmbo-tl (mavo), havo, vwo en gymnasium (evt. technasium)
- SWV VO Gelderse Vallei

Marnix College

- vmbo-tl (mavo), havo, vwo en gymnasium (evt. tweetalig onderwijs)
- SWV VO Gelderse Vallei

Pallas Athene College

- vmbo-tl (mavo), havo en vwo
- SWV VO Gelderse Vallei

Meza College (VSO)

- Leerroute 1 t/m 5
- SWV VO Gelderse Vallei

Vester College (VSO)

- vmbo-bbl, -kbl en -tl (mavo)
- SWV VO Gelderse Vallei

Rhenen

Pantarijn Rhenen

- vmbo-bbl, -kbl, vmbo-tl (mavo) en havo kansklas onderbouw
- SWV VO Gelderse Vallei

Wageningen

Pantarijn Wageningen VMBO

- Onderbouw: vmbo-bbl / -kbl en vmbo-kbl/-tl (mavo)
- Bovenbouw: vmbo-bbl/-kbl
- SWV VO Gelderse Vallei

Pantarijn Wageningen Pro

- Praktijkonderwijs
- SWV VO Gelderse Vallei

Pantarijn Wageningen MHV

- vmbo-tl (mavo), havo, vwo en gymnasium
- SWV VO Gelderse Vallei



Overstap van leerlingen vanuit het VSO naar het regulier VO

Ambitie van samenwerkingsverband POBV

Als samenwerkingsverband stimuleren we de doorstroom/instroom vanuit het voortgezet speciaal onderwijs naar het regulier voortgezet onderwijs. In het Ondersteuningsplan 2025-2029 bevordert het SWV POBV de doorstroom/instroom van leerlingen vanuit het VSO naar het reguliere VO.

Wet- en regelgeving

In de wet- en regelgeving rondom Passend Onderwijs is veel aandacht voor de doorstroom/instroom van leerlingen vanuit het voortgezet speciaal onderwijs naar het regulier voortgezet onderwijs. In het laatste jaar waarop de toelaatbaarheidsverklaring (TLV) betrekking heeft, zorgt de school ervoor dat de leerling, indien mogelijk, doorstroomt/instroomt naar het regulier onderwijs. De nieuwe wet- en regelgeving omschrijft nadrukkelijker dat het VSO schakelonderwijs is voor leerlingen die tijdelijk extra ondersteuning nodig hebben. De leerling blijft na de einddatum van de TLV alleen in het VSO op voorwaarde dat een langer verblijf nodig is en de leerling daarvoor van het samenwerkingsverband een hernieuwing van de TLV ontvangt. De formulering in de wet gaat uit van: "Ja doorstroom/instroom, tenzij . . . ". In de praktijk betekent dit een omslag van 'doorstroom/instroom, mits' naar 'doorstroom/instroom, tenzij'.

Plaatsen met intentie op doorstroom/instroom

Het perspectief op doorstromen naar het regulier VO begint al bij het verstrekken van een toelaatbaarheidsverklaring (TLV) door de Commissie van Advies (CvA).

De CvA van het SWV POBV gebruikt de methode Passend Plaatsen om te adviseren en te beslissen over de toelaatbaarheid van leerlingen tot het voortgezet speciaal onderwijs. In de methode onderscheiden we drie routes.

Route A

Leerlingen voor wie op basis van het bestaande dossier van meet af aan duidelijk is dat zij langere tijd aangewezen zijn op VSO (bijv. leerlingen in leerroute 1 t/m 3). De duur van de TLV wordt afgestemd op het uitstroomperspectief van de leerling. De TLV is in beginsel maximaal geldig tot het



Als samenwerkingsverband stimuleren we de doorstroom/instroom vanuit het voortgezet speciaal onderwijs naar het reguliere voortgezet onderwijs.

moment dat de leerling 18 jaar wordt. Het is van belang dat bij deze route de mogelijkheden voor het volgen van praktijkvakken in het VO wordt onderzocht.

Route B

Richt zicht op leerlingen die vanuit het speciaal (basis)onderwijs instromen in de brugklas van het voortgezet speciaal onderwijs (VSO), met uitzondering van leerlingen in leerroute 1 tot en met 3. Het betreft een tijdelijke plaatsing in het VSO, waarbij de nadruk ligt op een onderbouwde toekenning van een korte TLV, geldig tot het einde van het daaropvolgende schooljaar. Gedurende deze periode wordt actief onderzocht of doorstroom naar het regulier voortgezet onderwijs een haalbare en passende vervolgstap is.

Route C

Op basis van het dossier en een gesprek gaat het om leerlingen die vanuit het basisonderwijs, speciaal basisonderwijs of het regulier VO aangemeld worden. In deze route worden twee groepen onderscheiden:

1. Een groep leerlingen voor wie een toekomstige doorstroom/instroom naar regulier VO een mogelijke optie is;
2. Een groep leerlingen van wie direct duidelijk is dat zij langere tijd op het VSO aangewezen zijn.

Voor de eerste groep leerlingen, voor wie er een intentie tot doorstroom/instroom naar regulier onderwijs is, wordt de TLV voor een zo beperkt mogelijke duur afgegeven. Wettelijk is deze minimumduur vastgesteld op één volledig schooljaar, plus de resterende maanden van het lopende schooljaar. Het is bij deze eerste groep belangrijk dat het VSO tijdig met ouders/verzorgers en de school van voorkeur in gesprek gaan. Belangrijk hierbij is de aanmelding bij het reguliere VO. Voor de tweede groep maakt de CvA een inschatting van de termijn van de TLV, dit kan variëren. Het uitgangspunt voor elke route is dat de CvA voor elke leerling bekijkt wat er op dat moment nodig is voor het meest passende perspectief. Hierbij nemen de personen in kwestie bij de overweging de mogelijkheid van doorstroom/instroom naar het reguliere onderwijs of de optie een (aantal) vak(ken) op het reguliere onderwijs te volgen altijd mee.

Afspraken bij doorstroom/instroom van VSO naar VO

Wanneer een leerling wordt geplaatst in het VSO stelt het VSO een ontwikkelplanperspectief (OPP) op. Daarin zijn de onderwijsdoelen, de ondersteuningsbehoeften en het 'verwachte' uitstroomperspectief beschreven. De school evalueert het OPP minimaal één keer per jaar samen met de ouders en leerling. Hierbij wordt bekeken in hoeverre de leerling de onderwijsdoelen behaald heeft en welke ondersteuningsbehoeften nog bestaan.



Het uitgangspunt voor elke route is dat de CvA voor elke leerling bekijkt wat er op dat moment nodig is voor het meest passende perspectief.



Uit de evaluatie kan naar voren komen dat doorstroom/instroom in het regulier onderwijs overwogen kan gaan worden en dat een hernieuwing van de TLV niet nodig is. Als na het verstrijken van de TLV-periode de doelen niet zijn gehaald vraagt de VSO-school hernieuwing van de TLV aan. Het SWV POBV heeft met de aangesloten VSO-scholen in de regio de afspraak dat zij vroegtijdig (voor februari) in het schooljaar inventariseert welke leerlingen mogelijk zouden kunnen doorstromen/instromen in het reguliere VO. De leerlingen van wie de TLV afloopt worden eveneens geïnventariseerd. Binnen het TLV-afgifteproces wordt in KindKans aangegeven voor welke leerlingen doorstroom/instroom op grond van de dossieranalyse een optie zou kunnen zijn, zodat dit leerling-overzicht (jaarlijks) eenvoudig uit KindKans opgehaald kan worden. Een loketmedewerker en de schoolcontactpersoon overleggen ieder jaar met de VSO-scholen over deze leerlingen en bewaken de afstemming tussen VSO en VO, ouders/verzorgers en leerling. Wanneer de doelen behaald zijn en de leerling niet langer aangewezen is op de ondersteuning in het VSO, maakt de leerling, met een uitstroomperspectief 'vervolgonderwijs PrO/vmbo/ havo/vwo', de overstap naar het regulier onderwijs.

De instroom/doorstroom van VSO naar VO bestaat uit de volgende stappen:

Fase 1: oriëntatie op instroom/doorstroom

Voor een succesvolle instroom/doorstroom in het regulier voortgezet onderwijs is het belangrijk om ouders/verzorgers en leerling vroegtijdig in het proces te betrekken. Samen met de leerling bekijkt de VSO-school welke vaardigheden de leerling nog te leren heeft voor een succesvolle instroom/doorstroom. Het is belangrijk dat de VSO-school met de VO-school uitwisselt welke kennis en vaardigheden van een leerling verwacht worden om succesvol te kunnen overstappen. Daarnaast moeten ouders/verzorgers en leerling de tijd krijgen zich te oriënteren op een VO-school. Er kunnen in deze fase ook meeloopmomenten op de beoogde VO-school georganiseerd worden, bijvoorbeeld door op vaste momenten aan te sluiten bij praktische sectororiëntatie. Wanneer de VSO-school niet duidelijk weet welke VO-school een passend aanbod heeft kan de schoolcontactpersoon of loketmedewerker hierin adviseren.

Fase 2: de voorbereiding op de instroom/doorstroom

Nadat de VSO-school is nagegaan welke VO-school de leerling onderwijs en begeleiding kan bieden, kunnen ouders hun kind aanmelden bij de betreffende VO-school. Vervolgens wordt een overleg georganiseerd waarbij de VSO-school, de ouders/verzorgers, de leerling en een afgevaardigde van de betreffende VO-school aanwezig zijn. Op basis van een recent geëvalueerd OPP wordt besproken en vastgesteld wat de onderwijs- en ondersteuningsbehoeften van de leerling zijn en/of de VO-school daadwerkelijk kan bieden wat de leerling nodig heeft om een diploma te behalen. Indien wenselijk

Een loketmedewerker en de schoolcontactpersoon overleggen ieder jaar met de VSO scholen over deze leerlingen en bewaken de afstemming tussen VSO en VO, ouders/verzorgers en leerling.



kan de ondersteuningscoördinator van het VO de betreffende leerling observeren in de klas binnen het VSO. Wanneer na dit onderzoek blijkt dat de school de benodigde ondersteuning vorm kan geven, kan de leerling worden ingeschreven. De VSO-school informeert het samenwerkingsverband over het definitieve besluit en de datum van overschrijving van VSO naar VO.

Fase 3: de start in het reguliere onderwijs

De VO-school stelt een OPP op en richt de eventueel benodigde extra ondersteuning in. De school gebruikt hiervoor de informatie van het VSO, de ouders/verzorgers en de leerling en eventuele extern betrokkene(n). Vervolgens bespreekt de VO-school het OPP met ouders/verzorgers en leerling. Ouders/verzorgers hebben instemmingsrecht op het handelingsdeel.

Fase 4: evaluatie

Nadat de leerling zes maanden onderwijs heeft gevolgd op de nieuwe school, evalueert de school met de VSO-school, de ouders/verzorgers en de leerling de instroom/doorstroom. Het samenwerkingsverband monitort de overstap, of de schoolkeuze passend was en of de resultaten van de leerling na verloop van tijd overeenkomen met de gestelde doelen. Indien na zes maanden (of zoveel eerder als noodzakelijk) blijkt dat de VO-school de juiste ondersteuning niet kan bieden, wordt bekeken op welke wijze en waar de leerling het beste onderwijs kan volgen. Als dat betekent dat dit het speciaal onderwijs is, zal het samenwerkingsverband opnieuw een TLV afgeven.

Begeleiding bij instroom/doorstroom

De instroom/doorstroom van VSO naar VO is voor leerlingen een grote verandering. Van een specialistische omgeving met intensieve ondersteuningsmogelijkheden maken zij de stap naar een schoolomgeving waar de ondersteuningsmogelijkheden beperkter zijn en er andere eisen worden gesteld. Dit vraagt om extra aandacht voor de leerling bij de start. Voor leerlingen die dit nodig hebben, kan via het loket van het samenwerkingsverband de inzet van een loketmedewerker aangevraagd worden om tijdens de overstap kortdurende begeleiding aan de leerling te bieden.

De instroom/doorstroom van VSO naar VO is voor de leerling een grote verandering.



Colofon
POBV

Copernicuslaan 30, 6716 BM Ede
Telefoonnummer 085-043 96 10
Directeur-bestuurder a.i. Mevrouw Marjolein Triest
E-mail directeur-bestuurder bestuurder@pobv.nl
Bestuursnummer 21635
Definitieve versie 29-04-2025 vastgesteld door Marjolein Triest,
directeur-bestuurder a.i.

Ontwerp/illustratie Meester Ontwerpers, Amsterdam